

BaByliss[®]
PARIS

CURL
SECRET[®]
OPTIMUM



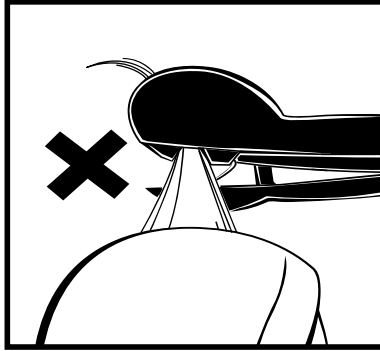
AUTO-CURL[™] TECHNOLOGY
COMPACT DESIGN - AUTOMATIC MODE
IONIC - CERAMIC

C1600E

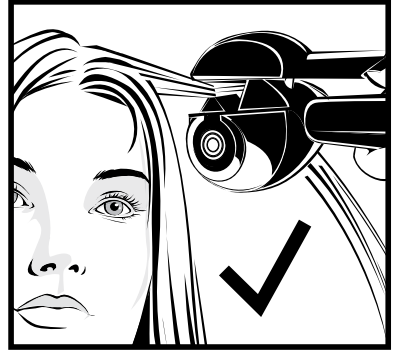
Eik. 1



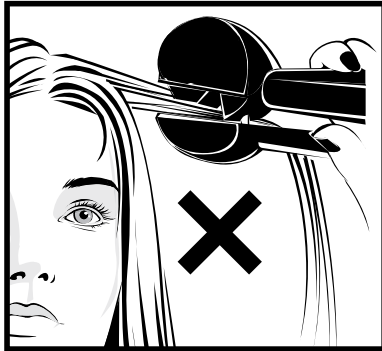
Eik. 2



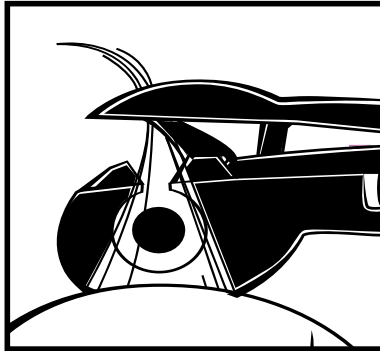
Eik. 3



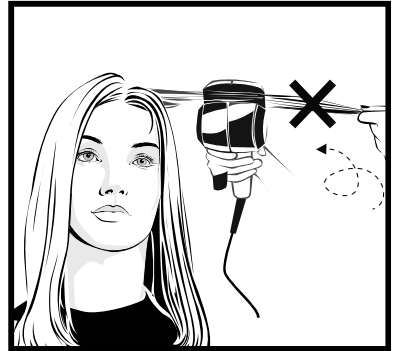
Eik. 4



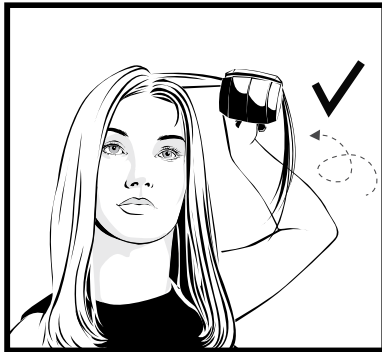
Eik. 5



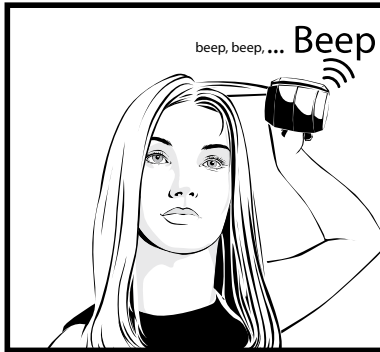
Eik. 6



Eik. 7



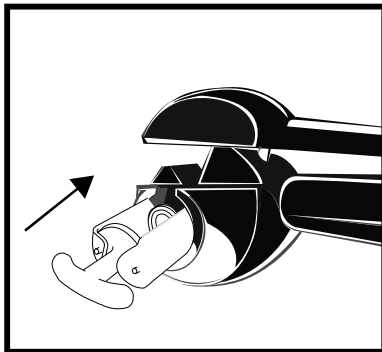
Eik. 8



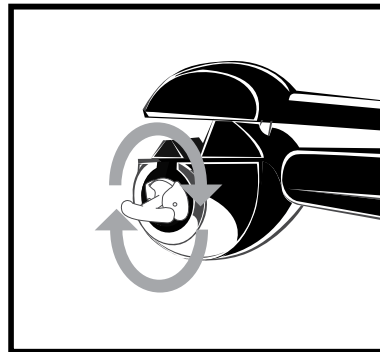
Eik. 9



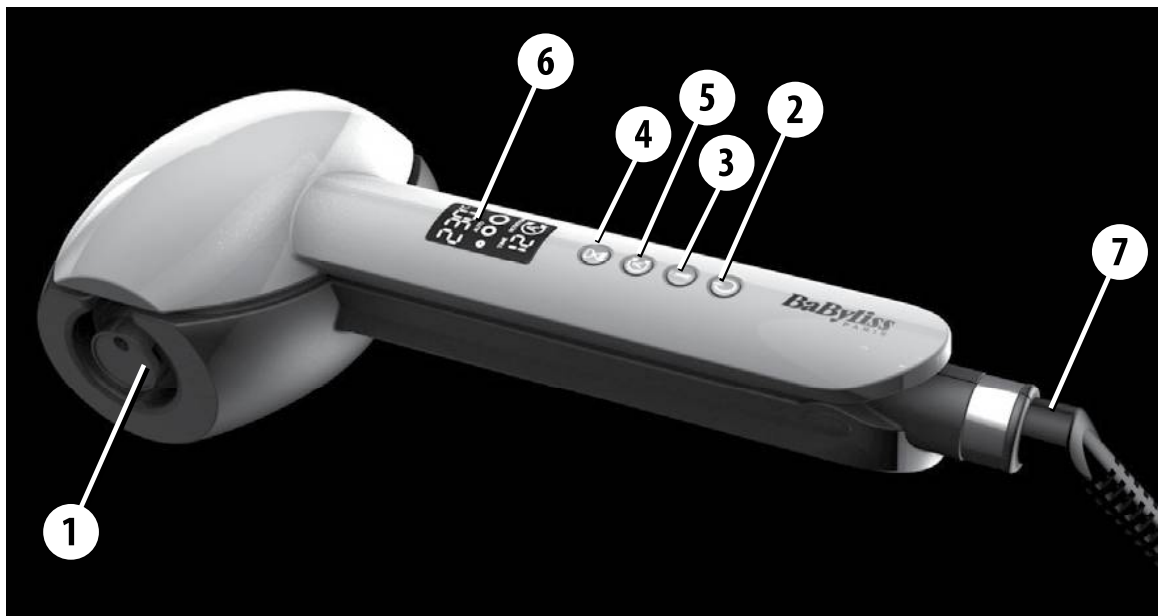
Eik. 10



Eik. 11



Με το styler BaByliss Curl Secret®, μπορείτε εύκολα να δημιουργήσετε υπέροχες μπούκλες μεγάλης διάρκειας. Χάρη στο έξυπνο αυτόματο σύστημα, το Curl Secret® κάνει υπέροχες μπούκλες χωρίς να απαιτεί κουραστικές κινήσεις των χεριών. Διαβάστε πρώτα τις οδηγίες ασφαλείας.



ΧΑΡΑΚΤΗΡΙΣΤΙΚΑ ΠΡΟΪΟΝΤΟΣ

Κύλινδρος με κεραμική επίστρωση (1)

- Γρήγορη προθέρμανση (Μέγιστο 230 ° C)
- Κουμπί I/O (2)
- 3 αυτόματες ρυθμίσεις: σφιχτές μπούκλες, μεγάλες μπούκλες και κύματα
- 6 ρυθμίσεις θερμοκρασίας-180-190-200-210-220-230 ° C (3)

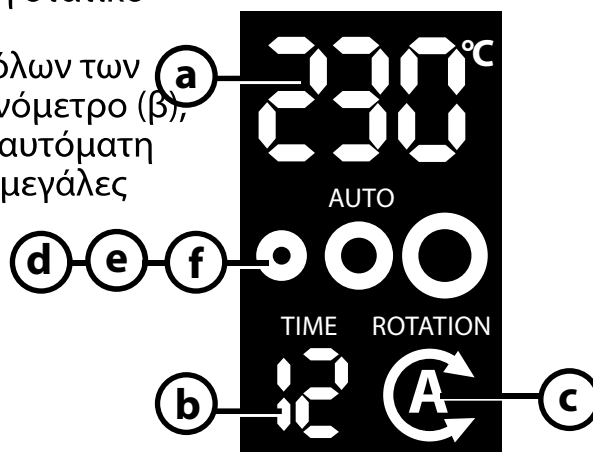
3 ρυθμίσεις χρονοδιακόπτη (8, 10 και 12 δευτερόλεπτα) με ένδειξη ηχητικού σήματος για διάφορα εφέ καμπύλωσης (4)

Ρύθμιση της κατεύθυνσης της μπούκλας: (Δεξιά/Αριστερά/Εναλλακτικά) (5)

- Τεχνολογία ιόντων: γυαλιστερό, μη στατικό

- Οθόνη LCD (6): ακριβής ένδειξη όλων των ρυθμίσεων: θερμοκρασία (α), χρονόμετρο (β), κατεύθυνση των μπούκλες (γ) και αυτόματη λειτουργία (σφιχτές μπούκλες (δ), μεγάλες μπούκλες (ε) και κυματιστά (φ))

- - Αυτόματη απενεργοποίηση
- Περιστρεφόμενο καλώδιο (7)
- Εργαλείο καθαρισμού



ΟΔΗΓΙΕΣ ΧΡΗΣΗΣ

Σημειώσεις

Όταν χρησιμοποιείτε τη συσκευή για πρώτη φορά, μπορεί να παρατηρήσετε μια ξεχωριστή οσμή: αυτή είναι κοινή και θα εξαφανιστεί με την επόμενη χρήση.

Κάθε φορά που χρησιμοποιείτε τη συσκευή, μπορεί να δείτε λίγο ατμό. Μην ανησυχείτε, αυτό μπορεί να οφείλεται στην εξάτμιση των φυσικών λιπαρών μαλλιών, υπολειπόμενα προϊόντα μαλλιών (προϊόντα για τα μαλλιά που αφήνονται, λακ κλπ.) Η υπερβολική υγρασία που εξατμίζεται από τα μαλλιά σας.

Ένα σπρέι προστασίας από τη θερμότητα μπορεί να χρησιμοποιηθεί για να παρέχει τη βέλτιστη προστασία των μαλλιών.

Ο ιονιστής μέσα στη συσκευή εκπέμπει ιόντα που έχουν αντιστατικό αποτέλεσμα, αφήνοντας τα μαλλιά σας ωραία και απαλά με λάμψη. Σημείωση: Είναι πολύ φυσιολογικό να ακούτε έναν ελαφρύ θόρυβο, παρόμοιο με το τρίξιμο: αυτός είναι ο χαρακτηριστικός θόρυβος της γεννήτριας ιόντων.

- Συνδέστε τη συσκευή και ενεργοποιήστε την πατώντας το κουμπί I/O (2).
- Επιλέξτε τη λειτουργία που σας ταιριάζει καλύτερα: αυτόματη λειτουργία ή χειροκίνητη λειτουργία
 1. Αυτόματη λειτουργία
 2. Η συσκευή επιλέγει αυτόματα την τέλεια ρύθμιση για το επιθυμητό αποτέλεσμα: σφιχτές μπούκλες, μεγάλες μπούκλες και κυματιστά.
 3. Πατήστε σύντομα το κουμπί I/O (2) για σφιχτές μπούκλες. Πιέστε το δύο φορές για μεγάλες μπούκλες. Πατήστε το για τρίτη φορά για κυματιστά. Πιέστε το για τέταρτη φορά και η συσκευή θα επιστρέψει στη ρύθμιση για μπούκλες.
 4. Η ενδεικτική λυχνία της επιλεγμένης αυτόματης ρύθμισης (+ θερμοκρασία) αναβοσβήνει στην οθόνη LCD και σταματά να αναβοσβήνει όταν η συσκευή είναι έτοιμη για χρήση.

2. Χειροκίνητη λειτουργία

- Η συσκευή προσφέρει επίσης προσαρμοσμένη χρήση.
- Πατήστε το κουμπί επιλογής θερμοκρασίας (3) για να επιλέξετε τη θερμοκρασία ανάλογα με τον τύπο των μαλλιών σας

Θερμοκρασία	Τύπος μαλλιών
180°C - 190°C	Λεπτά, λευκασμένα και/ή χαλασμένα μαλλιά
200°C - 210°C	Κανονικά ή βαμμένα μαλλιά
220°C - 230°C	Πυκνά μαλλιά

- Η επιλεγμένη θερμοκρασία αναβοσβήνει στην οθόνη LCD μέχρι να επιτευχθεί η θερμοκρασία.
- Πατήστε το κουμπί του χρονοδιακόπτη (4) ανάλογα με το επιθυμητό εφέ καμπύλωσης. Για χαλαρές μπούκλες, επιλέξτε τη ρύθμιση ελάχιστου χρόνου. Για πιο σφιχτές μπούκλες, επιλέξτε τη ρύθμιση μέγιστου χρόνου. Ανατρέξτε στον παρακάτω πίνακα:

	Χρόνος	Ένδειξη ηχητικού σήματος	εφέ μπούκλας
8	8 δευτερόλεπτα	3 μπιπ με διάστημα 1 δευτερολέπτου + 4 συνεχόμενα μπιπ	Χαλαρά κυματιστά
10	10 δευτερόλεπτα	4 μπιπ με διάστημα 1 δευτερολέπτου + 4 συνεχόμενα μπιπ	Μαλακές μπούκλες
12	12 δευτερόλεπτα	5 μπιπ με διάστημα 1 δευτερολέπτου + 4 συνεχόμενα μπιπ	Καθορισμένες μπούκλες

- Επιλέξτε τη ρύθμιση της κατεύθυνσης της μπούκλας πατώντας το κουμπί (5), σύμφωνα με το επιθυμητό αποτέλεσμα:
- Για ομοιόμορφο, πιο εκλεπτυσμένο στυλ, προσαρμόστε τη συσκευή στη θέση "Αριστερά", για να δημιουργήσετε μπούκλες στην αριστερή πλευρά του κεφαλιού. Στη συνέχεια, ρυθμίστε τη συσκευή στη θέση "Δεξιά", για να δημιουργήσετε μπούκλες στη δεξιά πλευρά του κεφαλιού.
- F ή πιο απαλό, πιο φυσικό στυλ, ρυθμίστε τη συσκευή στη θέση "Εναλλακτικό". Αυτή η προσαρμογή θα δημιουργήσει εναλλασσόμενες μπούκλες, πρώτα προς μία κατεύθυνση και μετά προς την αντίθετη κατεύθυνση.

ΣΗΜΕΙΩΣΗ: Για να μεταβείτε από την αυτόματη λειτουργία στη χειροκίνητη λειτουργία, πατήστε το κουμπί επιλογής θερμοκρασίας (3) ή το κουμπί του χρονοδιακόπτη (4) ή το κουμπί κατεύθυνσης της καμπύλης (5) και επιλέξτε την επιθυμητή ρύθμιση. Για να μεταβείτε από τη χειροκίνητη λειτουργία στην αυτόματη λειτουργία, πατήστε σύντομα το κουμπί I/O (2) και επιλέξτε την επιθυμητή ρύθμιση.
Προφυλάξεις κατά τη χρήση

- Βεβαιωθείτε ότι τα μαλλιά είναι στεγνά.
- Κλείστε τα επάνω στρώματα στο πάνω μέρος του κεφαλιού σας και ξεκινήστε να δουλεύετε με τα στρώματα από κάτω.
- Ξεχωρίστε ένα τμήμα μαλλιών όχι μεγαλύτερο από 3 cm. Βεβαιωθείτε ότι το τμήμα είναι καλά χτενισμένο.
- Φέρτε τη συσκευή κοντά στα μαλλιά και τοποθετήστε τη στη σωστή κατεύθυνση: η κοιλότητα που σχηματίζεται από τον κύλινδρο προς τα κάτω (ΣΧ. 1 και 2) και αντικρίζει την κεφαλή. (ΣΧ. 3 και 4).

Με το ελεύθερο χέρι, πιάστε την άκρη του τμήματος της τρίχας και τοποθετήστε την στο άνοιγμα, στη χοάνη που βρίσκεται ανάμεσα στις δύο λαβές (ΕΙΚ.5).

Σημείωση: Για να αποφύγετε το μπλοκάρισμα της συσκευής, βεβαιωθείτε ότι δεν έχετε τρίχες στις άκρες.

Επίσης βεβαιωθείτε ότι δεν τραβάτε τα μαλλιά σας πριν ενεργοποιήσετε τις λαβές (ΕΙΚ. 6 και 7).

Εάν δεν τηρηθούν αυτές οι προφυλάξεις, κινδυνεύετε να πιάσετε τα μαλλιά σας στη συσκευή.

Μόλις το τμήμα των μαλλιών είναι στη θέση του, κλείστε τις λαβές για να επιτρέψετε στα μαλλιά να εισέλθουν αυτόματα στη συσκευή.

Κρατήστε τις λαβές κλειστές μέχρι να σταματήσει ο ήχος (μετά από 3, 4 ή 5 μπιπ ανάλογα με την επιλεγμένη ρύθμιση ώρας, δείτε τον παραπάνω πίνακα) (ΕΙΚ. 8).

Αφαιρέστε απαλά τα μαλλιά από τη συσκευή ανοίγοντας τις λαβές (ΕΙΚ.9). Μην τραβάτε τη συσκευή για να ελευθερώσετε τα μαλλιά. Αν το κάνετε αυτό, θα καταστρέψετε το εφέ μπούκλας.

Αφήστε τα μαλλιά σας να κρυώσουν πριν τα χειριστείτε ή τα χτενίσετε. Επαναλάβετε σε όλο το κεφάλι μέχρι να έχετε τον αριθμό μπούκλες που θα θέλατε.

Μετά τη χρήση, απενεργοποιήστε τη συσκευή πατώντας παρατεταμένα το κουμπί I/O

(2) για 1 - 2 δευτερόλεπτα και αποσυνδέστε τη συσκευή από την πρίζα. Αφήστε το να κρυώσει πριν το αποθηκεύσετε.

Σύστημα προστασίας

Η συσκευή είναι εξοπλισμένη με σύστημα προστασίας. Εάν τα μαλλιά μπερδευτούν, η συσκευή εκπέμπει ένα ηχητικό σήμα, μπλοκάρει και σταματά να θερμαίνεται.

Εάν συμβεί αυτό, αφήστε τις λαβές, διασφαλίζοντας ότι η συσκευή και το τμήμα των μαλλιών είναι σωστά τοποθετημένες και, στη συνέχεια, κλείστε ξανά τις λαβές για να απενεργοποιήσετε το σύστημα ασφαλείας και ξεκινήστε ξανά τη συσκευή.

Κατάσταση ύπνου

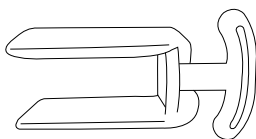
Εάν η συσκευή δεν χρησιμοποιείται για περισσότερο από 20 λεπτά, η θερμοκρασία θα μειωθεί αυτόματα στους περίπου 150 ° C. Εάν επιθυμείτε να συνεχίσετε να χρησιμοποιείτε τη συσκευή μετά από αυτό το χρονικό διάστημα, απλώς κλείστε, αφήστε τις λαβές και η συσκευή θα επιστρέψει στη ρύθμιση θερμοκρασίας που είχε επιλεγεί προηγουμένως.

Αυτόματο κλείσιμο

Εάν η συσκευή παραμείνει ενεργοποιημένη για περισσότερα από 60 λεπτά τη φορά, θα κλείσει αυτόματα.

ΚΑΘΑΡΙΣΜΟΣ ΚΑΙ ΣΥΝΤΗΡΗΣΗ

Προκειμένου να αποφευχθεί η συσσώρευση υπολειμμάτων από προϊόντα μαλλιών που θα εμποδίζουν τη σωστή λειτουργία της συσκευής, είναι σημαντικό να χρησιμοποιείτε το εργαλείο καθαρισμού που παρέχεται για τον τακτικό καθαρισμό της συσκευής.



- • Βεβαιωθείτε ότι η συσκευή είναι απενεργοποιημένη, αποσυνδεδεμένη και κρύα.
- Βρέξτε ελαφρά το εργαλείο καθαρισμού με ζεστό νερό και ήπιο σαπούνι.
- Τοποθετώ πλήρως το εργαλείο στην κοιλότητα που σχηματίζεται από τη συσκευή και τον κύλινδρο (ΕΙΚ. 10).
- Περιστρέψτε το εργαλείο αρκετές φορές γύρω από τον κύλινδρο για να αφαιρέσετε τυχόν συσσώρευση προϊόντων μαλλιών (ΕΙΚ. 11).
- Αφαιρέστε το εργαλείο καθαρισμού από την κοιλότητα.
- Βεβαιωθείτε ότι η συσκευή είναι εντελώς στεγνή πριν την επαναχρησιμοποίηση.
- Το εργαλείο καθαρισμού μπορεί να επαναχρησιμοποιηθεί πολλές φορές. Απλώς αφαιρέστε το μαξιλάρι τσόχας, ξεπλύνετε το με ζεστό σαπουνόνερο και αφήστε το να στεγνώσει πριν το επαναχρησιμοποιήσετε. Μόλις αποσυνδεθεί και κρυώσει, το περίβλημα της συσκευής μπορεί να σκουπιστεί με ένα υγρό πανί. Βεβαιωθείτε ότι η συσκευή είναι εντελώς στεγνή πριν την συνδέσετε ξανά.