

VEVOR

ΚΩΔΙΚΟΣ ΠΡΟΪΟΝΤΟΣ : SDLSBXGGCJ7L5STTEV0



Κάθετη Ανοξείδωτη Χειροκίνητη Μηχάνη Λουκάνικων
7L

Χρειάζεστε βοήθεια; Επικοινωνήστε μαζί μας!

Τεχνική Υποστήριξη και Ηλεκτρονικό Πιστοποιητικό Εγγύησης:

www.vevor.com/support

Αυτές είναι οι αυθεντικές οδηγίες χρήσης. Παρακαλούμε διαβάστε προσεκτικά ολόκληρο το εγχειρίδιο πριν από τη χρήση.

Η VEVOR διατηρεί το δικαίωμα τελικής ερμηνείας του εγχειριδίου. Η εμφάνιση του προϊόντος ενδέχεται να διαφέρει ελαφρώς από αυτό που παραλάβατε. Ενδέχεται να υπάρχουν τεχνολογικές ή λογισμικές ενημερώσεις χωρίς προηγούμενη ειδοποίηση.

ΠΡΟΕΙΔΟΠΟΙΗΣΗ

Για να μειωθεί ο κίνδυνος τραυματισμού, ο χρήστης πρέπει να διαβάσει προσεκτικά το εγχειρίδιο οδηγιών.

Πριν χρησιμοποιήσετε τη συσκευή, διαβάστε πλήρως αυτό το εγχειρίδιο και φυλάξτε το για μελλοντική αναφορά. Να ακολουθείτε πάντα τις βασικές προφυλάξεις ασφαλείας.

1. Μην επιτρέπετε τη χρήση της συσκευής από παιδιά κάτω των 14 ετών.
 2. Η συσκευή μπορεί να χρησιμοποιείται μόνο από παιδιά άνω των 14 ετών ή άτομα με μειωμένες σωματικές, αισθητηριακές ή νοητικές ικανότητες υπό επίβλεψη ενηλίκου.
 3. Τα παιδιά δεν πρέπει να παίζουν με τη συσκευή.
 4. Για σωστή λειτουργία και μεγάλη διάρκεια ζωής ακολουθείτε τις οδηγίες χρήσης.
 5. Τα οξέα τροφίμων προκαλούν διάβρωση στα μέταλλα. Καθαρίζετε πάντα τη συσκευή αμέσως μετά από κάθε χρήση.
 6. Η χρήση εξαρτημάτων ή τροποποιήσεων που δεν παρέχονται από τον κατασκευαστή μπορεί να προκαλέσει κινδύνους.
 7. Η συσκευή πρέπει να χρησιμοποιείται μόνο για τον προβλεπόμενο σκοπό της.
 8. Ο κατασκευαστής δεν φέρει ευθύνη για ζημιές από λανθασμένη χρήση ή εγκατάσταση.
-

ΓΕΝΙΚΟΙ ΚΑΝΟΝΙΣΜΟΙ ΑΣΦΑΛΕΙΑΣ

Οι προειδοποιήσεις και οδηγίες αυτού του εγχειριδίου δεν μπορούν να καλύψουν όλες τις πιθανές συνθήκες χρήσης. Ο χρήστης πρέπει να χρησιμοποιεί κοινή λογική και προσοχή.

- Χρησιμοποιείτε τη συσκευή σύμφωνα με τις οδηγίες ασφαλείας.
- Η αφαίρεση ή τροποποίηση εξαρτημάτων μπορεί να προκαλέσει τραυματισμό.
- Δεν φέρουμε ευθύνη για τραυματισμούς από ακατάλληλη χρήση.
- Κατά τη συναρμολόγηση και λειτουργία να αποφεύγονται γρατζουνιές και τραυματισμοί.

Έλεγχος εξαρτημάτων

Πριν από τη χρήση:

- Ελέγξτε ότι όλα τα εξαρτήματα λειτουργούν σωστά.
- Ελέγξτε κινητά μέρη, στηρίξεις και πιθανές φθορές.

Εγγύηση

- Η λανθασμένη χρήση ακυρώνει την εγγύηση.
- Οι επισκευές πρέπει να γίνονται μόνο από εξουσιοδοτημένο τεχνικό.
- Χρησιμοποιείτε μόνο γνήσια ανταλλακτικά.

Σταθερότητα

Βεβαιωθείτε ότι η συσκευή είναι σταθερή κατά τη λειτουργία.

Προστασία ματιών

Φοράτε προστατευτικά γυαλιά ασφαλείας ANSI Z87.1.

Χρήση

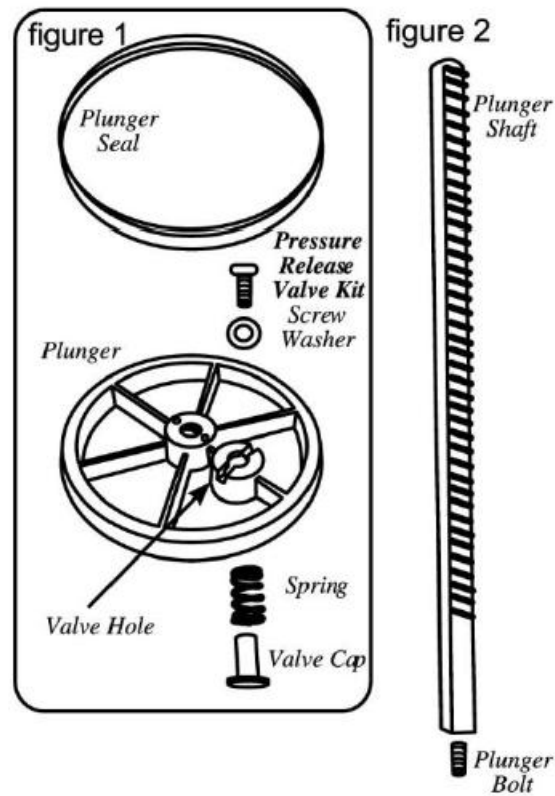
Μην χρησιμοποιείτε τη συσκευή σε εξωτερικό χώρο.

ΦΥΛΑΞΤΕ ΑΥΤΕΣ ΤΙΣ ΟΔΗΓΙΕΣ

ΣΥΝΑΡΜΟΛΟΓΗΣΗ ΚΑΙ ΕΓΚΑΤΑΣΤΑΣΗ

Συναρμολόγηση εμβόλου

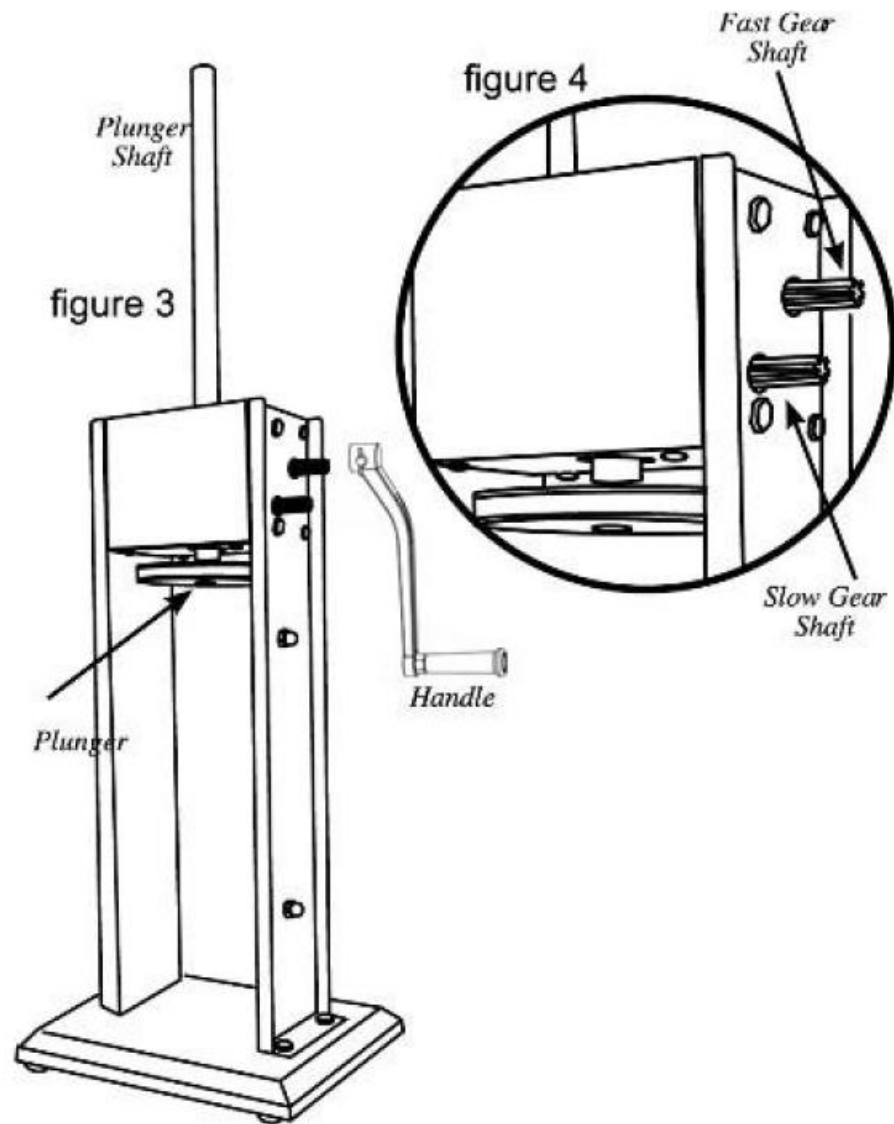
1. Τοποθετήστε το στεγανοποιητικό του εμβόλου πάνω στο έμβολο.
2. Συναρμολογήστε τη βαλβίδα εκτόνωσης πίεσης:
 - ο Τοποθετήστε ροδέλα στην οπή βαλβίδας.
 - ο Περάστε τη βίδα.
 - ο Τοποθετήστε ελατήριο και καπάκι βαλβίδας.
3. Βιδώστε το μπουλόνι εμβόλου στον άξονα εμβόλου.
4. Τοποθετήστε το συναρμολογημένο έμβολο στον άξονα.



ΣΥΝΑΡΜΟΛΟΓΗΣΗ ΓΕΜΙΣΤΗΡΑ

1. Τοποθετήστε τη χειρολαβή στον γρήγορο ή αργό άξονα μετάδοσης.
2. Περιστρέψτε τη χειρολαβή ώστε το έμβολο να ανέβει στην κορυφή.
3. Τοποθετήστε το δοχείο μέσα στη βάση και ασφαλίστε τα επάνω στηρίγματα.

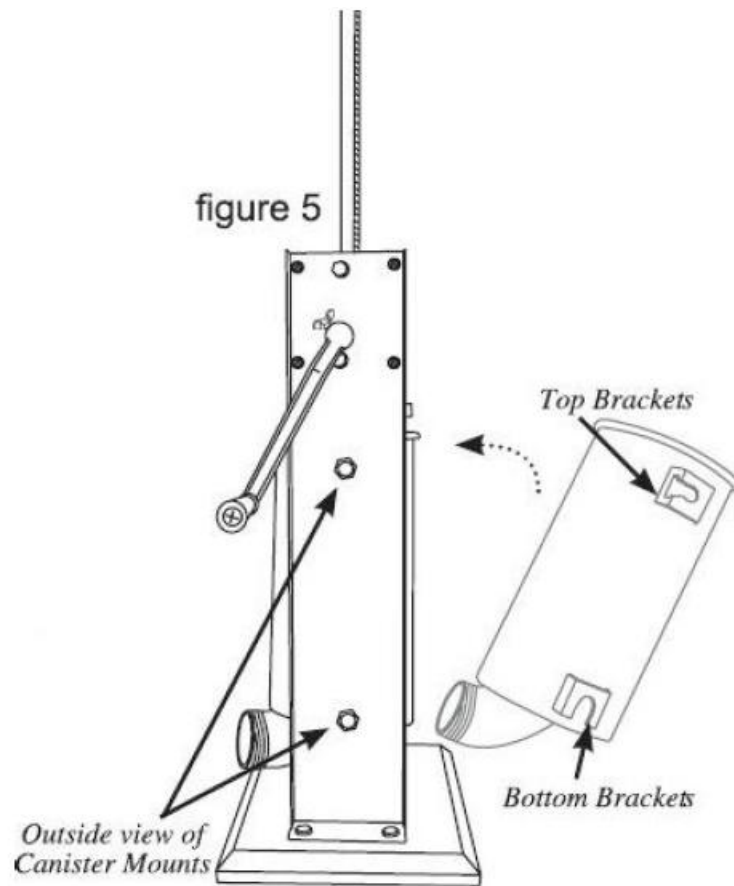
4. Τοποθετήστε το χονί πλήρωσης που επιθυμείτε.
5. Βιδώστε το μπροστινό παξιμάδι συγκράτησης χωρίς υπερβολικό σφίξιμο.
6. Λιπάνετε εσωτερικά το δοχείο με λιπαντικό κατάλληλο για τρόφιμα πριν τη χρήση.

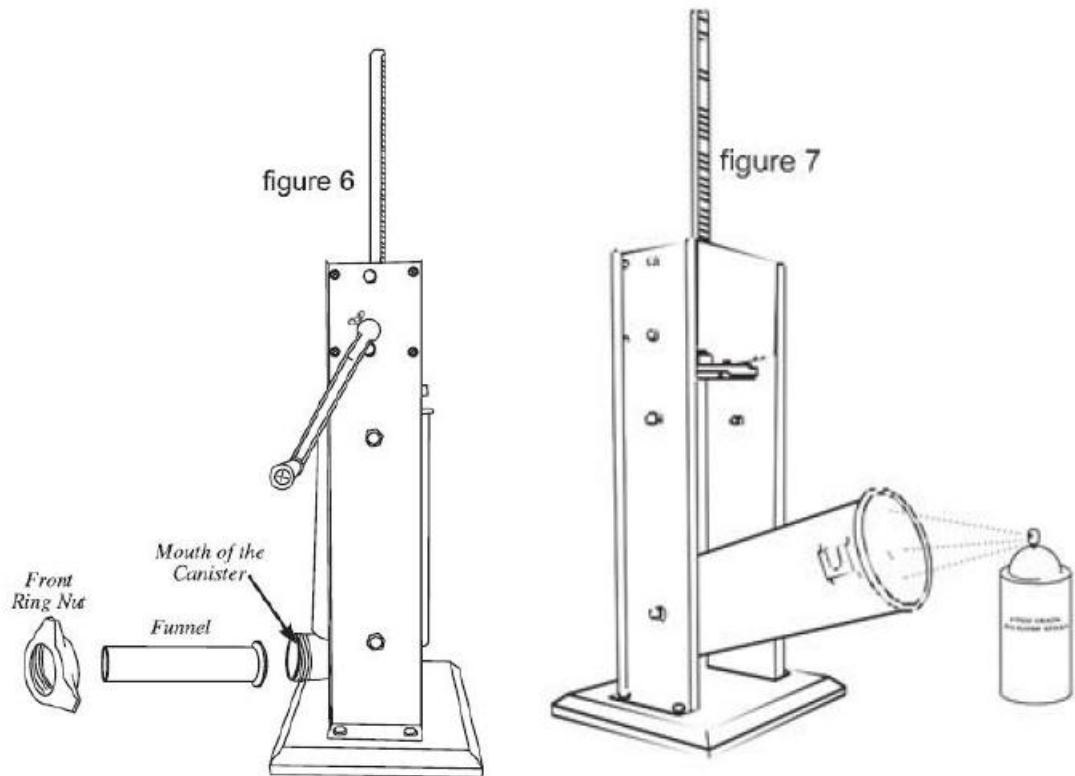


ΑΠΟΣΥΝΑΡΜΟΛΟΓΗΣΗ ΚΑΙ ΚΑΘΑΡΙΣΜΟΣ

Καθαρίζετε όλα τα εξαρτήματα αμέσως μετά τη χρήση.

1. Αφαιρέστε το χωνί πλήρωσης.
2. Περιστρέψτε τη χειρολαβή μέχρι να αφαιρεθεί το έμβολο από το δοχείο.
3. Αφαιρέστε το δοχείο από τη βάση.
4. Ξεβιδώστε το έμβολο από τον άξονα.
5. Αφαιρέστε τη βαλβίδα εκτόνωσης πίεσης.
6. Αφαιρέστε το στεγανοποιητικό εμβόλο.
7. Πλύνετε όλα τα μέρη που ήρθαν σε επαφή με τρόφιμα με ζεστό σαπουνόνερο.
8. Ξεπλύνετε και στεγνώστε καλά.
9. Αποστειρώστε αν απαιτείται.
10. Λιπάνετε άξονα, δοχείο και βαλβίδες με λιπαντικό τροφίμων.





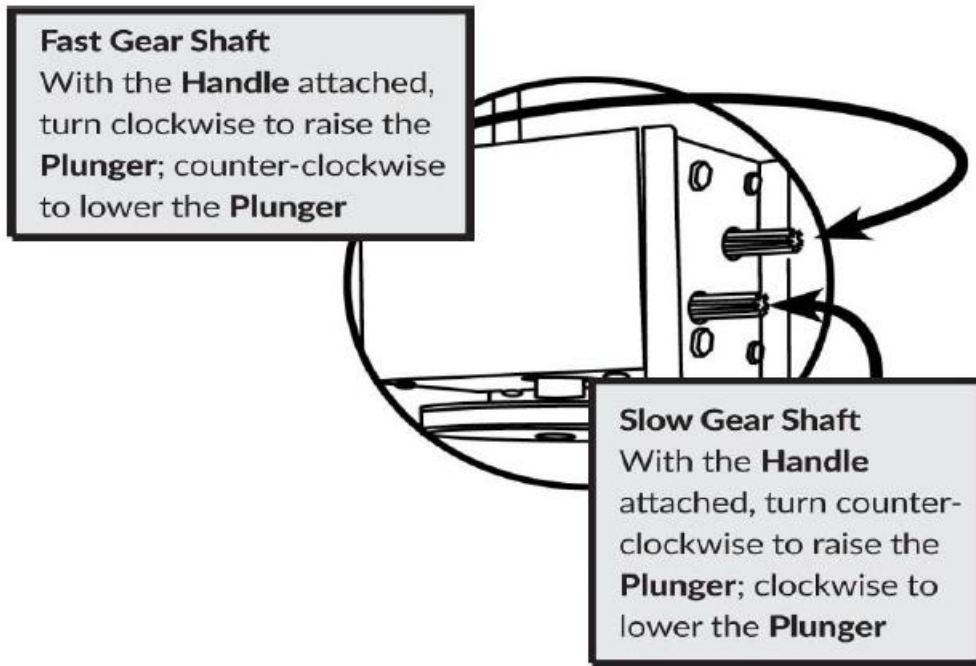
ΟΔΗΓΙΕΣ ΓΕΜΙΣΜΑΤΟΣ

ΠΡΟΣΟΧΗ

Όταν αφαιρείτε το έμβολο από το δοχείο, αφήνετε αργά τη χειρολαβή. Η πίεση μπορεί να προκαλέσει απότομη περιστροφή.

Διαδικασία

1. Γείρετε το δοχείο προς τα έξω.
 2. Γεμίστε με μείγμα κρέατος και καρυκευμάτων.
 3. Πιέστε το μείγμα ώστε να φύγει ο εγκλωβισμένος αέρας.
 4. Επαναφέρετε το δοχείο στη θέση του.
 5. Περιστρέψτε τη χειρολαβή μέχρι το έμβολο να αγγίζει το μείγμα.
 6. Περάστε το έντερο/περίβλημα πάνω στο χωνί.
 7. Δέστε ή ασφαλίστε το άκρο του περιβλήματος.
 8. Περιστρέψτε τη χειρολαβή ώστε να γεμίσει το περίβλημα.
 9. Πιέζετε ελαφρά γύρω από το περίβλημα για καλύτερο γέμισμα.
 10. Όταν τελειώσει το γέμισμα, δέστε το άκρο.
-



ΣΥΜΒΟΥΛΕΣ ΓΕΜΙΣΜΑΤΟΣ

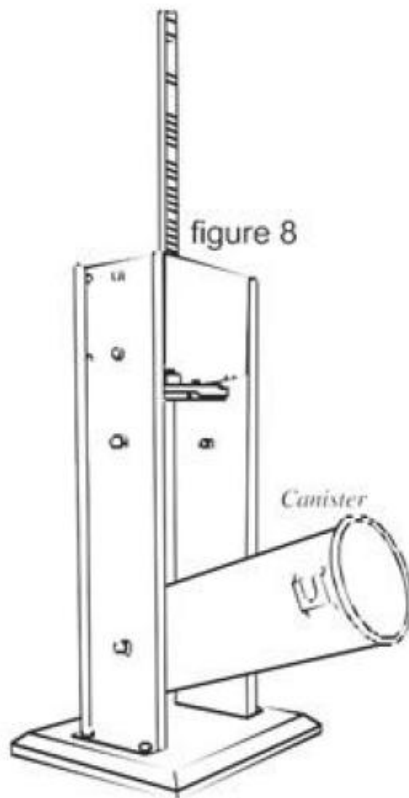
Για μικρό χωνί 13 mm:

- Προσθέστε έως 400 ml νερού ανά 2,3 kg καρυκευμένου κρέατος.
- Προσθέστε 60 ml φυτικού ή ελαιόλαδου ανά 2,3 kg για καλύτερη ροή.
-

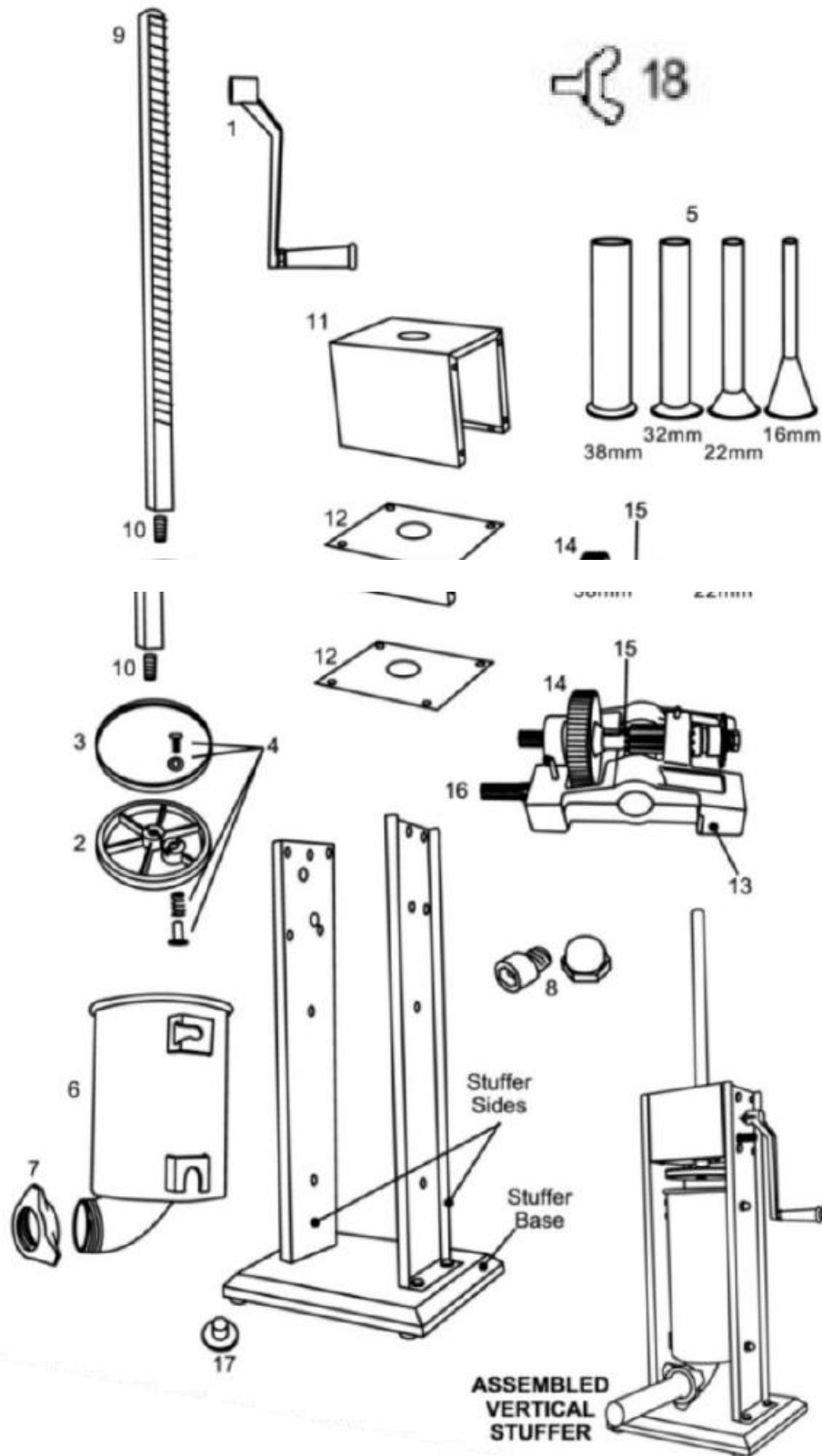
ΛΙΣΤΑ ΕΞΑΡΤΗΜΑΤΩΝ

1. Χειρολαβή
2. Έμβολο
3. Στεγανοποιητικό εμβόλου
4. Βαλβίδα εκτόνωσης πίεσης
5. Σετ ανοξείδωτων χωνιών
6. Ανοξείδωτο δοχείο
7. Μπροστινό παξιμάδι συγκράτησης
8. Σετ στηριγμάτων δοχείου
9. Άξονας εμβόλου

10. Μπουλόνι εμβόλου
11. Κάλυμμα γραναζιών
12. Κάτω πλάκα καλύμματος γραναζιών
13. Περίβλημα γραναζιών
14. Κύριο γρανάτζι μετάδοσης
15. Γρανάτζι αργής ταχύτητας
16. Γρανάτζι γρήγορης ταχύτητας
17. Λαστιχένια πόδια
18. Βίδα πεταλούδα



19.



ΣΤΟΙΧΕΙΑ ΚΑΤΑΣΚΕΥΑΣΤΗ

Κατασκευαστής:
Shanghaimuxinmuyeyouxiangongsi

Διεύθυνση:
Shuangchenglu 803nong11hao1602A-1609shi,
Baoshanqu, Shanghai 200000, Κίνα

Εισαγωγή στην Αυστραλία:
SIHAO PTY LTD
1 ROKEVA STREET, EASTWOOD NSW 2122

Εισαγωγή στις ΗΠΑ:
Sanven Technology Ltd.
Suite 250, 9166 Anaheim Place,
Rancho Cucamonga, CA 91730

