

VEVOR

ΚΩΔΙΚΟΣ ΠΡΟΪΟΝΤΟΣ : YCGLBDSDDY15VLJXMV2



Αντλία Πισίνας VEVOR 1.5 HP 100 GPM 2850RPM UL

Μοντέλα: HT776 / HT777

Τεχνική υποστήριξη & ηλεκτρονική εγγύηση:

www.vevor.com/support

Αν έχετε ερωτήσεις για το προϊόν ή χρειάζεστε τεχνική υποστήριξη, επικοινωνήστε μαζί μας.

Αυτό είναι το πρωτότυπο εγχειρίδιο οδηγιών. Διαβάστε προσεκτικά όλες τις οδηγίες πριν από τη χρήση. Η VEVOR διατηρεί το δικαίωμα ερμηνείας του εγχειριδίου χρήσης. Η εμφάνιση του προϊόντος ενδέχεται να διαφέρει ελαφρώς από αυτή του εγχειριδίου. Τεχνολογικές ή λογισμικές ενημερώσεις μπορεί να πραγματοποιηθούν χωρίς προηγούμενη ειδοποίηση.

ΠΡΟΕΙΔΟΠΟΙΗΣΗ

Για να μειώσετε τον κίνδυνο τραυματισμού, διαβάστε προσεκτικά το εγχειρίδιο.

Το προϊόν συμμορφώνεται με την Ευρωπαϊκή Οδηγία 2012/19/EK.

Το σύμβολο του διαγραμμένου κάδου σημαίνει ότι:

- Το προϊόν απαιτεί ξεχωριστή συλλογή αποβλήτων.
- Δεν απορρίπτεται μαζί με τα οικιακά απορρίμματα.
- Πρέπει να μεταφέρεται σε κατάλληλο σημείο ανακύκλωσης ηλεκτρικών και ηλεκτρονικών συσκευών.

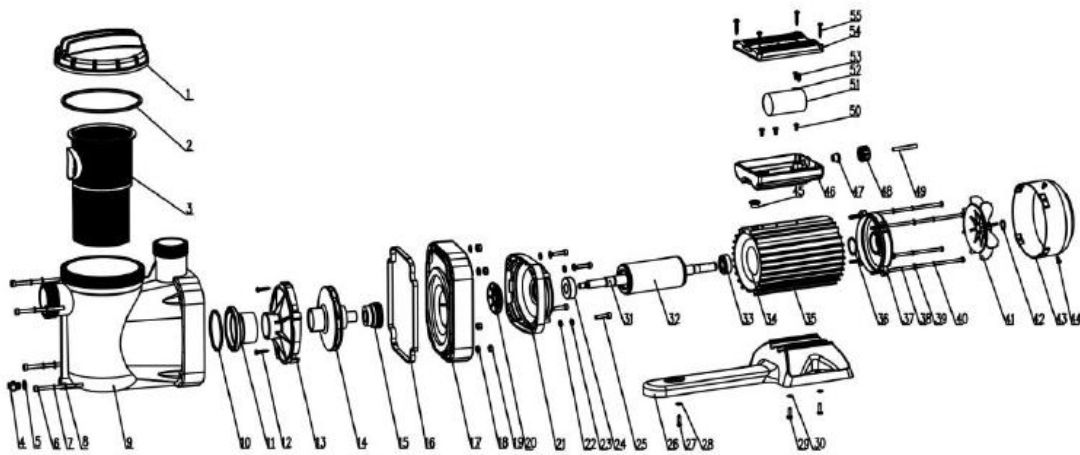
ΟΔΗΓΙΕΣ ΑΣΦΑΛΕΙΑΣ

ΠΡΟΕΙΔΟΠΟΙΗΣΗ:

- Η εγκατάσταση πρέπει να γίνεται σύμφωνα με τα ηλεκτρικά χαρακτηριστικά της ετικέτας.
- Η ένταση ρεύματος δεν πρέπει ποτέ να υπερβαίνει τις αναγραφόμενες τιμές.
- Συνιστάται η εγκατάσταση από αδειούχο ηλεκτρολόγο.
- Τοποθετήστε την αντλία σε στεγνό και καλά αεριζόμενο σημείο.
- Η θερμοκρασία περιβάλλοντος δεν πρέπει να ξεπερνά τους 40°C.
- Οι αντλίες λειτουργούν με αριστερόστροφη περιστροφή όταν παρατηρούνται από την πλευρά της αντλίας.
- Οι τριφασικοί κινητήρες μπορούν να περιστρέφονται και προς τις δύο κατευθύνσεις.

- Η αλλαγή δύο φάσεων αντιστρέφει την περιστροφή.
- Εκκινήστε στιγμιαία χωρίς νερό μόνο για έλεγχο φοράς περιστροφής.
- Πριν αποσυνδέσετε ηλεκτρικά μέρη, απομονώστε πλήρως την παροχή.
- Μην εργάζεστε στην αντλία αν δεν έχει διακοπεί η τροφοδοσία.
- Η συσκευή δεν προορίζεται για χρήση από παιδιά ή άτομα με μειωμένες ικανότητες χωρίς επίβλεψη.
- Τα παιδιά πρέπει να επιβλέπονται ώστε να μην παίζουν με τη συσκευή.

ΟΝΟΜΑΣΙΑ ΕΞΑΡΤΗΜΑΤΩΝ



1. Πλαστικό καπάκι
2. O-ring
3. Φίλτρο
4. Παξιμάδι νερού
5. O-ring
6. Βίδα
7. Ροδέλα ελατηρίου
8. Επίπεδη ροδέλα
9. Σώμα αντλίας
10. O-ring
11. Περίβλημα
12. Βίδα
13. Διαχύτης
14. Πτερωτή
15. Μηχανικός στυπιοθλίπτης
16. O-ring
17. Κάλυμμα βάσης στήριξης
18. Επίπεδη ροδέλα
19. Παξιμάδι
20. Υδροσφαίρα προστασίας
21. Μπροστινό κάλυμμα

22. Οδοντωτή ροδέλα
23. Δίσκος/ροδέλα
24. Ρουλεμάν
25. Βίδα
26. Βάση
27. Βίδα
28. Επίπεδη ροδέλα
29. Βίδα
30. Ροδέλα
31. Άξονας
32. Ρότορας
33. Ρουλεμάν
34. Στάτορας
35. Σασί
36. Ασφαλιστικός δακτύλιος
37. Πίσω κάλυμμα
38. Βίδα
39. Επίπεδη ροδέλα
40. Ροδέλα ελατηρίου
41. Ανεμιστήρας
42. Ασφάλεια άξονα
43. Κάλυμμα ανεμιστήρα
44. Βίδα
45. Μανίκι προστασίας
46. Κλέμα σύνδεσης
47. Στόμιο σύνδεσης
48. Παξιμάδι
49. Καλώδιο τροφοδοσίας
50. Βίδα
51. Πυκνωτής
52. Σφιγκτήρας καλωδίου
53. Βίδα
54. Κάλυμμα ακροδεκτών
55. Βίδα

ΤΕΧΝΙΚΑ ΧΑΡΑΚΤΗΡΙΣΤΙΚΑ

Χαρακτηριστικό	HT776	HT777
Τάση εισόδου	AC220–240V 50Hz	AC220–240V 50Hz
Ισχύς	1.5 HP	2.0 HP
Μέγιστη παροχή	100 GPM	115 GPM
Μέγιστο μανομετρικό	15 m	15 m
Μέγιστη αναρρόφηση	2 m	2 m
Θερμοκρασία λειτουργίας	0–50°C	0–50°C
Σύνδεση σωλήνα	1.5" NPT εσωτερικό / 2.5" εξωτερικό ίδιο	

Χαρακτηριστικό
Είσοδος / Έξοδος

HT776
G2-1/4"

HT777
G2-1/4"

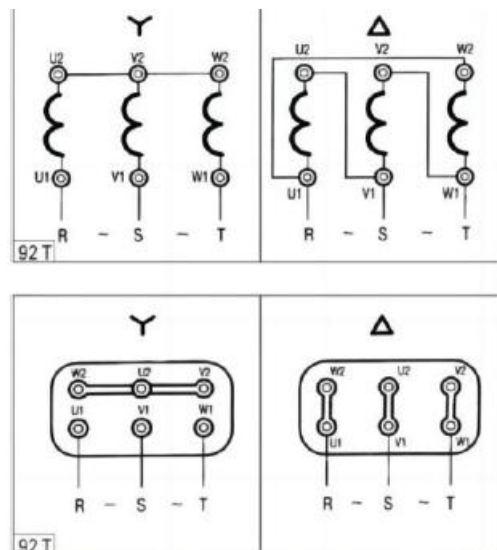
ΟΔΗΓΙΕΣ ΕΓΚΑΤΑΣΤΑΣΗΣ

Ηλεκτρική τροφοδοσία:

- Μονοφασικό: 220–240VAC / 50Hz
- Τριφασικό: 380–400VAC / 50Hz

Οδηγίες:

- Η αντλία πρέπει να εγκαθίσταται με εύκολη πρόσβαση στο κουτί ακροδεκτών.
- Στερεώστε την αντλία σε σταθερή βάση με μπουλόνια.
- Οι συσκευές Class I πρέπει να συνδέονται μόνιμα σε σταθερή καλωδίωση.
- Αν καταστραφεί το καλώδιο, αντικαταστήστε το μόνο από εξουσιοδοτημένο τεχνικό.
- Χρησιμοποιήστε καλώδιο τύπου H07RN-F.
- Βεβαιωθείτε ότι η γείωση είναι σωστή.
- Χρησιμοποιήστε ασφάλεια προστασίας.
- Απαιτείται διακόπτης διαρροής (RCD) $\leq 30\text{mA}$.
- Συνδέστε την εξωτερική γείωση του κινητήρα.
- Σε προστατευμένο χώρο η εγκατάσταση πρέπει να συμμορφώνεται με VDE0100.



ΕΚΚΙΝΗΣΗ & ΛΕΙΤΟΥΡΓΙΑ (START-UP & OPERATION)

Γεμίστε το δοχείο της αντλίας με νερό πριν από την εκκίνηση. Αυτό μπορεί να γίνει μέσω του καπακιού του δοχείου.

Οι αντλίες LIQUIDUS είναι αυτοαναρροφητικές, υπό την προϋπόθεση ότι το δοχείο της αντλίας είναι γεμάτο με νερό.

Εάν χάσετε αυτό το υγρό από το δοχείο κατά λάθος ή μέσω σκόπιμης αποστράγγισης, θα χρειαστεί να το ξαναγεμίσετε πριν από την εκκίνηση.

Οι μεγάλες αναρροφήσεις ή οι μακριές σωληνώσεις αναρρόφησης απαιτούν περισσότερο χρόνο και μειώνουν την απόδοση της αντλίας.

Εάν αντιμετωπίσετε δυσκολίες, ανατρέξτε στον:

«Οδηγό Αντιμετώπισης Προβλημάτων»

Το νερό που αντλείται ψύχει και λιπαίνει τη στεγανοποίηση (τσιμούχα).

Η λειτουργία της αντλίας χωρίς νερό (στεγνή λειτουργία) θα προκαλέσει ζημιά στη στεγανοποίηση.

Διατηρείτε πάντοτε υγρό μέσα στο δοχείο της αντλίας.

Δεν απαιτείται επιπλέον λίπανση του τμήματος της αντλίας.

Αφού γεμίσει το δοχείο της αντλίας με νερό και εκκινηθεί ο κινητήρας, περιμένετε λίγα λεπτά μέχρι η αντλία να αρχίσει να παρέχει νερό.

Βεβαιωθείτε ότι:

- όλες οι βαλβίδες αναρρόφησης είναι ανοικτές,
- όλες οι βαλβίδες εξόδου/κατάθλιψης είναι ανοικτές,

κατά τη λειτουργία της αντλίας.

Η λειτουργία της αντλίας με κλειστή βαλβίδα στο σύστημα μπορεί να προκαλέσει ζημιά στην αντλία.

Εάν η ροή νερού δεν ξεκινήσει μέσα σε 10 λεπτά:

1. Σταματήστε τον κινητήρα.

2. Εντοπίστε την αιτία του προβλήματος.
3. Ανατρέξτε στον «Οδηγό Αντιμετώπισης Προβλημάτων».

Τοποθετήστε την αντλία όσο το δυνατόν πιο κοντά στην πισίνα.

Αφήστε επαρκή χώρο γύρω και κάτω από την αντλία για:

- επιθεώρηση,
- συντήρηση,

επισκευή της μονάδας.

Η γραμμή αναρρόφησης της αντλίας δεν πρέπει να είναι μικρότερη σε διάμετρο από τη γραμμή πίεσης/κατάθλιψης.

Όλες οι σωληνώσεις πρέπει να είναι πλήρως αεροστεγείς.

Τα σπειρώματα της αντλίας πρέπει να στεγανοποιούνται με:

- ταινία τεφλόν (PTFE), ή
- σιλικόνη,

κατά τη σύνδεση των ρακόρ/συνδέσμων της αντλίας.

Σφίγγετε τους συνδέσμους της αντλίας μόνο όσο χρειάζεται ώστε να εξασφαλίζεται στεγανή σύνδεση.

Η υπερβολική δύναμη σύσφιξης δεν είναι απαραίτητη και μπορεί να προκαλέσει ζημιά στην αντλία.

Το βάρος των σωληνώσεων πρέπει να υποστηρίζεται ανεξάρτητα και να μην μεταφέρεται στην αντλία.

Ο κινητήρας της αντλίας πρέπει να συνδεθεί ηλεκτρικά με:

- τη σωστή τάση,
- τη σωστή φορά περιστροφής,

σύμφωνα με το ηλεκτρολογικό διάγραμμα σύνδεσης.

Τα παρακάτω στοιχεία αναγράφονται στην πινακίδα της αντλίας:

- τάση λειτουργίας (Voltage),
- φάσεις (Phases),
- ένταση ρεύματος / κατανάλωση αμπέρ (Ampere draw),
- συχνότητα / κύκλοι λειτουργίας (Cycles / Hz).
-

ΦΡΟΝΤΙΔΑ ΚΑΙ ΣΥΝΤΗΡΗΣΗ (Care and Maintenance)

Το καλάθι φίλτρου που βρίσκεται ενσωματωμένο στο δοχείο της αντλίας πρέπει να επιθεωρείται και να καθαρίζεται σε τακτά χρονικά διαστήματα.

Τα καλάθια φίλτρου καθαρίζονται εύκολα.

Διαδικασία καθαρισμού φίλτρου:

- Αφαιρέστε το καπάκι του δοχείου για να αποκτήσετε πρόσβαση στο καλάθι φίλτρου.
- Αφαιρέστε το καλάθι φίλτρου και καθαρίστε το.
- Ελέγξτε το O-ring (τσιμούχα) του καπακιού.
- Αν έχει φθορά ή ζημιά, αντικαταστήστε το.
- Τοποθετήστε ξανά το καλάθι φίλτρου.
- Επανατοποθετήστε το καπάκι.

Σφίξιμο μόνο με το χέρι.

Αποθήκευση εκτός σεζόν

Εάν η πισίνα παραμένει εκτός λειτουργίας μέχρι την επόμενη σεζόν, πρέπει να προστατεύσετε την αντλία από πιθανές ζημιές.

Αδειάστε πλήρως την αντλία:

- αφαιρώντας την τάπα αποστράγγισης στο κάτω μέρος του δοχείου της αντλίας.

Μην επανατοποθετήσετε την τάπα αποστράγγισης.

Αποθηκεύστε την τάπα μέσα στο καλάθι φίλτρου κατά τη χειμερινή περίοδο.

Εναλλακτικά:

- αφαιρέστε την αντλία,
 - αποθηκεύστε την σε εσωτερικό χώρο,
 - σε ζεστό και ξηρό περιβάλλον.
-

Χρήση με θαλασσινό νερό

Αν η αντλία χρησιμοποιείται με θαλασσινό νερό:

- είναι απαραίτητο να ξεπλένεται με καθαρό νερό.

Συνιστάται επίσης:

- αντικατάσταση των στεγανοποιήσεων (τσιμουχών) πριν από την επόμενη σεζόν.

Αποθήκευση μόνο κινητήρα / πτερωτής

Είναι επίσης δυνατό:

- να παραμείνουν εγκατεστημένα το υδραυλικό τμήμα και οι σωληνώσεις,
- και να αφαιρεθούν μόνο ο κινητήρας και η πτερωτή.

Σε αυτή την περίπτωση:

1. Αφαιρέστε τις βίδες στερέωσης κινητήρα-δοχείου.
2. Προστατέψτε τα υπόλοιπα εξαρτήματα της αντλίας που παραμένουν στο σύστημα από:
 - ο βροχή,
 - ο χιόνι,
 - ο συσσώρευση νερού ή υγρασίας.

ΕΠΑΝΕΚΚΙΝΗΣΗ ΜΕΤΑ ΑΠΟ ΑΠΟΘΗΚΕΥΣΗ

Όταν ενεργοποιήσετε ξανά την αντλία:

1. Ακολουθήστε την αντίστροφη διαδικασία από την αποσυναρμολόγηση.
2. Ελέγξτε το O-ring σώματος μεταξύ δοχείου και πίσω πλάκας.
3. Αν είναι φθαρμένο, αντικαταστήστε το.
4. Τοποθετήστε ξανά την τάπα αποστράγγισης.
5. Ελέγξτε ότι ο άξονας της αντλίας κινείται ελεύθερα.
6. Γεμίστε ξανά την αντλία με νερό (priming).
7. Ελέγξτε τη σωστή φορά περιστροφής του άξονα της αντλίας.

ΟΔΗΓΟΣ ΑΝΤΙΜΕΤΩΠΙΣΗΣ ΠΡΟΒΛΗΜΑΤΩΝ (Troubleshooting Guide)

ΣΥΜΠΤΩΜΑΤΑ	ΠΙΘΑΝΕΣ ΑΙΤΙΕΣ	ΠΡΟΤΕΙΝΟΜΕΝΕΣ ΕΝΕΡΓΕΙΕΣ
1. Η αντλία δεν κάνει αναρρόφηση / δεν γεμίζει (Pump will not prime)	1a. Διαρροή αέρα στην αναρρόφηση (Suction air leak)	<ul style="list-style-type: none">• Βεβαιωθείτε ότι η στάθμη νερού της πύσσας είναι αρκετά υψηλή ώστε να περνά νερό από το skimmer. • Βεβαιωθείτε ότι το O-ring του καπακιού είναι καθαρό και σωστά τοποθετημένο. • Σφίξτε καλά το καπάκι του δοχείου μόνο με το χέρι. • Σφίξτε όλες τις σωληνώσεις και τα ρακόρ στην πλευρά αναρρόφησης της αντλίας. • Αφαιρέστε και αντικαταστήστε τη στεγανοποίηση (seal) της αντλίας εάν χρειάζεται.
	1b. Δεν υπάρχει νερό μέσα στην αντλία	<ul style="list-style-type: none">• Βεβαιωθείτε ότι το δοχείο της αντλίας είναι πλήρως γεμάτο με νερό.
	1c. Κλειστές βαλβίδες ή φραγμένες σωληνώσεις	<ul style="list-style-type: none">• Ανοίξτε όλες τις βαλβίδες του συστήματος. • Καθαρίστε το skimmer και το καλάθι φίλτρου της αντλίας. • Ανοίξτε την αντλία και ελέγξτε για τυχόν φραξίματα ή εμπλοκές.

Σημείωση:

Ο όρος **prime / priming** στην αντλία σημαίνει **να γεμίσει σωστά με νερό ώστε να ξεκινήσει η αναρρόφηση και η κυκλοφορία**. Αν η αντλία «δεν κάνει prime», συνήθως υπάρχει:

- αέρας στο κύκλωμα,
- χαμηλή στάθμη νερού,
- βουλωμένο φίλτρο,
- ή διαρροή στην αναρρόφηση.

ΟΔΗΓΟΣ ΑΝΤΙΜΕΤΩΠΙΣΗΣ ΠΡΟΒΛΗΜΑΤΩΝ (συνέχεια)

ΣΥΜΠΤΩΜΑ	ΠΙΘΑΝΗ ΑΙΤΙΑ	ΠΡΟΤΕΙΝΟΜΕΝΗ ΕΝΕΡΓΕΙΑ
2. Ο κινητήρας δεν περιστρέφεται	2a. Δεν υπάρχει τροφοδοσία στον κινητήρα	<ul style="list-style-type: none">• Ελέγξτε ότι όλοι οι διακόπτες τροφοδοσίας είναι ενεργοποιημένοι. • Βεβαιωθείτε ότι η ασφάλεια ή ο μικροαυτόματος (circuit breaker) είναι σωστά τοποθετημένος/ενεργός. • Ελέγξτε αν ο χρονοδιακόπτης (timer) είναι σωστά ρυθμισμένος.• Ελέγξτε ότι ο χρονοδιακόπτης λειτουργεί σωστά.• Ελέγξτε τις ηλεκτρικές συνδέσεις του κινητήρα στους ακροδέκτες.
	2b. Η αντλία έχει μπλοκάρει / κολλήσει	<ul style="list-style-type: none">• Αποσυνδέστε πλήρως την τροφοδοσία. • Περιστρέψτε χειροκίνητα τον άξονα — πρέπει να γυρίζει ελεύθερα. • Αν δεν περιστρέφεται ελεύθερα, απαιτείται αποσυναρμολόγηση και επισκευή από ηλεκτρολόγο ή τεχνικό.
3. Χαμηλή παροχή / μικρή ροή νερού	3a. Βρώμικο φίλτρο	<ul style="list-style-type: none">• Εκτελέστε αντίστροφη πλύση (backwash) του φίλτρου όταν η πίεση φίλτρου είναι υψηλή.
	3b. Βρώμικο καλάθι skimmer	<ul style="list-style-type: none">• Καθαρίστε το καλάθι του skimmer και το καλάθι φίλτρου της αντλίας.
	3c. Διαρροή αέρα στην αναρρόφηση	<ul style="list-style-type: none">• Δείτε το Πρόβλημα 1 (διαρροές αναρρόφησης / priming).
	3d. Κλειστές βαλβίδες ή φραγμένες σωληνώσεις	<ul style="list-style-type: none">• Δείτε το Πρόβλημα 1 (έλεγχος βαλβίδων και σωληνώσεων).

Επεξηγήσεις όρων:

- **Backwash** = αντίστροφη πλύση φίλτρου για απομάκρυνση βρωμιάς.
- **Skimmer basket** = καλάθι συλλογής φύλλων/σκουπιδιών της πισίνας.
- **Circuit breaker** = μικροαυτόματος / ασφάλεια πίνακα.
- **Prime / Priming** = αρχικό γέμισμα της αντλίας με νερό για να ξεκινήσει η αναρρόφηση.

ΟΔΗΓΟΣ ΑΝΤΙΜΕΤΩΠΙΣΗΣ ΠΡΟΒΛΗΜΑΤΩΝ

(συνέχεια)

ΣΥΜΠΤΩΜΑ	ΠΙΘΑΝΗ ΑΙΤΙΑ	ΠΡΟΤΕΙΝΟΜΕΝΗ ΕΝΕΡΓΕΙΑ
4. Ο κινητήρας λειτουργεί ζεστός (Motor runs hot)	<p>Αυτοί οι κινητήρες λειτουργούν «ζεστοί» στην αφή. Αυτό είναι φυσιολογικό και αποτελούν σχεδιαστικό χαρακτηριστικό. Η θερμική προστασία υπερφόρτωσης θα τους απενεργοποιήσει εάν υπάρξει υπερφόρτωση ή πρόβλημα υψηλής θερμοκρασίας. Η υπερβολική θερμότητα μπορεί να προκληθεί από:</p> <p>4a. Χαμηλή ή λανθασμένη τάση τροφοδοσίας</p> <p>4b. Εγκατάσταση σε άμεσο ηλιακό φως</p> <p>4c. Ανεπαρκής αερισμός</p>	<ul style="list-style-type: none">• Η ηλεκτρική καλωδίωση πρέπει να ελεγχθεί και να διορθωθεί από αδειούχο ηλεκτρολόγο.• Προστατέψτε τον κινητήρα από την άμεση ηλιακή ακτινοβολία.• Μην καλύπτετε και μην εγκλωβίζετε τον κινητήρα σε κλειστό χώρο.

ΣΥΜΠΤΩΜΑ	ΠΙΘΑΝΗ ΑΙΤΙΑ	ΠΡΟΤΕΙΝΟΜΕΝΗ ΕΝΕΡΓΕΙΑ
5. Θορυβώδης λειτουργία κινητήρα (Noisy operation of motor)	5a. Φθαρμένα ρουλεμάν (Bad bearings)	<ul style="list-style-type: none">• Ζητήστε από ηλεκτρολόγο ή τεχνικό να αντικαταστήσει τα ρουλεμάν του κινητήρα.

ΣΥΜΠΤΩΜΑ	ΠΙΘΑΝΗ ΑΙΤΙΑ	ΠΡΟΤΕΙΝΟΜΕΝΗ ΕΝΕΡΓΕΙΑ
6. Θορυβώδης λειτουργία αντλίας (Noisy operation of pump)	6a. Διαρροή αέρα στη γραμμή αναρρόφησης. Εμφάνιση φυσαλίδων στο νερό που επιστρέφει στην πισίνα	<ul style="list-style-type: none">• Επισκευάστε τη διαρροή.• Ελέγξτε τον σωλήνα αναρρόφησης.• Ελέγξτε αν το O-ring του καπακιού είναι καθαρό και σε καλή κατάσταση.

ΣΥΜΠΤΩΜΑ**ΠΙΘΑΝΗ ΑΙΤΙΑ****ΠΡΟΤΕΙΝΟΜΕΝΗ ΕΝΕΡΓΕΙΑ**

6b. Περιορισμένη αναρρόφηση λόγω φραγής της γραμμής αναρρόφησης

• Ζητήστε από τεχνικό να αφαιρέσει το μπλοκάρισμα ή να αυξήσει τη διάμετρο του σωλήνα αναρρόφησης.

Σημειώσεις:

- **Bad bearings** = φθαρμένα ρουλεμάν κινητήρα.
- **Suction line** = σωλήνας/γραμμή αναρρόφησης.
- **O-ring** = στεγανοποιητικός δακτύλιος (τσιμούχα).
- Οι φυσαλίδες στην επιστροφή νερού συνήθως δείχνουν **είσοδο αέρα στο κύκλωμα αναρρόφησης**.

ΟΔΗΓΟΣ ΑΝΤΙΜΕΤΩΠΙΣΗΣ ΠΡΟΒΛΗΜΑΤΩΝ

(συνέχεια)

ΣΥΜΠΤΩΜΑ**ΠΙΘΑΝΗ ΑΙΤΙΑ****ΠΡΟΤΕΙΝΟΜΕΝΗ ΕΝΕΡΓΕΙΑ**

6. Θορυβώδης λειτουργία αντλίας (συνέχεια)

6b. Περιορισμός στη γραμμή αναρρόφησης ή σωλήνας μικρής διαμέτρου. Ενδεικνύται από υψηλή ένδειξη υποπίεσης στην αναρρόφηση της αντλίας.

• Βεβαιωθείτε ότι χρησιμοποιείται σωστό μέγεθος σωλήνα. • Βεβαιωθείτε ότι το καλάθι φίλτρου είναι καθαρό. • Ελέγξτε αν όλες οι βαλβίδες αναρρόφησης είναι πλήρως ανοικτές.

6c. Ξένα σώματα (χαλίκι, μέταλλο κ.λπ.) μέσα στην πτερωτή της αντλίας

• Ζητήστε από ηλεκτρολόγο ή τεχνικό να αποσυναρμολογήσει την αντλία και να αφαιρέσει τα ξένα σώματα από την πτερωτή.

6d. Σπηλαίωση (Cavitation)

• Βελτιώστε τις συνθήκες αναρρόφησης: - μειώστε το ύψος αναρρόφησης, - μειώστε τον αριθμό εξαρτημάτων/γωνιών σωλήνωσης, - αυξήστε τη διάμετρο σωλήνα. • Αυξήστε την πίεση κατάθλιψης και μειώστε τη ροή περιορίζοντας τη βαλβίδα εξόδου.

ΣΥΜΠΤΩΜΑ	ΠΙΘΑΝΗ ΑΙΤΙΑ	ΠΡΟΤΕΙΝΟΜΕΝΗ ΕΝΕΡΓΕΙΑ
7. Ενεργοποιείται η προστασία υπερφόρτωσης κινητήρα (“kick out”)	<p>7a. Ο κινητήρας είναι λανθασμένα συνδεδεμένος</p> <p>7b. Χαμηλή τάση λόγω μικρής διατομής καλωδίου ή χαμηλής τάσης παροχής</p>	<ul style="list-style-type: none"> • Ζητήστε από ηλεκτρολόγο να ελέγξει το διάγραμμα συνδεσμολογίας του κινητήρα. • Ζητήστε από ηλεκτρολόγο να ελέγξει την τάση με βολτόμετρο. • Αυξήστε τη διατομή του καλωδίου τροφοδοσίας. • Αναφέρετε τη χαμηλή τάση στον πάροχο ηλεκτρικής ενέργειας. • Η τάση λειτουργίας του κινητήρα πρέπει να βρίσκεται εντός ±6% της ονομαστικής τάσης που αναγράφεται στην πινακίδα του κινητήρα.

Επεξήγηση όρων:

- **Cavitation (Σπηλαίωση)** = δημιουργία φυσαλίδων λόγω κακής αναρρόφησης, που προκαλεί θόρυβο και φθορά στην πτερωτή.
- **Kick out** = ενεργοποίηση θερμικής προστασίας / αυτόματη διακοπή λόγω υπερφόρτωσης.
- **Impeller** = πτερωτή αντλίας.

High vacuum reading = υψηλή ένδειξη υποπίεσης, συνήθως δείχνει περιορισμό στην αναρρόφηση.

ΟΔΗΓΟΣ ΑΝΤΙΜΕΤΩΠΙΣΗΣ ΠΡΟΒΛΗΜΑΤΩΝ (συνέχεια)

ΣΥΜΠΤΩΜΑ	ΠΙΘΑΝΗ ΑΙΤΙΑ	ΠΡΟΤΕΙΝΟΜΕΝΗ ΕΝΕΡΓΕΙΑ
8. Η αντλία παρουσιάζει διαρροή (Pump is leaking)	8a. Οι στεγανοποιήσεις / τσιμούχες έχουν φθαρεί	Η στεγανοποίηση (seal) είναι αναλώσιμο εξάρτημα και πρέπει να αντικαθίσταται περιοδικά. Η αντικατάσταση πρέπει να γίνεται συχνότερα όταν η αντλία χρησιμοποιείται με θαλασσινό νερό και δεν ξεπλένεται με καθαρό νερό μετά την αποστράγγιση.

ΣΗΜΑΝΤΙΚΗ ΣΗΜΕΙΩΣΗ

ΟΛΕΣ ΟΙ ΗΛΕΚΤΡΟΛΟΓΙΚΕΣ ΕΡΓΑΣΙΕΣ ΠΡΕΠΕΙ ΝΑ ΕΚΤΕΛΟΥΝΤΑΙ
ΑΠΟ ΑΔΕΙΟΥΧΟ ΗΛΕΚΤΡΟΛΟΓΟ

ΣΤΟΙΧΕΙΑ ΚΑΤΑΣΚΕΥΑΣΤΗ

Κατασκευαστής:

Shanghaimuxinmuyeyouxiangongsi

Διεύθυνση:

Baoshanqu Shuangchenglu 803long 11hao 1602A-1609shi
Shanghai, Κίνα

Αντιπρόσωπος Ε.Ε. (EC REP)

SHUNSHUN GmbH

Römeräcker 9
22021, 76351 Linkenheim-Hochstetten
Γερμανία

Τηλ.: +49 1727041930

Email: euvertreter@gmail.com

Αντιπρόσωπος Ηνωμένου Βασιλείου (UK REP)

Pooledas Group Ltd.

Unit 5 Albert Edward House
The Pavilions Preston
Ηνωμένο Βασίλειο

Τηλ.: 01772418127

Email: pooledas123@gmail.com

Εισαγωγέας Αυστραλίας

SIHAO PTY LTD.

1 ROKEVA STREET
EASTWOOD NSW 2122
Αυστραλία

Με αυτό ολοκληρώνεται η πλήρης μετάφραση των ενοτήτων:

- ✓ Εκκίνηση & λειτουργία
- ✓ Συντήρηση
- ✓ Οδηγός αντιμετώπισης προβλημάτων
- ✓ Διαρροές / θόρυβοι / υπερθέρμανση
- ✓ Στοιχεία κατασκευαστή και αντιπροσώπων

- **Εισαγωγή στις ΗΠΑ:**
Sanven Technology Ltd.
Suite 250, 9166 Anaheim Place
Rancho Cucamonga, CA 91730
Ηνωμένες Πολιτείες Αμερικής
- **Κατασκευάζεται στην Κίνα (Made in China)**
-

