

# cecotec

**CEC-05946 / CEC-05947**



Ανεμιστήρας Οροφής με Φως Cecotec  
Energy Silence Aero 560

## **1. ΜΕΡΗ ΚΑΙ ΕΞΑΡΤΗΜΑΤΑ**

Εικ. 1.

Εικ. 0.

1. Βάση στήριξης
2. Θόλος
3. Κρεμαστή μπάλα
4. Downrod
5. Κάλυμμα ζυγού
6. Επάνω περίβλημα
7. Σύζευξη
8. Κινητήρας
9. Λεπίδα
10. Πλάκα προσαρμογής σκίασης
11. LED
12. Γυάλινη απόχρωση

## **2. ΠΡΙΝ ΤΗ ΧΡΗΣΗ**

Βγάλτε όλα τα εξαρτήματα του προϊόντος από το κουτί και βεβαιωθείτε ότι περιλαμβάνονται όλα καλές συνθήκες.

Εάν παρατηρήσετε οποιοδήποτε σημάδι ορατής ζημιάς, επικοινωνήστε αμέσως με το επίσημο τεχνικό μας Υπηρεσία Υποστήριξης.

## **3. ΣΥΝΑΡΜΟΛΟΓΗΣΗ ΠΡΟΪΟΝΤΩΝ**

Για την εγκατάσταση απαιτούνται τα ακόλουθα εργαλεία: κατσαβίδι, επίπεδη κεφαλή κατσαβίδι, ρυθμιζόμενη πένσα ή κλειδί, σκάλα, συρματοκόφτης, εποξική ρητίνη και ονομαστική ηλεκτρική ταινία.

Γενικές οδηγίες συναρμολόγησης Η ελάχιστη χωρητικότητα του κουτιού εξόδου από την οποία

ο ανεμιστήρας που είναι κρεμασμένος πρέπει να είναι 100 κιλά.

Εικ. 2.

Βεβαιωθείτε ότι η δομή του κτιρίου μπορεί να συγκρατήσει όλο το βάρος του ανεμιστήρα. Αυτός ο ανεμιστήρας μπορεί να εγκατασταθεί σε κανονική ή θολωτή οροφή με κάτω ράβδο. Το μήκος ανάρτησης μπορεί να επεκταθεί χρησιμοποιώντας μια μακρύτερη κάτω ράβδο.

Εικ. 3.

Τυπική συναρμολόγηση όπου η συσκευή κρέμεται από μια ευθεία επίπεδη οροφή.

Τυπική συναρμολόγηση

Υποστήριξη

Γωνιακό συγκρότημα όπου η συσκευή κρέμεται από θολωτή ή γωνιακή οροφή.

Γωνιακή συναρμολόγηση

Υποστήριξη

Συγκρότημα βραχίονα τοποθέτησης

Ξύλινη οροφή

Εικ. 4.

Χρησιμοποιήστε τις 4 παρεχόμενες βίδες αυτοεπιπεδώματος με τις αντίστοιχες 4 ροδέλες για να στερεώσετε τη βάση βραχίονας στην οροφή.

Οροφή από σκυρόδεμα

Εικ. 5.

Ανοίξτε 2 τρύπες 8 mm στην οροφή από σκυρόδεμα.

Καλύψτε την επιφάνεια του μπουλονιού με εποξειδική ρητίνη και εισάγετέ τα στις τρύπες που έχουν ανοίξει.

Αφήστε τα να καθίσουν για την ώρα που αναγράφεται στο κουτί του προϊόντος.

Στη συνέχεια, εισάγετε το ορατό μέρος των μπουλονιών στις οπές της πλάκας στερέωσης.

Στερεώστε την πλάκα στερέωσης στα μπουλόνια βιδώνοντας πρώτα την κανονική ροδέλα και μετά τη ροδέλα κλειδαριάς

και τέλος το παξιμάδι.

Κρεμώντας τον ανεμιστήρα

Εικ. 6.

Ηλεκτρική καλωδίωση

Θόλος

Διακοσμητικό κάλυμμα

Κρεμαστή υποδοχή μπάλας

Καρφίτσα διακοπής

Κλιπ καρφίτσας διακοπής

Προσαρμογέας

Βίδες

Σημείωση: Εάν θέλετε να επεκτείνετε το μήκος ανάρτησης του ανεμιστήρα, αφαιρέστε την κρεμαστή μπάλα από την κάτω ράβδο

παρέχεται και χρησιμοποιήστε την εκτεταμένη κάτω ράβδο (περιλαμβάνεται).

Αφαιρέστε την κρεμαστή μπάλα από την κάτω ράβδο χαλαρώνοντας τις βίδες σε αυτήν και αφαιρέστε το στοπ

το κλιπ της καρφίτσας και η καρφίτσα στοπ.

Σύρετε προς τα κάτω την κρεμαστή μπάλα από την αρχική κάτω ράβδο για να την αφαιρέσετε.

Περάστε την επιθυμητή κάτω ράβδο από την κεντρική οπή του διακοσμητικού καλύμματος και μετά εισάγετέ την

η κρεμαστή μπάλα ξανά. Βεβαιωθείτε ότι η κρεμαστή μπάλα έχει τοποθετηθεί στο τέλος με 2 τρύπες για καρφίτσες και 1

τρύπα βίδας.

Χρησιμοποιήστε τις παρεχόμενες βίδες για να σφίξετε ξανά τη σφαίρα που κρέμεται στη ράβδο και εισάγετε τον πείρο αναστολής και

σταματήστε ξανά το κλιπ του pin.

Σημείωση: Βεβαιωθείτε ότι ο πείρος αναστολής είναι ευθυγραμμισμένος με τις υποδοχές μέσα στην κρεμαστή μπάλα.

Χαλαρώστε τις βίδες και τα παξιμάδια στο επάνω μέρος του περιβλήματος του κινητήρα και αφαιρέστε τον πείρο και το κλιπ

από την κάτω ράβδο.

Σύρετε την κάτω ράβδο μέσα από τον θόλο.

Περάστε τα καλώδια από την κάτω ράβδο. Για να το κάνετε πιο εύκολα, συνιστάται να εφαρμόσετε μερικά

ονομαστική ηλεκτρική ταινία στο άκρο για να τα κρατήσει μαζί ενώ περνούν από το κάτω μέρος

ράβδος. Τραβήξτε προσεκτικά από τα καλώδια για να βεβαιωθείτε ότι υπάρχει αρκετό μήκος καλωδίου για να συνεχίσετε με το

συνέλευση.

Εισαγάγετε την κάτω ράβδο στην οπή του περιβλήματος του κινητήρα και τοποθετήστε ξανά τον πείρο αναστολής και το κλιπ του πείρου αναστολής

που είχαν αφαιρεθεί προηγουμένως.

Χρησιμοποιήστε 2 βίδες για να στερεώσετε τον θόλο στο περίβλημα του κινητήρα.

Προειδοποίηση: Οι σημαντικές προφυλάξεις και οδηγίες ασφαλείας που αναφέρονται σε αυτό το εγχειρίδιο δεν είναι

προορίζεται να καλύψει όλες τις πιθανές συνθήκες και καταστάσεις που μπορεί να προκύψουν. Λάβετε υπόψη ότι

Η κοινή λογική και η προσοχή είναι απαραίτητοι παράγοντες για την εγκατάσταση και τη λειτουργία αυτού του ανεμιστήρα.

Σύνδεση καλωδίου

Τα καλώδια σύνδεσης που βγαίνουν από την κάτω ράβδο και την κρεμαστή μπάλα πρέπει να συνδεθούν

ακολουθώντας το παρακάτω διάγραμμα.

Εικ. 7.

0. Καλώδιο γείωσης

1. Λ

2. N

1. Είσοδος L (μαύρο)

2. Είσοδος N (λευκό)

Δέκτης τηλεχειρισμού

3. Φως L (μπλε)

1. Ανεμιστήρας L (μαύρος)

2. N (λευκό)

4. Πράσινη/κίτρινη λωρίδα (Γείωση)

3. Φως L (μπλε)

1. Ανεμιστήρας L (μαύρος)

2. N (λευκό)

Δέκτης

Προειδοποίηση: Απαιτούνται 2 άτομα για να πραγματοποιηθεί το βήμα σύνδεσης καλωδίου. Προτείνεται ότι 1

Το άτομο κρατά τη συναρμολογημένη συσκευή ενώ το άλλο συνδέει τα καλώδια.

Συναρμολόγηση θόλου

Εικ. 8.

Σηκώστε το κουβούκλιο στο στήριγμα στερέωσης, ευθυγραμμίζοντας τις χαλαρωμένες βίδες στη βάση

βραχίονας με τις τρύπες στο θόλο.

Στρίψτε το κάλυμμα μέχρι και οι δύο βίδες να συγκρατούν με ασφάλεια τη συσκευή,

τοποθετήστε ξανά τις βίδες και σφίξτε

τους με ένα κατσαβίδι.

Σημείωση: Για λόγους ασφαλείας, προτείνεται να κρατά 1 άτομο τη σκάλα κατά τη διάρκεια αυτού του βήματος.

Συναρμολόγηση λεπίδας

Εικ. 9.

Εξοικονόμηση χρόνου: Οι ροδέλες για βίδες λεπίδας μπορούν να τοποθετηθούν σε κάθε βίδα λεπίδας πριν από την τοποθέτηση των λεπίδων.

Ευθυγραμμίστε τις οπές της λεπίδας με τις τρύπες για τις βίδες του κινητήρα, ασφαρίζοντας σφίξτε όλες τις βίδες όταν όλες οι λεπίδες

είναι συνημμένα. Πριν στερεώσετε μόνιμα τις βίδες, επαναλάβετε με τους υπόλοιπους βραχίονες λεπίδας.

Σημείωση: Σφίξτε τις βίδες της λεπίδας δύο φορές το χρόνο.

Υποστήριξη λαμπτήρα LED

Εικ. 10.

Ξεβιδώστε μια ρυθμιστική βίδα. Τοποθετήστε το LED μέχρι το κάτω μέρος του ανεμιστήρα, εισάγοντας τα άλλα δύο

τοποθετήστε τις κεφαλές των βιδών στο κλειδί υποδοχές οπών. Περιστρέψτε το για να το τοποθετήσετε και, στη συνέχεια, στερεώστε τη βίδα της προηγούμενης ρύθμισης ευθυγράμμιση της οπής βίδας και της οπής στο κάτω μέρος του ανεμιστήρα. Σφίξτε τις υπόλοιπες δύο βίδες ασφαλίστε το LED.

Σημείωση: Κατά την εγκατάσταση ή την αφαίρεση της λεκάνης LED, διατηρήστε προσεκτικά τα μονωτικά επιθέματα.

Αν γυρίσετε υπερβολικά σφιχτά ή γρήγορα τις ρυθμιστικές βίδες θα καταστρέψετε τα μαξιλαράκια μόνωσης.

Συγκρότημα σκίαστρου γυαλιού

Εικ. 12.

Επαναφέρετε το κάλυμμα και τη σκιά του φωτιστικού στο ταψί LED και στερεώστε τα με διακοσμητικά κλιπ και παξιμάδια.

#### **4. ΛΕΙΤΟΥΡΓΙΑ**

Εικ. 13.

1. Ενδεικτική λυχνία λειτουργίας
2. Έλεγχος ταχύτητας
3. Κουμπί απενεργοποίησης
4. Χρονόμετρο
5. Λάμπα
6. Μπαταρία τηλεχειριστηρίου
7. Λειτουργία χειμώνα/καλοκαίρι (αναστροφή περιστροφής λεπίδας)

Η ένδειξη θα ανάψει ενώ το προϊόν λειτουργεί.

Χρησιμοποιήστε τα κουμπιά 3 ταχυτήτων για να επιλέξετε το επίπεδο ισχύος αέρα: χαμηλή, μεσαία ή υψηλή.

Πατήστε το κουμπί απενεργοποίησης για να απενεργοποιήσετε τη συσκευή.

Χρησιμοποιήστε τα 3 κουμπιά του χρονοδιακόπτη για να επιλέξετε το χρόνο λειτουργίας του ανεμιστήρα: 1, 3 ή 6 ώρες. Ο ανεμιστήρας θα σβήσει αφού παρέλθει ο επιλεγμένος χρόνος.

Πατήστε το κουμπί φωτός για να ανάψετε και να σβήσετε τη λάμπα του ανεμιστήρα.

Το τηλεχειριστήριο απαιτεί μπαταρίες 2 x 1,5 V-3AAA.

Χειμερινή λειτουργία: εάν κάνει κρύο, πιέστε τις λεπίδες για να μετακινήσουν τον ζεστό αέρα που έχει κολλήσει κοντά στην οροφή τριγύρω.

Καλοκαιρινή λειτουργία: εάν κάνει ζέστη, πιέστε ξανά για λεπίδες για να δημιουργήσετε ένα αναζωογονητικό αεράκι.

Προειδοποίηση: Αντιστρέψτε την κατεύθυνση περιστροφής του ανεμιστήρα ενώ λειτουργεί.

Κρατήστε πατημένο το κουμπί για

περίπου. Μετά από 3 δευτερόλεπτα, η συσκευή θα ηχήσει και οι λεπίδες θα αρχίσουν να επιβραδύνουν μέχρι να εκτελεστούν

πρακτικά σταματήστε το γύρισμα. Μετά από λίγα δευτερόλεπτα, θα αρχίσουν να

περιστρέφονται ξανά στο αντίθετο

κατεύθυνση.

Προειδοποίηση:

Το τηλεχειριστήριο λειτουργεί μέσω της τεχνολογίας ασύρματης ψηφιακής μετάδοσης RF.

Αν και τα δύο

ο ανεμιστήρας και η λάμπα είναι εξοπλισμένα με διακόπτη, ενεργοποιήστε τον ανεμιστήρα στην τελική ταχύτητα και ανάψτε το φως

πριν χρησιμοποιήσετε το τηλεχειριστήριο.

Εάν ο ανεμιστήρας ή το φως δεν μπορούν να ελεγχθούν μέσω του τηλεχειριστηρίου, ελέγξτε αν οι μπαταρίες έχουν μπει το τηλεχειριστήριο είναι σε καλές συνθήκες και αν κάνει καλή επαφή, ότι το θετικό και Τα αρνητικά ηλεκτρόδια βρίσκονται στη σωστή θέση και εάν οι μπαταρίες είναι φορτισμένες.

Εάν ο ανεμιστήρας ή το φως δεν μπορούν να ελεγχθούν μέσω του τηλεχειριστηρίου, ελέγξτε αν υπάρχουν άλλα προϊόντα με τηλεχειριστήριο στο ίδιο είναι και ελέγξτε αν είναι πατημένα τα κουμπιά του πομπού.

Το προϊόν με παρόμοιο σύστημα τηλεχειρισμού θα μπορούσε να προκαλέσει παρεμβολές. Αυτό δεν περιλαμβάνει τηλεχειριστήρια υπερύθρων.

Δώστε προσοχή στην τάση του προϊόντος. Η πολύ χαμηλή τάση μπορεί να κάνει το τηλεχειριστήριο να μην λειτουργεί δουλειά. Οι τεχνικές προδιαγραφές υποδεικνύονται σε αυτό το εγχειρίδιο.

Εάν το τηλεχειριστήριο δεν πρόκειται να χρησιμοποιηθεί για μεγάλο χρονικό διάστημα, αφαιρέστε τις μπαταρίες.

## **5. ΚΑΘΑΡΙΣΜΟΣ ΚΑΙ ΣΥΝΤΗΡΗΣΗ**

Βεβαιωθείτε ότι έχετε αποσυνδέσει τον ανεμιστήρα πριν τον καθαρίσετε. Μην βυθίζετε κανένα από τα μέρη της συσκευής σε νερό και μην τα πιτσιλίζετε με οποιοδήποτε άλλο υγρό. Μην χρησιμοποιείτε διαλύτες ή άλλα χημικά προϊόντα για τον καθαρισμό του. Χρησιμοποιήστε ένα μαλακό, υγρό πανί για να καθαρίσετε την επιφάνεια της συσκευής.

## **6. ΤΕΧΝΙΚΕΣ ΠΡΟΔΙΑΓΡΑΦΕΣ**

Μοντέλο:

EnergySilence Aero 550

EnergySilence Aero 560

Αναφορά προϊόντος:

05946

05947

60 W, 230 V ~, 50 Hz

12 W (μέγ.) LED

Κατασκευάζεται στην Κίνα | Σχεδιασμένο στην Ισπανία

## **7. ΑΠΟΡΡΙΨΗ ΠΑΛΑΙΩΝ ΗΛΕΚΤΡΙΚΩΝ ΣΥΣΚΕΥΩΝ**

Η ευρωπαϊκή οδηγία 2012/19/ΕΕ για τα απόβλητα ηλεκτρικών και ηλεκτρονικών Εξοπλισμός (ΑΗΗΕ), καθορίζει ότι οι παλιές οικιακές ηλεκτρικές συσκευές πρέπει να μην απορρίπτεται μαζί με τα κανονικά αδιαχώριστα αστικά απορρίμματα. Παλιές συσκευές πρέπει να συλλέγονται χωριστά, προκειμένου να βελτιστοποιηθεί η ανάκτηση και η ανακύκλωση των υλικών που περιέχουν και μειώνουν τις επιπτώσεις στην ανθρώπινη υγεία και το περιβάλλον.

Το διαγραμμένο σύμβολο "Κάδος με τροχούς" στο προϊόν σας υπενθυμίζει την υποχρέωσή σας να απορρίψετε της συσκευής σωστά.

Οι καταναλωτές πρέπει να επικοινωνήσουν με τις τοπικές αρχές ή τον πωλητή λιανικής τους για πληροφορίες σχετικά με το σωστή απόρριψη των παλιών συσκευών ή/και των μπαταριών τους.

## 8. ΤΕΧΝΙΚΗ ΥΠΟΣΤΗΡΙΞΗ ΚΑΙ ΕΓΓΥΗΣΗ

Αυτό το προϊόν είναι υπό εγγύηση για 2 χρόνια από την ημερομηνία αγοράς, όσο η απόδειξη

της αγοράς έχει υποβληθεί, το προϊόν είναι σε άριστη φυσική κατάσταση και έχει δοθεί σωστή χρήση, όπως εξηγείται σε αυτό το εγχειρίδιο οδηγιών.

Η εγγύηση δεν καλύπτει τις ακόλουθες περιπτώσεις:

Το προϊόν έχει χρησιμοποιηθεί για σκοπούς διαφορετικούς από αυτούς που προορίζονται για αυτό, έχει χρησιμοποιηθεί κατάχρηση, ξυλοδαρμό, εκτεθειμένο σε υγρασία, βυθισμένο σε υγρές ή διαβρωτικές ουσίες, καθώς και σε οποιοδήποτε άλλο σφάλμα που αποδίδεται στον πελάτη.

Το προϊόν έχει αποσυναρμολογηθεί, τροποποιηθεί ή επισκευαστεί από άτομα, μη εξουσιοδοτημένα από το

επίσημη Υπηρεσία Τεχνικής Υποστήριξης της Cecotec.

Βλάβες που προέρχονται από τη φυσιολογική φθορά των εξαρτημάτων του, λόγω χρήσης.

Η υπηρεσία εγγύησης καλύπτει κάθε κατασκευαστικό ελάττωμα της συσκευής σας για 2 χρόνια, με βάση

σχετικά με την ισχύουσα νομοθεσία, εκτός από τα αναλώσιμα μέρη. Σε περίπτωση κακής χρήσης, η εγγύηση δεν ισχύει

ισχύουν. Εάν οποιαδήποτε στιγμή εντοπίσετε οποιοδήποτε πρόβλημα με το προϊόν σας ή έχετε οποιαδήποτε αμφιβολία, μη διστάσετε

για να επικοινωνήσετε με την υπηρεσία τεχνικής υποστήριξης της Cecotec

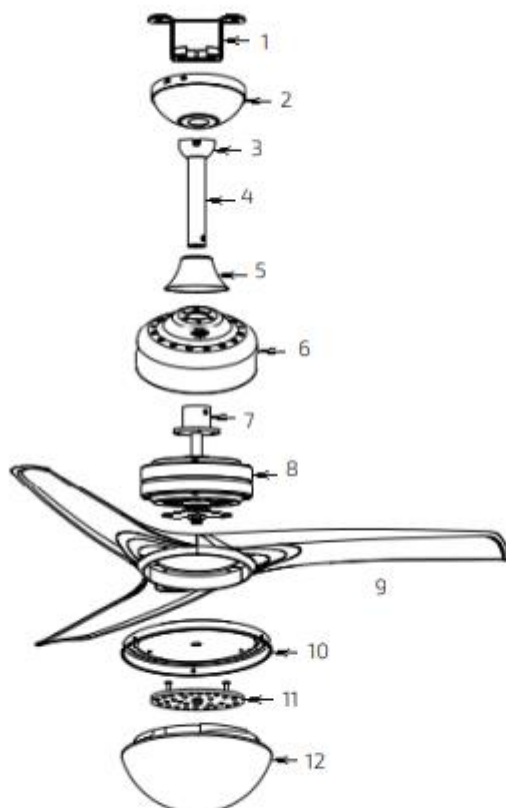


Fig./Img./Abb./Rys./Obr. 0













		
Canopy	Downrod and hanging ball	Downrod
		
Hanger bracket	Decorative covers	Motor
		
Blade	Lamp panel	glass shade
		
LED light source	Remote control	Spiral package

Fig./Img./Abb./Rys./Obr. 1

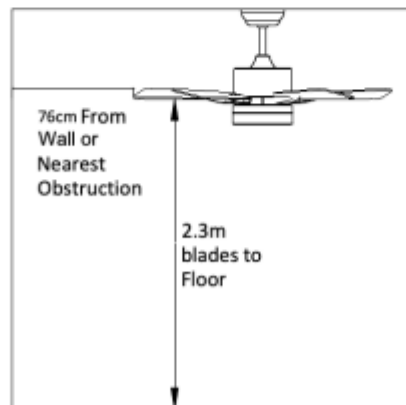


Fig./Img./Abb./Rys./Obr.2

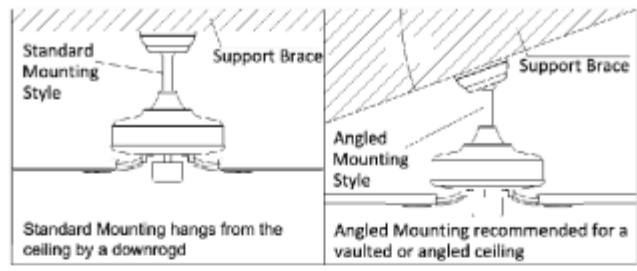


Fig./Img./Abb./Rys./Obr.3



Fig./Img./Abb./Rys./Obr.4

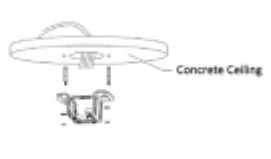


Fig./Img./Abb./Rys./Obr.5



Fig./Img./Abb./Rys./Obr.6

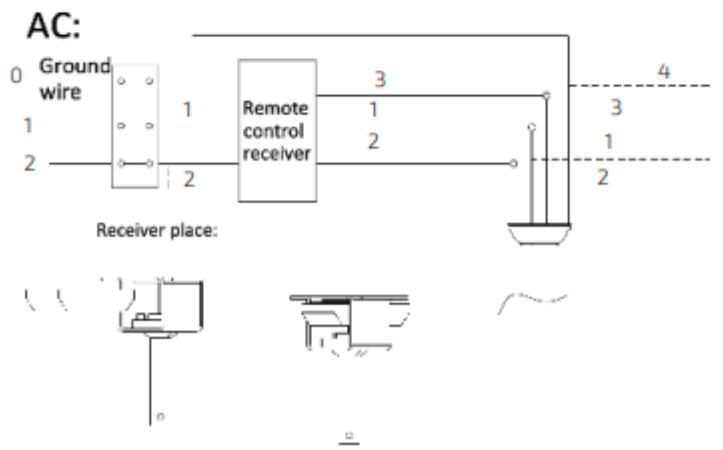


Fig./Img./Abb./Rys./Obr.7



Fig./Img./Abb./Rys./Obr.8

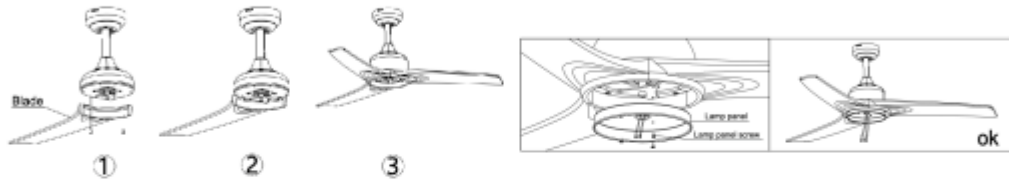


Fig./Img./Abb./Rys./Obr.9

Fig./Img./Abb./Rys./Obr.10

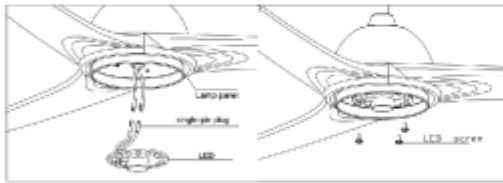


Fig./Img./Abb./Rys./Obr.11

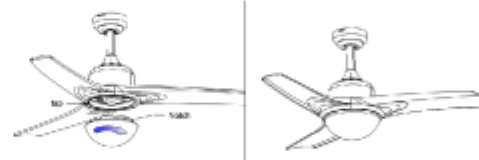


Fig./Img./Abb./Rys./Obr.12

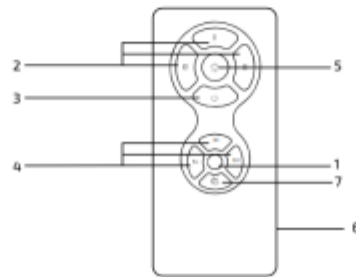


Fig./Img./Abb./Rys./Obr.13