

cecotec

CEC-05944



Ανεμιστήρας Οροφής με Φως Cecotec
Energy Silence Aero 480

1. ΜΕΡΗ ΚΑΙ ΕΞΑΡΤΗΜΑΤΑ

Εικ. 1.

1. Βάση στήριξης
2. Νάilon μπάλα
3. Downrod
4. Βίδες
5. Κορυφαίος θόλος
6. Κάτω θόλος
7. Πείρος περιστροφής
8. Βιδώστε και ροδέλα
9. Λεπίδες
10. Στήριγμα λεπίδας
11. Βίδες
12. Κινητήρας
13. Ελαφριά πλάκα βάσης
14. Λαμπτήρας
15. Γυάλινη απόχρωση

2. ΠΡΙΝ ΤΗ ΧΡΗΣΗ

- Αυτή η συσκευή είναι συσκευασμένη με τρόπο που να την προστατεύει κατά τη μεταφορά. Βγάλτε τη συσκευή του κουτιού του και αφαιρέστε όλα τα υλικά συσκευασίας. Μπορείτε να κρατήσετε το αρχικό κουτί και άλλα στοιχεία συσκευασίας σε ασφαλές μέρος. Αυτό θα σας βοηθήσει να αποτρέψετε τη ζημιά του προϊόντος όταν μεταφέροντάς το στο μέλλον. Σε περίπτωση που απορριφθεί η αρχική συσκευασία, βεβαιωθείτε ότι όλα τα υλικά συσκευασίας ανακυκλώνονται ανάλογα.

- Βεβαιωθείτε ότι όλα τα εξαρτήματα και τα εξαρτήματα περιλαμβάνονται και σε καλή κατάσταση. Αν κάποιο από αυτά λείπουν ή δεν είναι σε καλή κατάσταση, επικοινωνήστε με την επίσημη τεχνική υπηρεσία της Cecotec αμέσως.

Περιεχόμενα κουτιού

- Ανεμιστήρας οροφής EnergySilence Aero 480
- Τηλεχειριστήριο
- Κιτ συναρμολόγησης
- Εγχειρίδιο οδηγιών

3. ΣΥΝΑΡΜΟΛΟΓΗΣΗ

Εγκατάσταση ανεμιστήρα

Εικ. 2.

1. Αφαιρέστε το προϊόν από το κουτί.
2. Σημειώστε το κέντρο του βραχίονα στήριξης. Περάστε τα καλώδια μέσα από την τρύπα και χρησιμοποιήστε τα επίπεδα ροδέλες, ροδέλες ελατηρίου και βίδες (δεν περιλαμβάνονται) για να στερεώσετε με ασφάλεια το στήριγμα στερέωσης μέχρι το ταβάνι.
3. Σηκώστε τον ανεμιστήρα και σύρετε το κάλυμμα πάνω στο στήριγμα στήριξης μέχρι να καλύψει τη βάση. Εξασφαλίζω ότι το άγκιστρο της βάσης εφαρμόζει σωστά στην υποδοχή του θόλου.
4. Εισαγάγετε τον δέκτη τηλεχειριστηρίου μέσα στο στήριγμα στερέωσης μεταξύ της ράβδου και τον αισθητήρα, όπως φαίνεται στο σχήμα 2.

5. Συνδέστε και τα δύο βύσματα (αρσενικό βύσμα με θηλυκό βύσμα). Συνδέστε τα κύρια καλώδια στο μπλοκ ακροδεκτών.

Βεβαιωθείτε ότι όλα τα καλώδια είναι σωστά συνδεδεμένα και δεν βγαίνουν από το μπλοκ ακροδεκτών.

Αυτός ο ανεμιστήρας πρέπει να είναι γειωμένος (εάν δεν υπάρχει καλώδιο γείωσης, επικοινωνήστε με εξειδικευμένο προσωπικό).

6. Τοποθετήστε το κουβούκλιο στο στήριγμα του βουνού. Χρησιμοποιήστε δύο από τις βίδες και τις ροδέλες για να το στερεώσετε ανεμιστήρας μέχρι το ταβάνι. Εισαγάγετε το άλλο σετ βιδών και ροδέλες. Σφίξτε τα και φτιάξτε

βεβαιωθείτε ότι ο θόλος έχει στερεωθεί σωστά και ότι το καλώδιο δεν συμπιέζεται. Βεβαιωθείτε ότι το

Η υποδοχή κρεμάστρας κουβούκλιο ταιριάζει στον πείρο οδηγό του άνω θόλου.

7. Συναρμολογήστε τα κλιπ λεπίδας ρυθμίζοντας τις βίδες, τις ροδέλες και τα παξιμάδια.

8. Τοποθετήστε τα πτερύγια ανεμιστήρα πάνω στο σώμα του κινητήρα και σφίξτε με βίδες και ελατηριωτές ροδέλες.

9. Τοποθετήστε 1 λαμπτήρα E27, μέγιστης ισχύος 60 W στη βάση λυχνίας (ο λαμπτήρας ΔΕΝ περιλαμβάνεται). Διακόπτης ισχύος

ενεργοποιήστε και ελέγξτε εάν ο ανεμιστήρας και το φως λειτουργούν.

10. Τέλος, τοποθετήστε το σκίαστρο στη λάμπα βιδώνοντάς το δεξιόστροφα.

4. ΛΕΙΤΟΥΡΓΙΑ

Λειτουργία τηλεχειριστηρίου

Εικ. 3.

- Χρησιμοποιήστε το τηλεχειριστήριο για να ενεργοποιήσετε και να απενεργοποιήσετε τον ανεμιστήρα και να αλλάξετε ταχύτητα.

- Στρέψτε το τηλεχειριστήριο στον αισθητήρα υπερύθρων για να ενεργοποιήσετε τον ανεμιστήρα.

- LIGHT ON/OFF: πατήστε ελαφρά το κουμπί για να ανάψετε/σβήσετε το φως.

- 1 H: ο ανεμιστήρας οροφής και το φως θα σβήσουν αυτόματα μετά από 1 ώρα.

- 3 H: ο ανεμιστήρας οροφής και το φως θα σβήσουν αυτόματα μετά από 3 ώρες.

- 6 H: ο ανεμιστήρας οροφής και το φως θα σβήσουν αυτόματα μετά από 6 ώρες.

- HI: επιλέξτε τη μέγιστη ταχύτητα ανεμιστήρα.

- MED: επιλέξτε μεσαία ταχύτητα ανεμιστήρα.

- LOW: επιλέξτε χαμηλή ταχύτητα ανεμιστήρα.

- FAN OFF: απενεργοποιήστε τον ανεμιστήρα.

Εγκατάσταση τηλεχειριστηρίου

Προειδοποίηση

Η ακατάλληλη σύνδεση των καλωδίων μπορεί να προκαλέσει βλάβη στον δέκτη.

1. Συνδέστε τα καλώδια όπως φαίνεται στα Σχήματα 4 και 5. Τοποθετήστε τον αισθητήρα υπερύθρων πάντα εκτός

το τελείωμα. Οι συνθήκες λήψης σήματος θα εξαρτηθούν από τη θέση του. (Εικ. 6).

2. Αφού συνδέσετε τα καλώδια, τοποθετήστε τον δέκτη στο στήριγμα του ανεμιστήρα όπως φαίνεται στην Εικ. 5.

και σκεπάζουμε με το τελείωμα.

3. Το τηλεχειριστήριο απαιτεί 2 μπαταρίες AAA (δεν περιλαμβάνονται), τοποθετήστε τις σωστά στο

διαμέρισμα (Εικ.7). Μπορείτε να εγκαταστήσετε τη βάση του τηλεχειριστηρίου στον τοίχο στερεώνοντάς την με

δύο βίδες (Εικ.8).

Κλειδί Εικ. 4:

1. Λευκό
2. Μαύρο
3. Μπλε
4. Ανεμιστήρας/φως/ουδέτερο
5. Ανεμιστήρας /φως

Κλειδί Εικ. 5:

- ένα. Αισθητήρας υπερύθρων
σι. Καφέ (ισχύς/φάση)
ντο. Καφέ (ανεμιστήρας/φάση)
ρε. Μπλε (ανεμιστήρας/ουδέτερο)
μι. Μπλε (ισχύς/ουδέτερος)

5. ΚΑΘΑΡΙΣΜΟΣ ΚΑΙ ΣΥΝΤΗΡΗΣΗ

Αντικατάσταση κυττάρων. Εικ. 8

- Για να αντικαταστήσετε τις κυψέλες του τηλεχειριστηρίου, πατήστε το κάλυμμα της μπαταρίας και σύρετέ το προς το βέλος κατεύθυνση.
- Εισαγάγετε 2 x AAA κελιά όπως αναφέρεται στο διαμέρισμα.
- Κλείστε σωστά τη θήκη.

Προειδοποίηση

- Μην αφήνετε ποτέ το τηλεχειριστήριο απευθείας εκτεθειμένο στο ηλιακό φως.
- Μην προσπαθήσετε να επαναφορτίσετε τις αποφορτισμένες μπαταρίες θερμαίνοντάς τις ή με φορτιστή μπαταριών.
- Οι επαναφορτιζόμενες μπαταρίες προσδιορίζονται πάντα ως έχουν.
- Μην πετάτε τις μπαταρίες στη φωτιά, μπορεί να προκληθεί έκρηξη.

Αντικατάσταση της λάμπας

- Απενεργοποιήστε τη συσκευή και περιμένετε μέχρι να κρυώσει.
- Αφαιρέστε τον λαμπτήρα κρατώντας τον σταθερά και περιστρέφοντάς τον αριστερόστροφα.
- Πάρτε μια νέα λάμπα και βάλτε την προσεκτικά στη θήκη της. Βιδώστε το δεξιόστροφα.
- Ανοίξτε ξανά το τροφοδοτικό και ανάψτε τη λάμπα.

Σπουδαίος

Αυτός ο ανεμιστήρας χρησιμοποιεί 1 λαμπτήρα E27 / Max. Λαμπτήρας 60 W (δεν περιλαμβάνεται)

Καθάρισμα

Καθαρίστε με ένα μαλακό, στεγνό πανί. Μην χρησιμοποιείτε ποτέ μαξιλαράκια καθαρισμού, λειαντικά ή χημικά καθαριστικά. Μην αφήσετε τη συμπίκνωση να έρθει σε επαφή με τα ηλεκτρικά εξαρτήματα.

6. ΤΕΧΝΙΚΕΣ ΠΡΟΔΙΑΓΡΑΦΕΣ

Μοντέλο: EnergySilence Aero 480

Αναφορά προϊόντος: 05944

Ισχύς: 65 W

Τάση και συχνότητα: 230 V, 50 Hz

7. ΑΠΟΡΡΙΨΗ ΠΑΛΑΙΩΝ ΗΛΕΚΤΡΙΚΩΝ ΚΑΙ ΗΛΕΚΤΡΟΝΙΚΩΝ ΣΥΣΚΕΥΩΝ

Αυτό το σύμβολο υποδεικνύει ότι, σύμφωνα με τους ισχύοντες κανονισμούς, το προϊόν ή/και τα κύτταρα πρέπει να απορρίπτονται χωριστά από τα οικιακά απορρίμματα.

Όταν αυτό το προϊόν φτάσει στο τέλος της διάρκειας ζωής του, θα πρέπει να το πετάξετε μπαταρίες/συσσωρευτές και μεταφέρετέ τους σε ένα σημείο συλλογής που ορίζεται από τις τοπικές αρχές.

Οι καταναλωτές πρέπει να επικοινωνήσουν με τις τοπικές αρχές ή τον πωλητή τους για πληροφορίες

σχετικά με τη σωστή απόρριψη των παλαιών συσκευών ή/και των μπαταριών τους.

Η συμμόρφωση με τις παραπάνω οδηγίες θα βοηθήσει στην προστασία του περιβάλλοντος.

8. ΤΕΧΝΙΚΗ ΥΠΟΣΤΗΡΙΞΗ ΚΑΙ ΕΓΓΥΗΣΗ

Η Cecotec θα είναι υπεύθυνη έναντι του τελικού χρήστη ή καταναλωτή για τυχόν έλλειψη συμμόρφωσης που υπάρχει στο χρόνο παράδοσης του προϊόντος υπό τους όρους, τις προϋποθέσεις και τις προθεσμίες που καθορίζονται από την ισχύοντες κανονισμούς.

Συνιστάται οι επισκευές να γίνονται από εξειδικευμένο προσωπικό.

Εάν οποιαδήποτε στιγμή εντοπίσετε οποιοδήποτε πρόβλημα με το προϊόν σας ή έχετε οποιαδήποτε αμφιβολία, μη διστάσετε

για να επικοινωνήσετε με την επίσημη υπηρεσία τεχνικής υποστήριξης της Cecotec στο +34 963 210 728.

9. ΠΝΕΥΜΑΤΙΚΑ ΔΙΚΑΙΩΜΑΤΑ

Τα δικαιώματα πνευματικής ιδιοκτησίας επί των κειμένων αυτού του εγχειριδίου ανήκουν στην CECOTEC INNOVACIONES,

S.L. Όλα τα δικαιώματα διατηρούνται. Το περιεχόμενο αυτής της δημοσίευσης δεν επιτρέπεται, εν όλω ή εν μέρει, να είναι

αναπαράγονται, αποθηκεύονται σε σύστημα ανάκτησης, μεταδίδονται ή διανέμονται με οποιοδήποτε μέσο (ηλεκτρονικό,

μηχανικό, φωτοτυπική, ηχογράφηση ή παρόμοια) χωρίς την προηγούμενη έγκριση της CECOTEC INNOVACIONES, S.L.

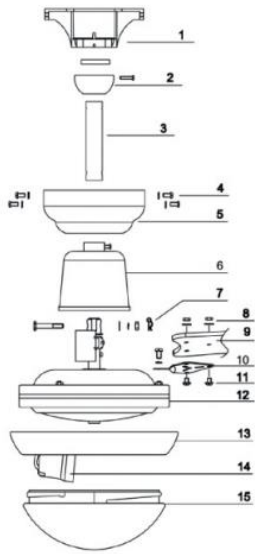


Fig./Img./Abb./Rys./Obr. 1

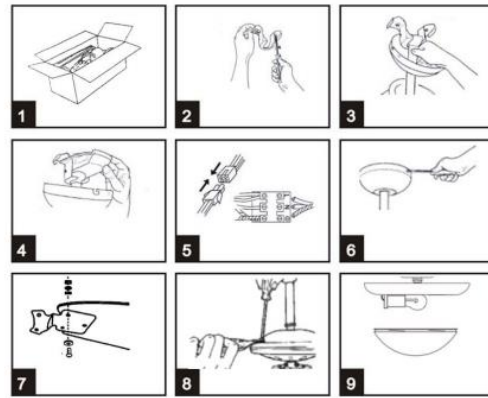


Fig./Img./Abb./Rys./Obr. 2

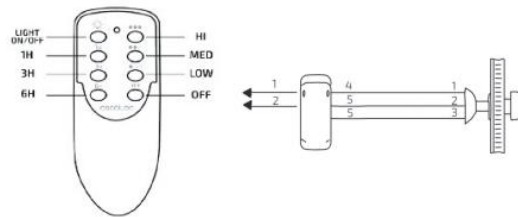


Fig./Img./Abb./Rys./Obr. 3

Fig./Img./Abb./Rys./Obr. 4

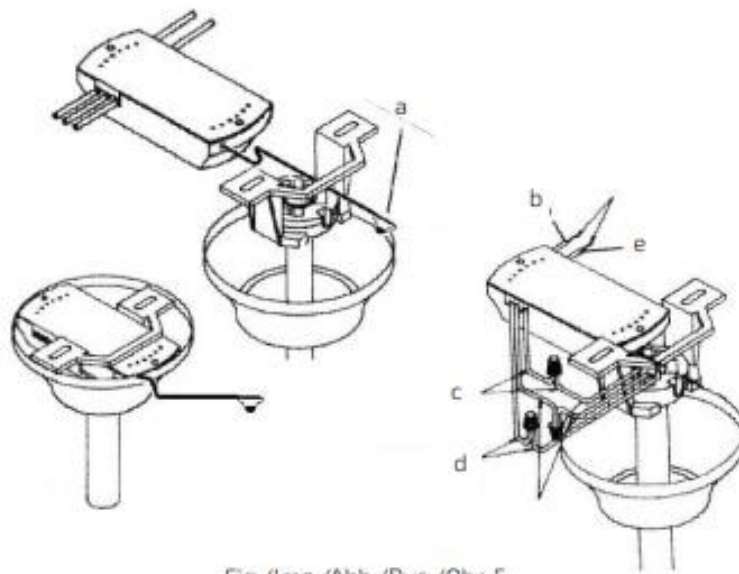


Fig./Img./Abb./Rys./Obr. 5

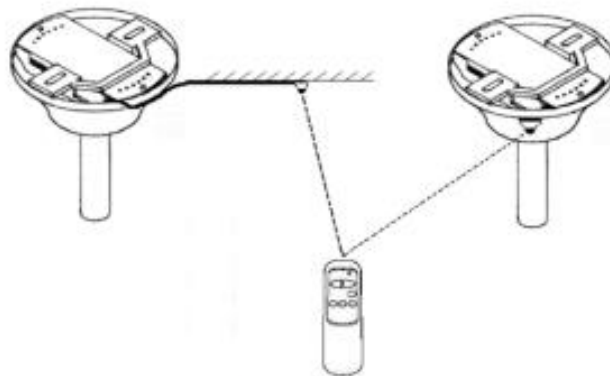


Fig./Img./Abb./Rys./Obr. 6

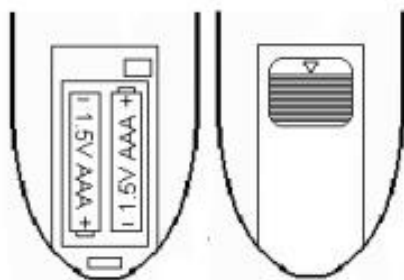


Fig./Img./Abb./Rys./Obr. 7

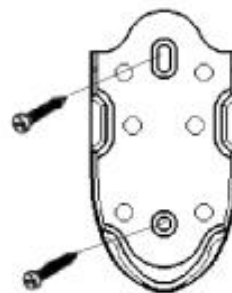


Fig./Img./Abb./Rys./Obr. 8