

cecotec



CEC-08500



Συσκευή Ατμού για Γρήγορο Σιδέρωμα και Στέγνωμα Ρούχων

ΟΔΗΓΙΕΣ ΑΣΦΑΛΕΙΑΣ

Πριν χρησιμοποιήσετε τη συσκευή, διαβάστε προσεκτικά τις παρακάτω οδηγίες. Φυλάξτε το παρόν εγχειρίδιο για μελλοντική αναφορά ή για νέους χρήστες.

- Όλες οι οδηγίες ασφαλείας πρέπει να τηρούνται αυστηρά κατά τη χρήση της συσκευής.
- Κατά τη χρήση ηλεκτρικών και ηλεκτρονικών συσκευών, πρέπει πάντα να τηρούνται βασικές προφυλάξεις για να μειωθεί ο κίνδυνος πυρκαγιάς, ηλεκτροπληξίας και τραυματισμού.
- Η συσκευή προορίζεται μόνο για οικιακή χρήση και δεν προορίζεται για χρήση σε μπαρ, εστιατόρια, αγροικίες, ξενοδοχεία, μοτέλ ή γραφεία.
-  ΠΡΟΕΙΔΟΠΟΙΗΣΗ: Η συσκευή έχει σχεδιαστεί μόνο για στέγνωμα υφασμάτων που έχουν πλυθεί με νερό.
- Μην χρησιμοποιείτε τη συσκευή για να σιδερώσετε ευαίσθητα υφάσματα όπως μαλλί ή παρόμοια. Πάντα να ακολουθείτε τις οδηγίες στεγνώματος και σιδερώματος που αναγράφονται στην ετικέτα του υφάσματος.
- Η συσκευή μπορεί να χρησιμοποιείται από παιδιά ηλικίας 8 ετών και άνω και από άτομα με μειωμένες σωματικές, αισθητηριακές ή νοητικές ικανότητες ή έλλειψη εμπειρίας και γνώσης μόνο υπό επίβλεψη ή καθοδήγηση σχετικά με την ασφαλή χρήση της συσκευής και την κατανόηση των κινδύνων.
- Τα παιδιά δεν πρέπει να παίζουν με τη συσκευή. Ο καθαρισμός και η συντήρηση δεν πρέπει να γίνονται από παιδιά χωρίς επίβλεψη.
- Επιβλέπετε τα παιδιά για να αποτρέψετε τη χρήση της συσκευής ως παιχνίδι.
- Η εγγύηση δεν καλύπτει βλάβες που προκλήθηκαν από ακατάλληλη χρήση, ζημιές ή απόπειρες επισκευής από μη εξουσιοδοτημένα άτομα.
- Η φθορά από φυσιολογική χρήση δεν καλύπτεται από την εγγύηση.
-  Αυτό το σύμβολο σημαίνει: ΠΡΟΣΟΧΗ – ζεστή επιφάνεια. Οι προσβάσιμες επιφάνειες της συσκευής μπορεί να είναι ζεστές όταν είναι σε λειτουργία.
- Ο κινητήρας και οι τηλεσκοπικοί σωλήνες θερμαίνονται κατά τη λειτουργία. Μην τους αγγίζετε κατά τη χρήση ή αμέσως μετά.
- Απενεργοποιήστε και αποσυνδέστε τη συσκευή από την πρίζα όταν δεν τη χρησιμοποιείτε, καθώς και πριν από συναρμολόγηση, αποσυναρμολόγηση ή καθαρισμό.
- Ελέγχετε το καλώδιο ρεύματος για φθορές. Αν είναι κατεστραμμένο, πρέπει να αντικατασταθεί μόνο από τον κατασκευαστή, προμηθευτή ή εξειδικευμένο τεχνικό για αποφυγή κινδύνου.
- Αφήστε τη συσκευή να κρυώσει τελείως πριν την αποθηκεύσετε.
- Κρατήστε τα υλικά συσκευασίας μακριά από παιδιά.
- Τοποθετείτε πάντα το καλώδιο με τρόπο που να μην αποτελεί κίνδυνο.
- Μην μετακινείτε τη συσκευή κατά τη διάρκεια της χρήσης.
- Συνδέστε τη συσκευή σε σωστά εγκατεστημένη πρίζα. Η πρίζα πρέπει να είναι εύκολα προσβάσιμη για άμεση αποσύνδεση σε περίπτωση ανάγκης. Η τάση του ρεύματος πρέπει να ταιριάζει με τα τεχνικά χαρακτηριστικά της συσκευής. Μην χρησιμοποιείτε πολύμπριζα.
- Μην βυθίζετε το καλώδιο, το φιλ ή οποιοδήποτε μέρος της συσκευής σε νερό ή άλλα υγρά, ούτε να εκθέτετε τα ηλεκτρικά μέρη σε υγρασία. Βεβαιωθείτε ότι τα χέρια σας είναι στεγνά όταν αγγίζετε τη συσκευή.

- Αν η συσκευή πέσει σε νερό ή έρθει σε επαφή με νερό:
 - Αποσυνδέστε την αμέσως από την παροχή ρεύματος.
 - Μην προσπαθήσετε να την ανασύρετε από το νερό όσο είναι συνδεδεμένη.
 - Αν πέσει στο νερό, απευθυνθείτε σε εξειδικευμένο τεχνικό πριν την ξαναχρησιμοποιήσετε.
- Μην χρησιμοποιείτε τη συσκευή σε υγρά ή νωπά περιβάλλοντα.
- Μην χρησιμοποιείτε τη συσκευή σε χώρους με εύφλεκτη σκόνη ή τοξικούς/εκρηκτικούς ατμούς.
- Μην χρησιμοποιείτε τη συσκευή κοντά σε εύφλεκτα υλικά.
- **Μην συνδέετε τη συσκευή σε πολύπριζο** που χρησιμοποιείται και από άλλες συσκευές υψηλής τάσης, για να αποφύγετε υπερφορτώσεις και πιθανά βραχυκυκλώματα (πυρκαγιά).
- **Αποφύγετε οποιαδήποτε ζημιά στη συσκευή.**
- Τοποθετήστε τη συσκευή **σε στεγνή, σταθερή και ανθεκτική στη θερμότητα επιφάνεια**. Αφήστε αρκετό κενό στα πλαϊνά και στο πάνω μέρος της συσκευής.
- **Μην τοποθετείτε τη συσκευή κάτω από άλλες ηλεκτρονικές συσκευές.**
- Η συσκευή πρέπει να είναι **απενεργοποιημένη όταν συνδέεται ή αποσυνδέεται από την πρίζα**.
 - Για αποσύνδεση, τραβήξτε από το φικ και **ποτέ από το καλώδιο**.
- **Μην καλύπτετε τους αεραγωγούς και μην εισάγετε αντικείμενα** σε αυτούς.
- Βεβαιωθείτε ότι το καλώδιο **δεν πιέζεται, διπλώνεται ή τεντώνεται** πάνω σε αιχμηρές επιφάνειες και ότι **δεν έρχεται σε επαφή με ζεστές επιφάνειες**.
- Προστατέψτε τη συσκευή από **θερμότητα, φλόγες, ακραίες θερμοκρασίες, υγρασία και κραδασμούς**.
- **Μην χρησιμοποιείτε διαβρωτικά ή λειαντικά καθαριστικά** για τον καθαρισμό της συσκευής.

1. ΜΕΡΗ ΚΑΙ ΕΞΑΡΤΗΜΑΤΑ

1. Κρεμάστρα
2. Τηλεσκοπικός σωλήνας
3. Κάτω σωλήνας
4. Πάνω σωλήνας
5. Ανεμιστήρας
6. Μονάδα κινητήρα
7. Υποδοχές εξαερισμού
8. Σφιγκτήρας ρούχων
9. Φλάντζα στερέωσης
10. Κλιπ ρύθμισης ύψους
11. Τμήμα γιακά
12. Μπαλόνι για πάνω και κάτω ρούχα
13. Βραχίονας τύπου "Υ"
14. Προστατευτικό κατά των σταγόνων
15. Υποστήριγμα
16. Αντίβαρα συγκράτησης

Πίνακας Ελέγχου (Εικ. 2)

1. Κουμπί ενεργοποίησης
2. Κουμπί αύξησης χρόνου
3. Κουμπί μείωσης χρόνου
4. Κουμπί ρύθμισης θερμοκρασίας
5. Κουμπί ρύθμισης ταχύτητας αέρα
6. Ένδειξη θερμοκρασίας / ταχύτητας
7. Ένδειξη χρονοδιακόπτη

Σημείωση: Οι εικόνες στο παρόν εγχειρίδιο είναι σχηματικές και ενδέχεται να μην αντιστοιχούν ακριβώς στο προϊόν.

2. ΠΡΙΝ ΤΗ ΧΡΗΣΗ

- Η συσκευή είναι συσκευασμένη κατάλληλα για προστασία κατά τη μεταφορά. Αφαιρέστε τη συσκευή από το κουτί και αφαιρέστε όλα τα υλικά συσκευασίας. Μπορείτε να κρατήσετε το αρχικό κουτί και τα υπόλοιπα υλικά για μελλοντική μεταφορά. Σε περίπτωση απόρριψης της συσκευασίας, ανακυκλώστε τα υλικά σωστά.
- Βεβαιωθείτε ότι **όλα τα μέρη και εξαρτήματα περιλαμβάνονται και είναι σε καλή κατάσταση**. Αν παρατηρήσετε οποιαδήποτε έλλειψη ή φθορά, επικοινωνήστε με την Τεχνική Υποστήριξη της Cecotec.

⚠ ΠΡΟΕΙΔΟΠΟΙΗΣΗ: Ζεστή επιφάνεια – Ο κινητήρας και ο τηλεσκοπικός σωλήνας θερμαίνονται κατά τη διάρκεια της λειτουργίας. **Μην τους αγγίζετε** κατά τη χρήση ή αμέσως μετά.

- Ακολουθείτε πάντα τις οδηγίες στεγνώματος που αναγράφονται στα ρούχα.
- **Μην καλύπτετε τις εξόδους αέρα και μην εισάγετε αντικείμενα** σε αυτές.

Περιεχόμενα Συσκευασίας

- Κούκλα σιδερώματος και στεγνώματος IronHero 1200 Mannequin Dry
- 2 τηλεσκοπικοί σωλήνες
- Βάση στήριξης
- Βραχίονας τύπου "Υ"
- Κρεμάστρα
- Προστατευτικό κατά των σταγόνων
- Μπαλόκι για πάνω ρούχα
- Μπαλόκι για κάτω ρούχα
- 4 αντίβαρα
- Εγχειρίδιο χρήσης

3. ΛΕΙΤΟΥΡΓΙΑ

Οδηγίες για τον πίνακα ελέγχου

1. **Κουμπί ενεργοποίησης:** πατήστε το για να ενεργοποιήσετε ή απενεργοποιήσετε τη συσκευή.
2. **Κουμπί αύξησης/μείωσης χρόνου:** επιλέγετε χρόνο λειτουργίας 15, 30, 60, 90, 130 ή 180 λεπτά. Η αντίστροφη μέτρηση ξεκινά αμέσως μετά την επιλογή και διαρκεί όσο και η ρύθμιση.
3. **Κουμπί ρύθμισης θερμοκρασίας:** πατήστε + ή - για να επιλέξετε θερμοκρασία.
 - ▶ Αν η ταχύτητα αέρα είναι LOW: 50°C ή θερμοκρασία περιβάλλοντος
 - ▶ Αν είναι HIGH: 70°C
4. **Κουμπί ρύθμισης ταχύτητας αέρα:** επιλέξτε LOW ή HIGH.

Συναρμολόγηση

Η συσκευή διαθέτει **δύο τηλεσκοπικούς σωλήνες** που μπορούν να χρησιμοποιούνται ταυτόχρονα με τον βραχίονα τύπου "Υ" για ρούχα κάτω μέρους ή βαριά ρούχα, ή **έναν σωλήνα** για ελαφριά ρούχα όπως πουκάμισα.

Συναρμολόγηση για ρούχα πάνω μέρους

1. Εισάγετε τις αριστερές και δεξιές κρεμάστρες στο τμήμα του γιακά (Εικ. 3).
2. Χαλαρώστε το κλιπ ρύθμισης ύψους και τραβήξτε προς τα πάνω τον σωλήνα (a) για να ρυθμίσετε το ύψος.
3. Αφού ρυθμιστεί, ξανασφίξτε το κλιπ (Εικ. 4).
4. Τοποθετήστε τον σωλήνα (d) στο κάτω μέρος του γιακά (Εικ. 5).
5. Τοποθετήστε το προστατευτικό σταγόνων στον κάτω σωλήνα (Εικ. 6).
6. Τοποθετήστε ολόκληρο το συγκρότημα στην οπή της επιφάνειας της μονάδας κινητήρα (Εικ. 7).
7. Τοποθετήστε το μπαλόκι για ρούχα πάνω μέρους στη φλάντζα στερέωσης και βεβαιωθείτε ότι **δεν υπάρχουν διαρροές**. Το κάτω μέρος του μπαλονιού πρέπει να ευθυγραμμίζεται με το κέντρο της εξόδου του κινητήρα. (Εικ. 8–9)
8. Τοποθετήστε το ρούχο στο μπαλόκι και βεβαιωθείτε ότι:
 - Ο γιακάς είναι στη σωστή θέση
 - Τα μανίκια είναι ευθυγραμμισμένα και δεν στρίβονται
 - Το ρούχο είναι κουμπωμένο πλήρως

Προειδοποίηση

Βεβαιωθείτε ότι **το μπαλόκι είναι καλά στερεωμένο στη φλάντζα στερέωσης** και ότι **δεν υπάρχουν διαρροές**.

Συναρμολόγηση για ρούχα κάτω μέρους

1. Αφαιρέστε το συγκρότημα γιακά/κρεμάστρας (Εικ. 11).
2. Χαλαρώστε το κλιπ ρύθμισης ύψους και τραβήξτε προς τα πάνω τους σωλήνες (d) για να ρυθμίσετε το ύψος. Αφού ρυθμιστεί, σφίξτε ξανά το κλιπ (Εικ. 12).
3. Τοποθετήστε τους κάτω σωλήνες (d) στον βραχίονα τύπου “Υ” (Εικ. 13).
4. Εισάγετε τη βάση στήριξης (c) στο κάτω μέρος του βραχίονα “Υ”. Κατόπιν, τοποθετήστε το προστατευτικό κατά των σταγόνων στον σωλήνα στήριξης (c) (Εικ. 14–15).
5. Τοποθετήστε το συγκρότημα στη μονάδα κινητήρα στην ειδική οπή (Εικ. 16).
6. Στερεώστε το μπαλόνι για ρούχα κάτω μέρους στη φλάντζα και βεβαιωθείτε ότι **δεν υπάρχει διαρροή αέρα**. Το κάτω μέρος του μπαλονιού πρέπει να ευθυγραμμίζεται με το κέντρο της εξόδου του κινητήρα όσο το δυνατόν περισσότερο (Εικ. 17–18).
7. Τοποθετήστε το ρούχο στο μπαλόνι και βεβαιωθείτε ότι εφαρμόζει σωστά, χωρίς ζάρες ή συστροφές. **Όλα τα κουμπιά και τα φερμουάρ (αν υπάρχουν) πρέπει να είναι κλειστά.** (Εικ. 19)

Προειδοποίηση:

Βεβαιωθείτε ότι το μπαλόνι για τα ρούχα κάτω μέρους είναι σωστά τοποθετημένο στη φλάντζα στερέωσης και δεν υπάρχουν διαρροές.

Χρήση των βαριδιών συγκράτησης (counterweight clamps)

1. Τα βαρίδια συγκράτησης βοηθούν στο καλύτερο τέντωμα του ρούχου κατά το σιδέρωμα.
2. Τοποθετήστε ένα βαρίδι στο τελείωμα κάθε μανικιού (Εικ. 20).
3. Τοποθετήστε δύο βαρίδια στα κάτω άκρα του ρούχου (μπροστά και πίσω) (Εικ. 21).

Συμβουλές Χρήσης

- Η διαδικασία σιδερώματος/στεγνώματος διαρκεί συνήθως 15–30 λεπτά για καλύτερα αποτελέσματα.
- Συνιστάται να ξεκινήσετε με μικρό χρόνο και να τον αυξήσετε σταδιακά αν χρειάζεται.
- Το μπαλόνι μπορεί να επεκταθεί ανάλογα με το ρούχο και τα φερμουάρ στα πλάγια.
 - Για μικρά μεγέθη: τα φερμουάρ πρέπει να είναι **κλειστά**
 - Για μεγάλα μεγέθη: τα φερμουάρ πρέπει να είναι **ανοιχτά**
- Πουκάμισα με μεγάλα κουμπιά μπορεί να μην σιδερωθούν πλήρως στην περιοχή των κουμπιών — σε αυτή την περίπτωση, συνιστάται **χειροκίνητο σιδέρωμα στο σημείο αυτό**.

4. ΚΑΘΑΡΙΣΜΟΣ ΚΑΙ ΣΥΝΤΗΡΗΣΗ

- Αποσυνδέστε τη συσκευή από την πρίζα και αφήστε την **να κρυώσει πλήρως** πριν τον καθαρισμό.
- **Μην βυθίζετε τη συσκευή σε νερό** ή άλλα υγρά.
- **Μην χρησιμοποιείτε σκληρά καθαριστικά** που ενδέχεται να καταστρέψουν την επιφάνεια.
- Αν χρειάζεται, μπορείτε να καθαρίσετε τη συσκευή και το μπαλόνι με **μαλακό, υγρό πανί** και **ουδέτερο απορρυπαντικό**.
- Τα δύο μπαλόνια **πλένονται στο πλυντήριο**.
- Αποθηκεύετε τη συσκευή σε **ξηρό, καθαρό και ασφαλές μέρος**, μακριά από παιδιά.

5. ΑΝΤΙΜΕΤΩΠΙΣΗ ΠΡΟΒΛΗΜΑΤΩΝ

ΠΡΟΕΙΔΟΠΟΙΗΣΗ:

Μην επιχειρείτε επισκευές μόνοι σας. Αν το πρόβλημα παραμένει, απευθυνθείτε σε **ειδικευμένο τεχνικό, τον κατασκευαστή, ή το σημείο αγοράς.**

Αντιμετώπιση Προβλημάτων (συνέχεια)

Πρόβλημα

Αιτία / Λύση

Η συσκευή δεν λειτουργεί. Το LED δεν ανάβει.	- Το φιλτράρισμα δεν έχει τοποθετηθεί σωστά στην πρίζα → Τοποθετήστε το σωστά.
-------------------------------------------------	--------------------------------------------------------------------------------

- Η πρίζα είναι χαλασμένη → Δοκιμάστε άλλη.
- Ελέγξτε την ασφάλεια στο γενικό πίνακα.
- Δεν έχει ρυθμιστεί ο χρονοδιακόπτης → Ρυθμίστε τον. | Παράξενος θόρυβος | Οι οπές εξαερισμού είναι καλυμμένες ή φραγμένες → Καθαρίστε τις. | Η συσκευή απενεργοποιείται μόνη της | - Οι οπές εξαερισμού είναι φραγμένες → Καθαρίστε τις.
- Η συσκευή διαθέτει **λειτουργία προστασίας από υπερθέρμανση** → Αφήστε τη να κρυώσει και ενεργοποιήστε την ξανά.
- Υπάρχει **προστασία ασφαλείας σε περίπτωση πτώσης** → Επανατοποθετήστε τη σωστά και επανεκκινήστε.
- Ο χρόνος λειτουργίας έχει λήξει → Ρυθμίστε ξανά τον χρονοδιακόπτη. | Παράξενη μυρωδιά | Ίσως παρατηρηθεί ελαφριά μυρωδιά στην πρώτη χρήση → Είναι φυσιολογικό λόγω υπολειμμάτων παραγωγής και **δεν επηρεάζει τη λειτουργία.**

6. ΤΕΧΝΙΚΑ ΧΑΡΑΚΤΗΡΙΣΤΙΚΑ

Μοντέλο: IronHero 1200 Mannequin Dry / X / M / S / T

Κωδικοί προϊόντος: 08500 / 08501 / 08502 / 08503 / 08504

Τάση λειτουργίας: 220–240V ~ 50/60 Hz

Ισχύς: 1200 W

Κατηγορία προστασίας: II

Οι τεχνικές προδιαγραφές ενδέχεται να αλλάξουν χωρίς προειδοποίηση για λόγους βελτίωσης.

Κατασκευάζεται στην Κίνα | Σχεδιασμένο στην Ισπανία

7. ΑΠΟΡΡΙΨΗ ΠΑΛΑΙΩΝ ΗΛΕΚΤΡΙΚΩΝ ΣΥΣΚΕΥΩΝ


Το σύμβολο υποδηλώνει ότι, σύμφωνα με την ισχύουσα νομοθεσία, το προϊόν και/ή οι μπαταρίες του **πρέπει να απορρίπτονται ξεχωριστά από τα οικιακά απορρίμματα.**

- ▶ Όταν η συσκευή φτάσει στο τέλος ζωής της, πρέπει να παραδοθεί σε κατάλληλο σημείο συλλογής που έχει ορίσει η τοπική αρχή.
- ▶ Οι καταναλωτές πρέπει να συμβουλευονται τον δήμο ή το κατάστημα αγοράς για τη σωστή απόρριψη.
- ▶ Η συμμόρφωση με τις οδηγίες βοηθά στην **προστασία του περιβάλλοντος.**

8. ΤΕΧΝΙΚΗ ΥΠΟΣΤΗΡΙΞΗ ΚΑΙ ΕΓΓΥΗΣΗ

Η **Cecotec** είναι υπεύθυνη απέναντι στον τελικό χρήστη ή καταναλωτή για οποιαδήποτε έλλειψη συμμόρφωσης που υπάρχει κατά την παράδοση του προϊόντος, σύμφωνα με τους όρους, τις προϋποθέσεις και τις προθεσμίες που ορίζονται από την ισχύουσα νομοθεσία.

- ▶ **Συνιστάται** οι επισκευές να πραγματοποιούνται μόνο από εξειδικευμένο τεχνικό προσωπικό.
- ▶ Αν εντοπίσετε οποιοδήποτε πρόβλημα με το προϊόν ή έχετε απορίες, μπορείτε να επικοινωνήσετε με την **Τεχνική Υποστήριξη της Cecotec:**

 **+34 963 210 728**

9. ΠΝΕΥΜΑΤΙΚΑ ΔΙΚΑΙΩΜΑΤΑ (COPYRIGHT)

Όλα τα πνευματικά δικαιώματα επί των κειμένων του παρόντος εγχειριδίου ανήκουν στην **CECOTEC INNOVACIONES, S.L.** Όλα τα δικαιώματα διατηρούνται.

- ▶ Το περιεχόμενο της παρούσας έκδοσης **δεν επιτρέπεται** να αναπαραχθεί, αποθηκευτεί, μεταδοθεί ή διανεμηθεί (ηλεκτρονικά, μηχανικά, φωτοτυπικά, ηχογραφημένα ή με οποιονδήποτε άλλο τρόπο) **χωρίς προηγούμενη άδεια** από την **CECOTEC INNOVACIONES, S.L.**

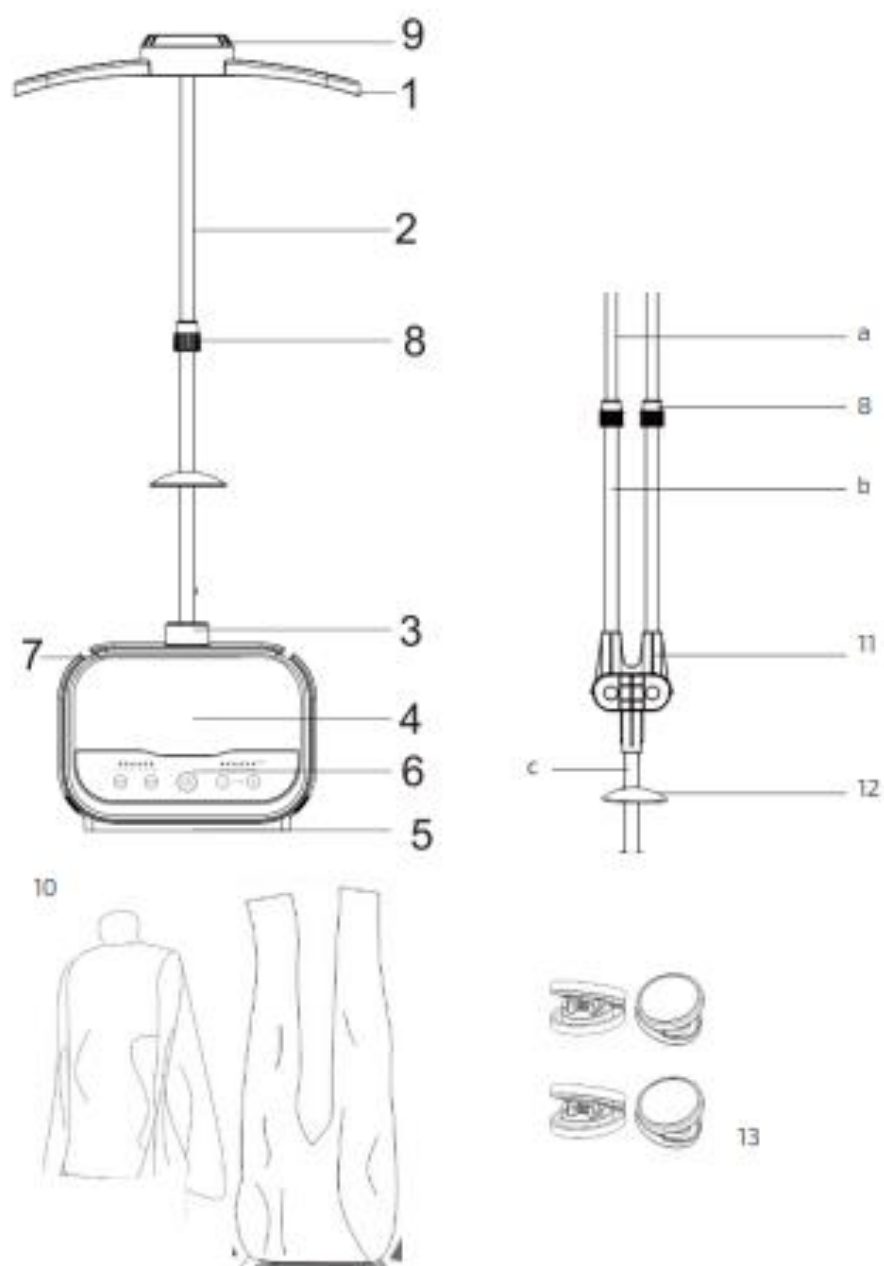


Fig./lmg./Abb./Afb./ Rys./Dbr. 1



Fig./img./Abb./Afb./ Rys./Obr. 2

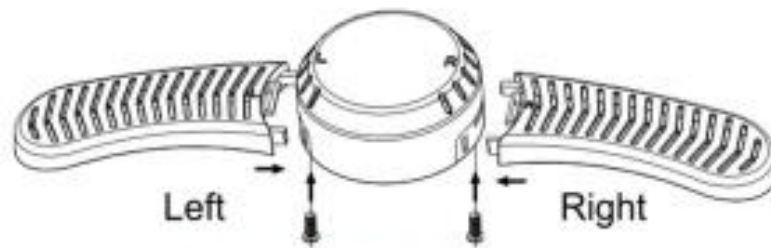


Fig./img./Abb./Afb./ Rys./Obr. 3



Fig./img./Abb./Afb./ Rys./Obr. 4

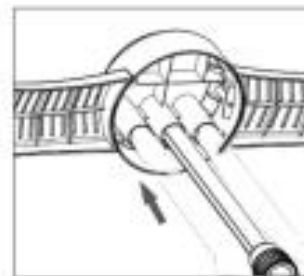


Fig./img./Abb./Afb./ Rys./Obr. 5



Fig./Img./Abb./Afb./ Rys./Obr. 6



Fig./Img./Abb./Afb./ Rys./Obr. 7



Fig./Img./Abb./Afb./ Rys./Obr. 8



Fig./Img./Abb./Afb./ Rys./Obr. 9



Fig./Img./Abb./Afb./ Rys./Obr. 10



Fig./Img./Abb./Afb./ Rys./Obr. 11



Fig./img./Abb./Afb./ Rys./Obr. 12



Fig./img./Abb./Afb./ Rys./Obr. 13



Fig./img./Abb./Afb./ Rys./Obr. 14



Fig./img./Abb./Afb./ Rys./Obr. 15

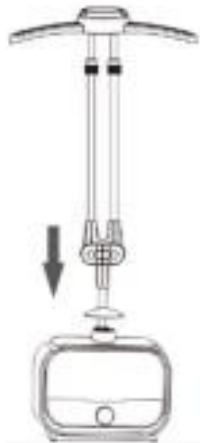


Fig./img./Abb./Afb./ Rys./Obr. 16



Fig./img./Abb./Afb./ Rys./Obr. 17



Fig./img./Abb./Afb./ Rys./Obr. 18



Fig./img./Abb./Afb./ Rys./Obr. 19



Fig./img./Abb./Afb./ Rys./Obr. 20

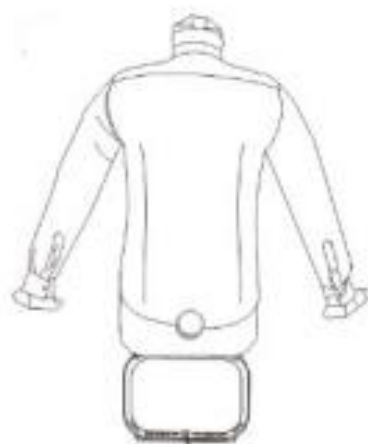


Fig./img./Abb./Afb./ Rys./Obr. 21