



ΚΩΔΙΚΟΣ ΠΡΟΪΟΝΤΟΣ : KZJ-720SDJC0000011V2



Κοπτικό Βινυλίου 28" με Βάση και Εργαλεία Plotter SignMaster

Τεχνική Υποστήριξη και Πιστοποιητικό Ηλεκτρονικής Εγγύησης

CUTTING PLOTTER (Κόπτης Βινυλίου)

Παραμένουμε προσηλωμένοι στην παροχή εργαλείων με ανταγωνιστικές τιμές. Οι εκφράσεις «Save Half» (Εξοικονομήστε τα μισά), «Half Price» (Μισή Τιμή) ή παρόμοιες διατυπώσεις χρησιμοποιούνται μόνο ως εκτίμηση της εξοικονόμησης που μπορεί να επιτύχετε αγοράζοντας ορισμένα εργαλεία από εμάς σε σύγκριση με κορυφαίες μάρκες της αγοράς. Δεν σημαίνει απαραίτητα ότι αφορά όλες τις κατηγορίες εργαλείων που προσφέρουμε.

Σας συνιστούμε να ελέγχετε προσεκτικά κατά την τοποθέτηση της παραγγελίας σας εάν πράγματι εξοικονομείτε το 50% σε σύγκριση με τις κορυφαίες μάρκες.

Μοντέλα: 720 Series, 870 Series, 1350 Series

Χρειάζεστε βοήθεια; Επικοινωνήστε μαζί μας!

Έχετε ερωτήσεις σχετικά με το προϊόν;
Χρειάζεστε τεχνική υποστήριξη;

Μη διστάσετε να επικοινωνήσετε μαζί μας.

Τεχνική Υποστήριξη και Πιστοποιητικό Ηλεκτρονικής Εγγύησης

www.vevor.com/support

Αυτό αποτελεί το πρωτότυπο εγχειρίδιο οδηγιών. Παρακαλούμε διαβάστε προσεκτικά όλες τις οδηγίες πριν από τη χρήση.

Η VEVOR διατηρεί το δικαίωμα τελικής ερμηνείας του παρόντος εγχειριδίου χρήσης.

Η εμφάνιση του προϊόντος ενδέχεται να διαφέρει ανάλογα με το μοντέλο που παραλάβατε.

Παρακαλούμε κατανοήστε ότι ενδέχεται να πραγματοποιούνται τεχνολογικές ή λογισμικές αναβαθμίσεις χωρίς προηγούμενη ειδοποίηση.

I. Βασικοί Κανόνες Ασφαλείας

ΠΡΟΕΙΔΟΠΟΙΗΣΗ

Διαβάστε όλες τις προειδοποιήσεις ασφαλείας, τις οδηγίες, τις εικόνες και τις προδιαγραφές που συνοδεύουν τη συσκευή.

Η μη τήρηση των οδηγιών μπορεί να προκαλέσει:

- ηλεκτροπληξία
- πυρκαγιά
- σοβαρό τραυματισμό

Οδηγίες

- Αφαιρέστε όλα τα προστατευτικά υλικά πριν ενεργοποιήσετε τον κόπτη.
- Ελέγξτε την ετικέτα στο πίσω μέρος ώστε η απαιτούμενη τάση να συμφωνεί με την τάση τροφοδοσίας.
- Βεβαιωθείτε ότι ο διακόπτης είναι κλειστός πριν συνδέσετε το καλώδιο σε γειωμένη πρίζα.
- Μη χρησιμοποιείτε συσκευή με φθαρμένο καλώδιο ή βύσμα.
- Εάν το καλώδιο τροφοδοσίας καταστραφεί, πρέπει να αντικατασταθεί από εγκεκριμένο ανταλλακτικό του κατασκευαστή.
- Μην αγγίζετε το καλώδιο τροφοδοσίας με βρεγμένα χέρια.
- Χρησιμοποιείτε μόνο τα παρεχόμενα ή εγκεκριμένα καλώδια.
- Μην χρησιμοποιείτε τη συσκευή σε εξωτερικό χώρο. Μόνο για εσωτερική χρήση.
- Μην εισάγετε μεταλλικά αντικείμενα ή υγρά στο μηχάνημα.
- Μετά την απενεργοποίηση περιμένετε 5 δευτερόλεπτα πριν την επανεκκίνηση.
- Κατά τη διάρκεια καταιγίδας αποσυνδέστε το καλώδιο ρεύματος.
- Μην τροποποιείτε εξαρτήματα του κατασκευαστή.
- Ο κατασκευαστής διατηρεί το δικαίωμα αλλαγής προδιαγραφών χωρίς προειδοποίηση.
- Ο κατασκευαστής ευθύνεται μόνο για το προϊόν και όχι για έμμεσες ζημιές που προκύπτουν από δυσλειτουργία.
- Απαγορεύεται η αντιγραφή ή αναπαραγωγή μέρους του εγχειριδίου χωρίς άδεια.

- MHN μετακινείτε χειροκίνητα το φορείο (carriage).

17. Αν παρουσιαστεί ασυνήθιστος θόρυβος μετά την ενεργοποίηση, απενεργοποιήστε αμέσως τη συσκευή και επικοινωνήστε με το τμήμα υποστήριξης.
18. Η συσκευή μπορεί να χρησιμοποιηθεί από παιδιά άνω των 8 ετών ή άτομα με μειωμένες σωματικές, αισθητηριακές ή πνευματικές ικανότητες μόνο υπό επίβλεψη.
19. Τα παιδιά δεν πρέπει να παίζουν με τη συσκευή.
20. Για προστασία από πυρκαγιά και ηλεκτροπληξία, μην βυθίζετε καλώδια ή τη συσκευή σε νερό ή άλλα υγρά.

21. ΠΡΟΕΙΔΟΠΟΙΗΣΗ

Η λεπίδα είναι εξαιρετικά αιχμηρή.

Μην αγγίζετε τη λεπίδα με γυμνά χέρια.

Διαφορετικά:

- μπορεί να τραυματίσετε τα δάχτυλά σας
- μπορεί να αμβλυνθεί η άκρη της λεπίδας

Κατά την αφαίρεση της λεπίδας κρατάτε τη βάση συγκράτησης.

II. Σημαντικές Προειδοποιήσεις

Για να αποφευχθούν ζημιές στον κόπτη, ακολουθήστε τις παρακάτω ενδείξεις.

Προειδοποίηση

Η λανθασμένη χρήση μπορεί να προκαλέσει:

- τραυματισμό
- ζημιά στο μηχάνημα

Προσοχή

Η λανθασμένη χρήση μπορεί να προκαλέσει:

- προσωπικό τραυματισμό
 - ζημιές σε άλλα αντικείμενα
-

Περιγραφή Συμβόλων

Προειδοποίηση

Το σύμβολο σημαίνει ότι απαιτείται ιδιαίτερη προσοχή.

Το εικονίδιο αριστερά σημαίνει:

«Προσοχή στον κίνδυνο ηλεκτροπληξίας».

Μην χρησιμοποιείτε τροφοδοσία διαφορετικής τάσης

Η χρήση ακατάλληλης τροφοδοσίας μπορεί να προκαλέσει:

- πυρκαγιά
- ηλεκτροπληξία

Αν παρουσιαστούν:

- καπνός
- οσμή καμένου
- θόρυβος
- άλλες ανωμαλίες

απενεργοποιήστε αμέσως τη συσκευή.

Μην συνδέετε ή αποσυνδέετε το βύσμα ενώ η συσκευή λειτουργεί.

Η αποσύνδεση υπό τάση μπορεί να προκαλέσει βλάβη.

Βεβαιωθείτε ότι υπάρχει γείωση.

Χωρίς γείωση μπορεί να προκληθούν:

- ηλεκτροπληξία
- μηχανική βλάβη

Μην αποσυναρμολογείτε ή επισκευάζετε μόνοι σας τη συσκευή.

Υπάρχει κίνδυνος:

- πυρκαγιάς
- ηλεκτροπληξίας
- τραυματισμού

Προσοχή

Μην επιτρέπετε να εισέλθουν:

- υγρά
- μεταλλικά αντικείμενα

στο εσωτερικό του μηχανήματος.

Μην καταστρέψετε το καλώδιο τροφοδοσίας

Μην το:

- λυγίζετε υπερβολικά
- τραβάτε
- δένετε
- πιέζετε με βαριά αντικείμενα

Μπορεί να προκληθεί:

- ηλεκτροπληξία
- πυρκαγιά

Αν δεν χρησιμοποιείτε τη συσκευή για μεγάλο χρονικό διάστημα

Αποσυνδέστε το καλώδιο από την πρίζα.

Κατά τη λειτουργία:

- Μην τοποθετείτε τα χέρια σας στους κυλίνδρους.
- Υπάρχει κίνδυνος τραυματισμού.

Τοποθετήστε τη συσκευή σε σταθερή επιφάνεια.

Διαφορετικά μπορεί να πέσει και να προκαλέσει τραυματισμό.

Κατά την αποσύνδεση του καλωδίου:

- τραβάτε το φισ
- όχι το καλώδιο

Το τράβηγμα του καλωδίου μπορεί να προκαλέσει:

- ηλεκτροπληξία
- πυρκαγιά

Απαγορεύεται η χρήση κατά τη διάρκεια:

- καταιγίδων
- κεραυνών

για αποφυγή ζημιών.

Πριν συνδέσετε το καλώδιο:

- ελέγξτε την τάση τροφοδοσίας
- ελέγξτε την κατάσταση του καλωδίου

Βεβαιωθείτε ότι όλα είναι φυσιολογικά.

Περιεχόμενα

- Προφυλάξεις
- Περιγραφή βασικών εξαρτημάτων
- Τεχνικά χαρακτηριστικά
- Αναλυτικό διάγραμμα εξαρτημάτων
- Συναρμολόγηση λεπίδας
- Χρήση προϊόντος
- Σύνδεση με λογισμικό
- Εγκατάσταση λογισμικού και οδηγών
- Σύνδεση λογισμικού και μηχανήματος
- Αντιμετώπιση προβλημάτων

I. Προφυλάξεις

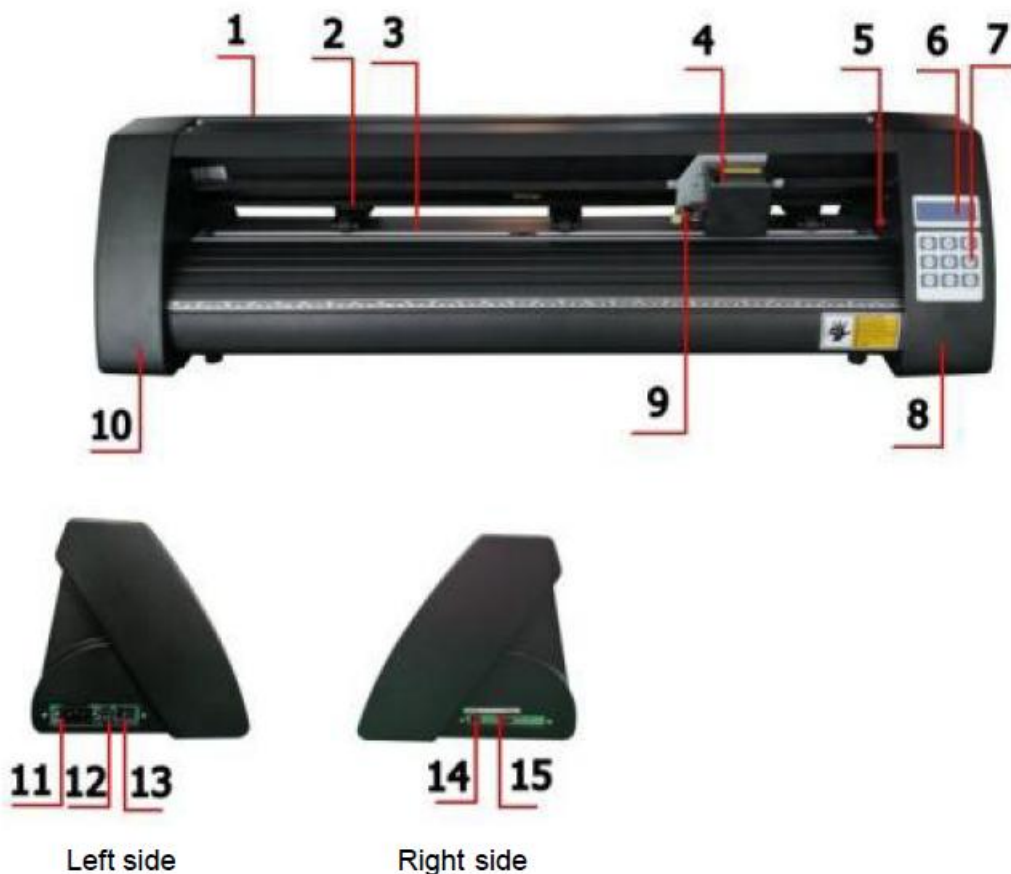
(Η σελίδα επαναλαμβάνει συνοπτικά τις βασικές προφυλάξεις ασφαλείας.)

- Αφαιρέστε τα προστατευτικά υλικά.
- Ελέγξτε τη σωστή τάση.
- Συνδέστε σε γειωμένη πρίζα.
- Μην αγγίζετε το καλώδιο με βρεγμένα χέρια.
- Χρησιμοποιείτε μόνο εγκεκριμένα καλώδια.
- Μην εισάγετε υγρά ή μέταλλα.
- Περιμένετε 5 δευτερόλεπτα πριν επανεκκινήσετε.
- Αποσυνδέστε σε καταιγίδα.
- Μην τροποποιείτε εξαρτήματα.
- Ο κατασκευαστής μπορεί να αλλάξει προδιαγραφές.
- Δεν ευθύνεται για έμμεσες ζημιές.

12. Απαγορεύεται η αναπαραγωγή του εγχειριδίου.
13. Μην μετακινείτε το carriage με το χέρι.
14. Σε ασυνήθιστο θόρυβο απενεργοποιήστε τη συσκευή.

II. Περιγραφή Βασικών Μερών

Μοντέλο KH



1. Κάλυμμα οδηγού ράγας
2. Σύστημα κυλίνδρων πίεσης
3. Κύλινδρος τροφοδοσίας υλικού
4. Φορείο (Carriage)
5. Διακόπτης επαναφοράς (Reset)
6. Οθόνη
7. Πλήκτρα χειρισμού
8. Δεξί κάλυμμα
9. Σφιγκτήρας λεπίδας
10. Αριστερό κάλυμμα
11. Υποδοχή τροφοδοσίας
12. Θήκη ασφάλειας

13. Διακόπτης τροφοδοσίας
14. Θύρα USB
15. Θύρα COM

II. Περιγραφή Βασικών Μερών

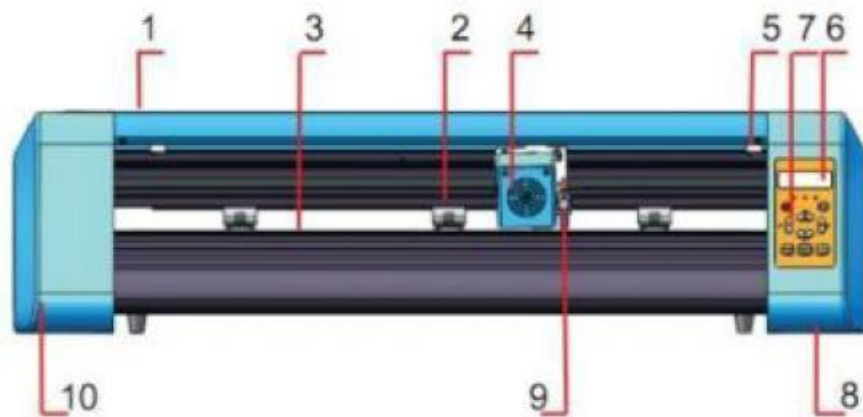
Μοντέλο KI



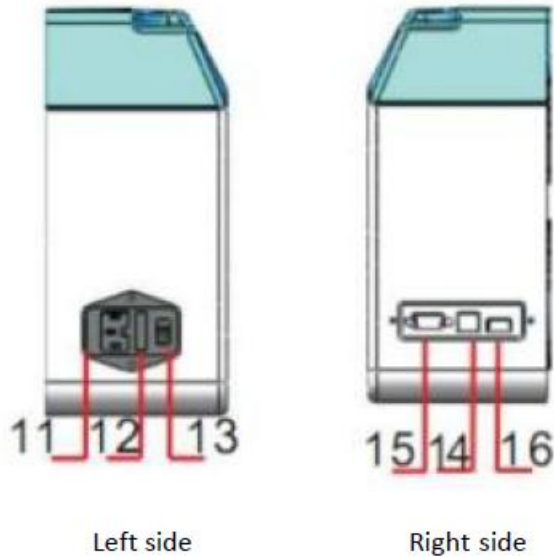
1. Κάλυμμα οδηγού ράγας
2. Σύστημα κυλίνδρων πίεσης
3. Κύλινδρος τροφοδοσίας υλικού
4. Φορείο (Carriage)
5. Οθόνη
6. Πλήκτρα χειρισμού
7. Δεξί κάλυμμα
8. Διακόπτης Reset
9. Σφιγκτήρας λεπίδας

10. Αριστερό κάλυμμα
11. Υποδοχή τροφοδοσίας
12. Θήκη ασφάλειας
13. Διακόπτης τροφοδοσίας
14. Θύρα USB
15. Θύρα COM

Μοντέλο ΕΗ



ΕΗ Model

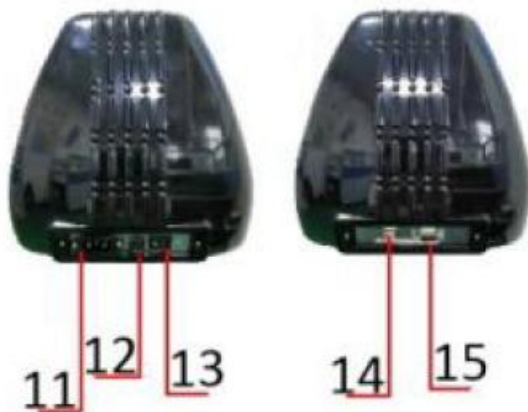


1. Κάλυμμα οδηγού ράγας
2. Σύστημα κυλίνδρων πίεσης
3. Κύλινδρος τροφοδοσίας υλικού
4. Φορείο (Carriage)
5. Διακόπτης επαναφοράς (Reset)
6. Οθόνη
7. Πλήκτρα χειρισμού
8. Δεξί κάλυμμα

9. Σφιγκτήρας λεπίδας
10. Αριστερό κάλυμμα
11. Υποδοχή τροφοδοσίας
12. Θήκη ασφάλειας
13. Διακόπτης τροφοδοσίας
14. Θύρα USB
15. Θύρα COM (σειριακή)
16. Θύρα USB Flash Drive (U-Disk)

II. Περιγραφή Βασικών Μερών

Μοντέλο SK



1. Κάλυμμα οδηγού ράγας
2. Σύστημα κυλίνδρων πίεσης
3. Κύλινδρος τροφοδοσίας υλικού
4. Φορείο (Carriage)
5. Οθόνη
6. Πλήκτρα χειρισμού
7. Δεξί κάλυμμα
8. Διακόπτης Reset
9. Σφικτήρας λεπίδας
10. Αριστερό κάλυμμα
11. Υποδοχή τροφοδοσίας
12. Θήκη ασφάλειας
13. Διακόπτης τροφοδοσίας
14. Θύρα USB
15. Θύρα COM

III. Τεχνικά Χαρακτηριστικά

Παράμετρος	720	870	1350
Μέγιστο πλάτος τροφοδοσίας	720 mm	870 mm	1350 mm
Μέγιστο πλάτος κοπής	615 mm	765 mm	1245 mm
Μέγιστο πάχος κοπής	≤ 1 mm	≤ 1 mm	≤ 1 mm
Ταχύτητα κοπής	20–800 mm/s	20–800 mm/s	20–800 mm/s
Δύναμη κοπής	20–500 g	20–500 g	20–500 g
Buffer μνήμης	1–4 MB	1–4 MB	1–4 MB
Οθόνη LCD	Κινέζικα / Αγγλικά	Κινέζικα / Αγγλικά	Κινέζικα / Αγγλικά
Ρύθμιση ταχύτητας σε πραγματικό χρόνο	Υποστηρίζεται	Υποστηρίζεται	Υποστηρίζεται
Διασυνδέσεις	COM + USB / COM + USB + U-Disk		
Επανακοπή	Υποστηρίζεται		
Ακρίβεια επανακοπής	±0,1 mm		
Γλώσσα εντολών	DMPL / HPGL		
Τροφοδοσία	AC 85–264V, 50/60Hz, Μέγιστο 100W		

Περιεχόμενα Συσκευασίας

A/A	Περιγραφή	Ποσότητα
1	Κόπτης βινυλίου	1 τεμ.
2	Καλώδιο τροφοδοσίας	1 τεμ.
3	Λεπίδες	1 κουτί
4	Βάση λεπίδας	1 τεμ.
5	Βάση στυλό	1 τεμ.
6	Ανταλλακτική μύτη στυλό	1 τεμ.
7	Καλώδιο COM	1 τεμ.
8	Καλώδιο USB	1 τεμ.
9	Κλειδί	1 τεμ.
10	USB Driver	1 τεμ.
11	Βίδες βάσης	1 σακουλάκι

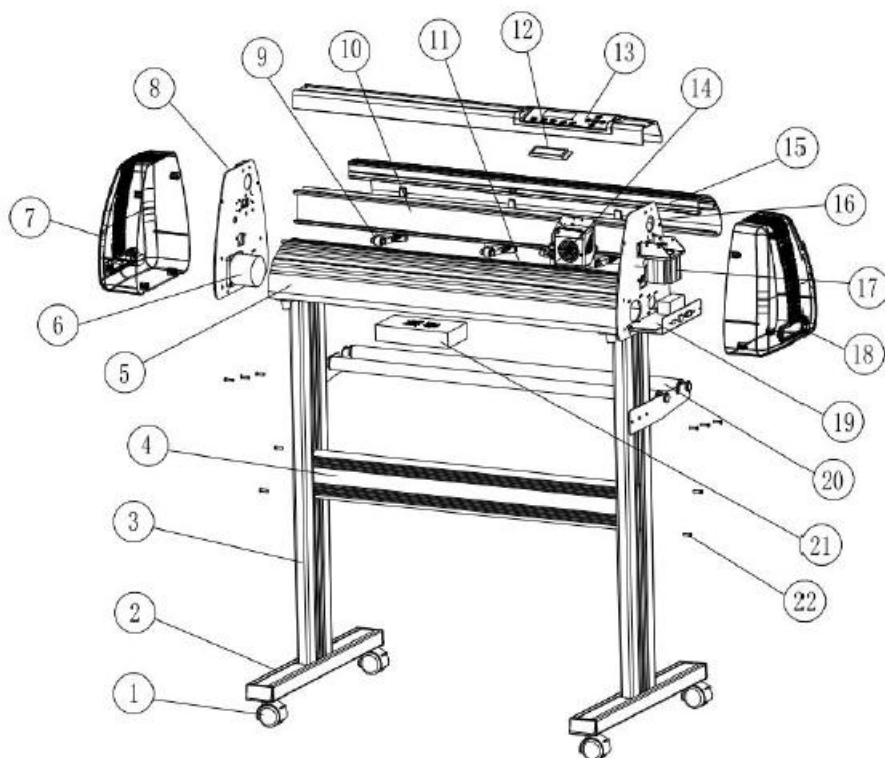
Σημαντικό

Για την προστασία της συσκευής χρησιμοποιείτε αποκλειστικά τα παρεχόμενα εξαρτήματα.

IV. Αναλυτικό Διάγραμμα Εξαρτημάτων

A/A	Περιγραφή	Ποσότητα
1	Τροχός γενικής χρήσης	4
2	Πόδι βάσης	2
3	Κολόνα στήριξης	2
4	Δοκός	Βλ. σημείωση
5	Μπροστινό κάλυμμα	1
6	Κινητήρας άξονα Y	1
7	Αριστερό περίβλημα	1
8	Αριστερό πλευρικό κάλυμμα	1
9	Κύλινδρος πίεσης	Βλ. σημείωση
10	Οδηγός (Rail)	1
11	Προστατευτική λωρίδα	1
12	Οθόνη	1
13	Πίνακας ελέγχου	1
14	Μαχαίρι κοπής	1
15	Πίσω κάλυμμα	1
16	Δεξί πλευρικό κάλυμμα	1

Α/Α	Περιγραφή	Ποσότητα
17	Κινητήρας άξονα Χ	1
18	Δεξί περίβλημα	1
19	Κεντρική πλακέτα (Motherboard)	1
20	Βάση ρολού υλικού	2
21	Τροφοδοτικό	1
22	Σετ βιδών	1



Σημειώσεις

Δοκοί:

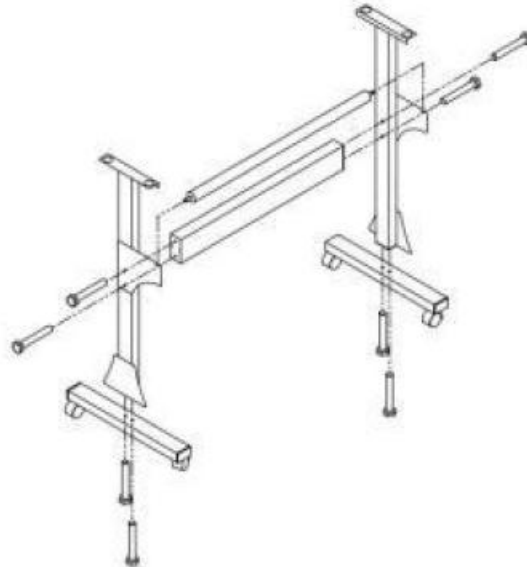
- Σειρές 720 και 870 → 1 τεμάχιο
- Σειρά 1350 → 2 τεμάχια

Κύλινδροι πίεσης:

- Σειρές 720 και 870 → 3 τεμάχια
- Σειρά 1350 → 4 τεμάχια

Συναρμολόγηση Μεταλλικής Βάσης

Διάγραμμα 1-1

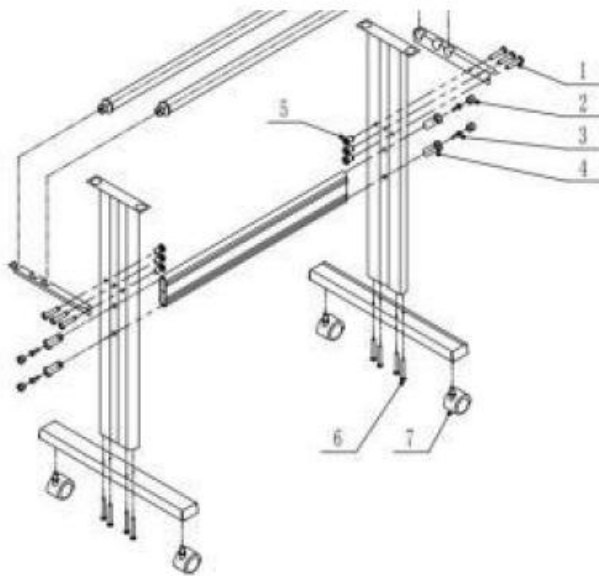


Συναρμολόγηση σιδερένιας βάσης.

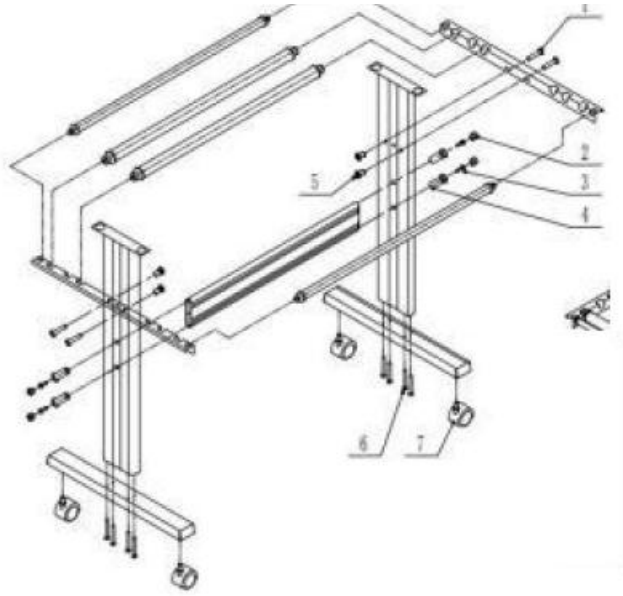
Χρησιμοποιήστε:







- 8 βίδες εξάγωνης κεφαλής M6 × 40

Διάγραμμα 1-2



1	 #6
2	 #4
3	 #4
4	 #4
5	 #6
6	 #8
7	 #4



1	 *4
2	 *4
3	 *4
4	 *4
5	 *4
6	 *8
7	 *4

Συναρμολόγηση αλουμινένιας βάσης.

Τοποθετήστε:

- κάθετα στηρίγματα
- οριζόντιες δοκούς
- τροχούς
- βίδες στερέωσης

σύμφωνα με το σχέδιο.

Σφίξτε όλα τα σημεία σύνδεσης πριν προχωρήσετε.

Τοποθετήστε:

- τις επάνω δοκούς
- τους κυλίνδρους συγκράτησης ρολού
- τα πλαϊνά εξαρτήματα στήριξης

Χρησιμοποιήστε τα εξαρτήματα στερέωσης σύμφωνα με το διάγραμμα.

Βεβαιωθείτε ότι:

- η βάση είναι απολύτως οριζόντια
 - οι τροχοί περιστρέφονται ελεύθερα
 - δεν υπάρχουν χαλαρές βίδες
-

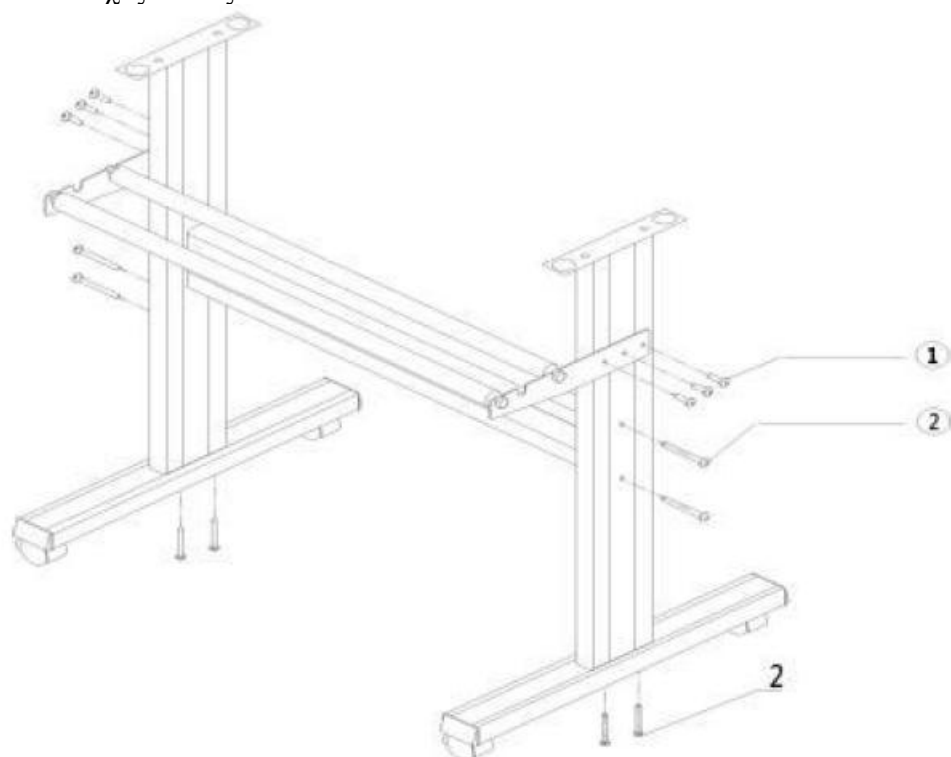
Τελική Συναρμολόγηση Βάσης

Διάγραμμα 1-4

Τοποθετήστε:

- 6 αυτοδιάτρητες βίδες 4×16
- 8 αυτοδιάτρητες βίδες 4×40

στις αντίστοιχες θέσεις.



Εγκατάσταση Μηχανήματος στη Βάση

Σηκώστε προσεκτικά τον κόπτη.

Τοποθετήστε τον επάνω στη συναρμολογημένη βάση.

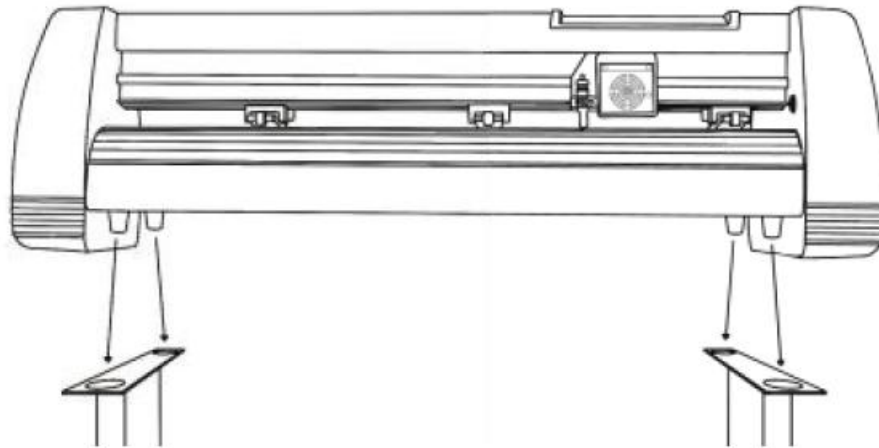
Ευθυγραμμίστε τα σημεία στήριξης.

Στερεώστε το μηχάνημα σύμφωνα με το σχέδιο.

Βεβαιωθείτε ότι:

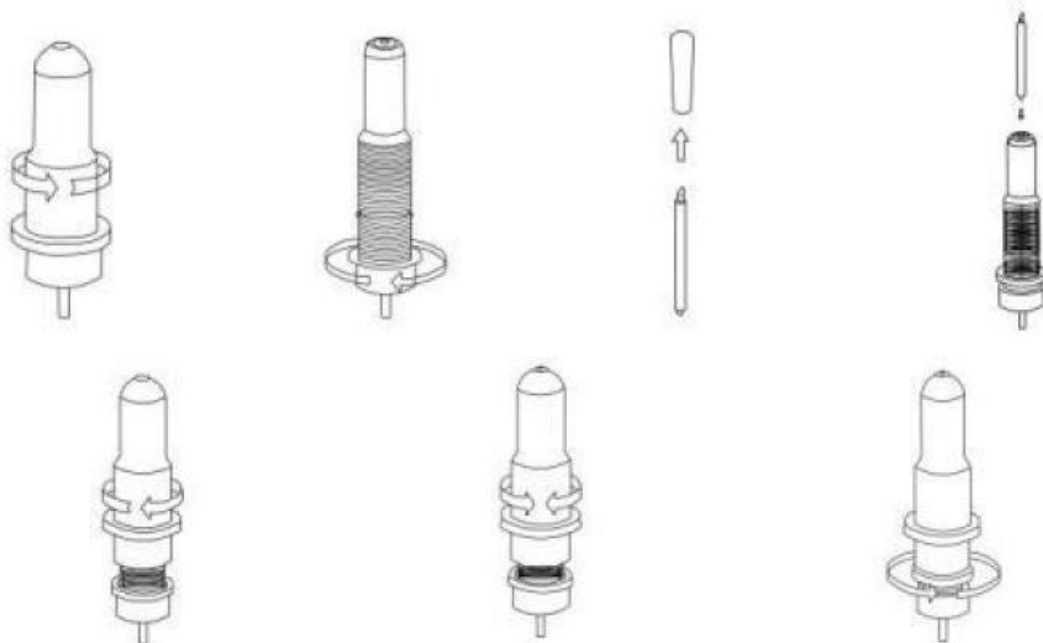
- το βάρος κατανέμεται ομοιόμορφα

- η συσκευή δεν ταλαντεύεται



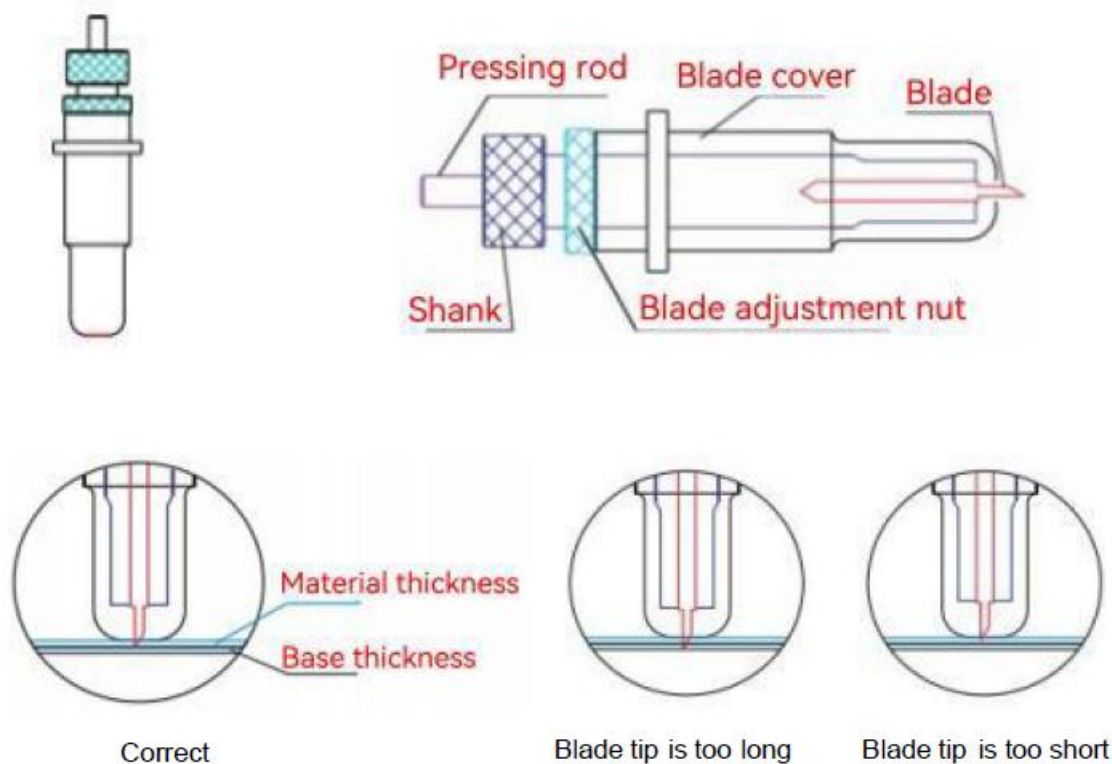
V. Συναρμολόγηση Λεπίδας

Βήμα 1



Εεβιδώστε το καπάκι της βάσης λεπίδας.

Βήμα 2



Κατεβάστε πλήρως τον ορειχάλκινο δακτύλιο ρύθμισης.

Βήμα 3

Αφαιρέστε το προστατευτικό κάλυμμα της νέας λεπίδας.

Βήμα 4

Τοποθετήστε τη λεπίδα στο επάνω μέρος της βάσης.

Βήμα 5

Βιδώστε ξανά το καπάκι.

Βήμα 6

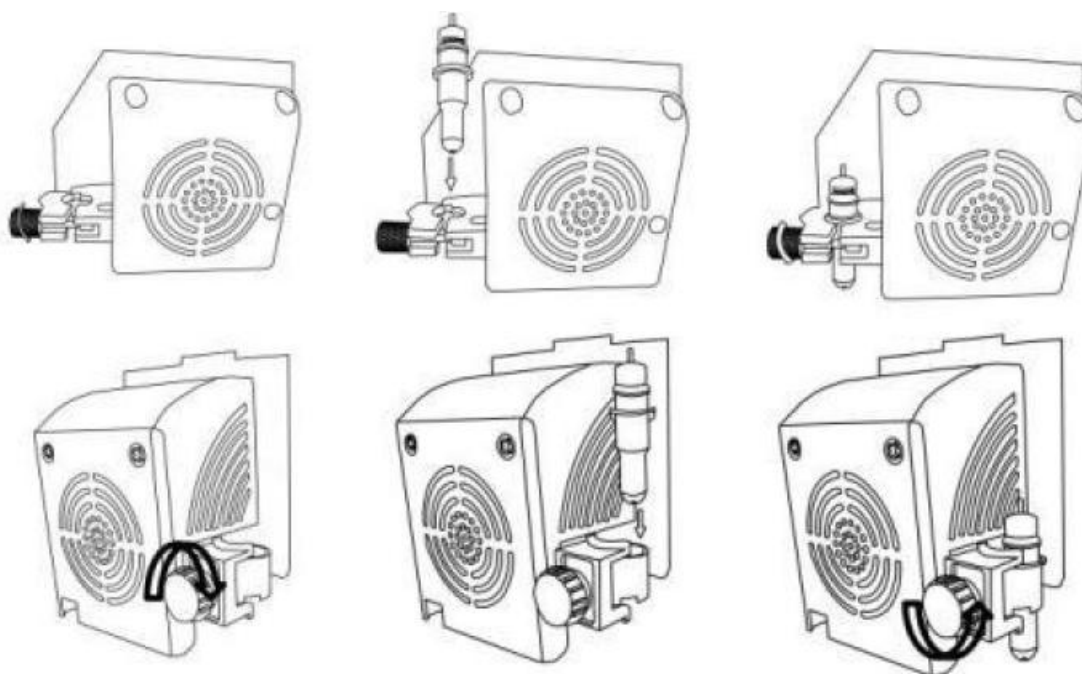
Ρυθμίστε το καπάκι ώστε η λεπίδα να προεξέχει περίπου:

1/64 της ίντσας ($\approx 0,4$ mm).

Βήμα 7

Ρυθμίστε τον ορειχάλκινο δακτύλιο ώστε να εφαρμόζει σφιχτά στο καπάκι.

Αυτό βοηθά να παραμένει σταθερή η ρύθμιση κατά τη λειτουργία.



Σημείωση

Η λεπίδα πρέπει να αντικαθίσταται περίπου κάθε 6 μήνες.

Αν κόβετε:

- flock
- glitter
- ανακλαστικά υλικά

ίσως χρειαστεί συχνότερη αντικατάσταση.

Ρύθμιση Βάσης Λεπίδας

1. Τοποθέτηση λεπίδας στη βάση

Συναρμολογήστε τη λεπίδα μέσα στη βάση όπως φαίνεται στο διάγραμμα.

Εξαρτήματα

- Ράβδος πίεσης (Pressing Rod)
- Κάλυμμα λεπίδας
- Λεπίδα
- Άξονας (Shank)
- Παξιμάδι ρύθμισης λεπίδας

2. Ρύθμιση μήκους λεπίδας

Χαλαρώστε το παξιμάδι ρύθμισης.

Περιστρέψτε τον άξονα για να ρυθμίσετε το μήκος της εκτεθειμένης μύτης.

Η προεξοχή πρέπει να αντιστοιχεί στο πάχος του υλικού.

Σωστή ρύθμιση

Η λεπίδα κόβει το υλικό χωρίς να χαράζει υπερβολικά το υπόστρωμα.

Υπερβολικά μεγάλη προεξοχή

- κακή ποιότητα κοπής
- φθορά λεπίδας
- καταστροφή υποστρώματος

Πολύ μικρή προεξοχή

- ατελής κοπή
 - δυσκολία αποκόλλησης σχεδίου
-

3. Αντικατάσταση λεπίδας

Πιέστε τη ράβδο πίεσης.

Όταν η λεπίδα εξέλθει αρκετά, αφαιρέστε την προσεκτικά.

Προσοχή

Μην αγγίζετε τη μύτη της λεπίδας με τα δάχτυλα.

Διαφορετικά:

- υπάρχει κίνδυνος τραυματισμού
- η λεπίδα μπορεί να στομώσει
-
-

Τοποθέτηση Βάσης Λεπίδας στο Φορείο (Carriage)

Υποδοχή Φορείου (Carriage Slot)

Η υποδοχή φορείου συγκρατεί τη βάση της λεπίδας στη σωστή θέση.

Κουμπί Ασφάλισης (Locking Knob)

Το κουμπί ασφάλισης επιτρέπει:

- πρόσβαση στη βάση λεπίδας
- πρόσβαση στη βάση στυλό
- αντικατάσταση ή αλλαγή εξαρτημάτων

Διαδικασία Εγκατάστασης

Βήμα 1

Χαλαρώστε το κουμπί ασφάλισης στο βραχίονα του φορείου.

Βήμα 2

Τοποθετήστε τη βάση λεπίδας μέσα στην υποδοχή του φορείου.

Βήμα 3

Σφίξτε το κουμπί ασφάλισης ώστε η βάση να στερεωθεί με ασφάλεια.

Βεβαιωθείτε ότι:

- η βάση δεν κινείται
- η λεπίδα είναι κατακόρυφα τοποθετημένη
- το σύστημα έχει ασφαλίσει πλήρως

VI. Χρήση του Προϊόντος

(Μοντέλα KI, SK, EH και KH)

Η κύρια οθόνη του κόπτη επιτρέπει τη ρύθμιση των βασικών παραμέτρων λειτουργίας.

Μπορείτε να ρυθμίσετε:

- ταχύτητα κοπής
- δύναμη κοπής
- δοκιμαστική κοπή

Επίσης μπορείτε να ελέγχετε τις τρέχουσες ρυθμίσεις του μηχανήματος πριν από κάθε εργασία.

Η δοκιμαστική κοπή συνιστάται πριν από την παραγωγή ώστε να εξασφαλιστεί η σωστή ποιότητα κοπής.

Περιγραφή Πλήκτρων Χειρισμού

RESET

Επαναφέρει τον κόπτη.

Λειτουργίες:

- διακοπή τρέχουσας εργασίας
 - επιστροφή του φορείου στη δεξιά αρχική θέση
 - επανεκκίνηση λειτουργίας
-

OFFLINE / LEAVE / OPTION

Μεταφέρει το μηχάνημα σε κατάσταση:

- Offline
- Pause

Χρησιμοποιείται για χειροκίνητες ρυθμίσεις υλικού και κεφαλής.

SETUP

Είσοδος στο μενού ρυθμίσεων του μηχανήματος.

TEST / MOVE

Πραγματοποιεί δοκιμαστική κοπή μικρού σχεδίου.

Χρησιμοποιείται για:

- έλεγχο ταχύτητας
- έλεγχο δύναμης
- εξοικονόμηση υλικού πριν από την κανονική κοπή

Με αυτό τον τρόπο μπορείτε να καθορίσετε τις σωστές παραμέτρους για κάθε τύπο υλικού.

ORIGIN

Χρησιμοποιείται για:

- έλεγχο λειτουργίας του άξονα Z
- καθορισμό νέου σημείου εκκίνησης

όταν το μηχάνημα βρίσκεται σε κατάσταση Offline.

Πλήκτρα V+ / V-

Ρύθμιση ταχύτητας κοπής.

Η προεπιλεγμένη προτεινόμενη τιμή είναι:

300 mm/s

Για:

- μικρά γράμματα
- λεπτομερή σχέδια

χρησιμοποιείτε χαμηλότερες ταχύτητες.

Για:

- μεγάλα σχέδια
- απλές κοπές

μπορούν να χρησιμοποιηθούν υψηλότερες ταχύτητες.

Πλήκτρα F+ / F-

Ρύθμιση δύναμης κοπής.

Προτεινόμενη αρχική τιμή:

100 g

Η κατάλληλη δύναμη εξαρτάται από το υλικό.

Η δύναμη πρέπει:

- να κόβει πλήρως το υλικό
 - να μην κόβει το υπόστρωμα (backing paper)
-

Λειτουργία Offline

Η λειτουργία Offline χρησιμοποιείται για:

- επανατοποθέτηση του υλικού
- μετακίνηση της λεπίδας
- καθορισμό νέου σημείου εκκίνησης

Μπορεί επίσης να ενεργοποιηθεί κατά τη διάρκεια μιας κοπής.

Σε αυτή την περίπτωση:

- η κοπή διακόπτεται προσωρινά
- το μηχάνημα μπαίνει σε κατάσταση παύσης

Αν και επιτρέπεται η μετακίνηση υλικού και λεπίδας κατά τη διάρκεια παύσης, αυτό συνήθως δεν συνιστάται.

Περιγραφή Πλήκτρων στη Λειτουργία Offline

RESET

Διακόπτει την εργασία και επιστρέφει το φορείο στην αρχική θέση.

OFFLINE / PAUSE

Ακυρώνει όλες τις αλλαγές που έγιναν σε:

- θέση υλικού
- θέση λεπίδας

και επιστρέφει στην κύρια οθόνη.

Αν υπήρχε εργασία κοπής σε εξέλιξη, συνεχίζεται από το σημείο διακοπής.

SETUP

Δεν έχει λειτουργία στη συγκεκριμένη κατάσταση.

TEST / MOVE

Αποδέχεται τις αλλαγές που έγιναν στις θέσεις υλικού ή λεπίδας.

Επιστρέφει στην κύρια οθόνη.

Συνεχίζει την εργασία κοπής από τη νέα θέση.

ORIGIN

Αποθηκεύει το νέο σημείο εκκίνησης.

Επιστρέφει στην κύρια οθόνη.

Η κοπή συνεχίζεται με βάση τη νέα θέση.

V+ / V-

Μετακινούν το υλικό.

Οι κύλινδροι τροφοδοσίας μετακινούν το βινύλιο εμπρός ή πίσω.

Μετά τη μετακίνηση:

- TEST ή ORIGIN = αποδοχή
 - OFFLINE = ακύρωση
-

F+ / F-

Μετακινούν το φορέιο της λεπίδας αριστερά ή δεξιά.

Μετά τη μετακίνηση:

- TEST ή ORIGIN = αποδοχή
 - OFFLINE = ακύρωση
-

Τοποθέτηση Βινυλίου

Βήμα 1

Τοποθετήστε το ρολό επάνω στους κυλίνδρους της βάσης.

Για θερμομεταφερόμενο βινύλιο (HTV):

αναποδογυρίστε το ρολό πριν την τοποθέτηση.

Βήμα 2

Απελευθερώστε τους μοχλούς των κυλίνδρων πίεσης.

Βήμα 3

Περάστε το βινύλιο κάτω από τους κυλίνδρους πίεσης.

Αν χρησιμοποιείτε φύλλο αντί για ρολό, μπορεί να τροφοδοτηθεί και από το μπροστινό μέρος.

Βήμα 4

Ρυθμίστε τους κυλίνδρους ώστε:

- να υπάρχει ένας αριστερά
- ένας δεξιά
- και ένας στο κέντρο (όπου υπάρχει τρίτος κύλινδρος)

Προσοχή:

Μην τοποθετείτε κύλινδρο πάνω στο κενό μεταξύ δύο κυλίνδρων τροφοδοσίας.

Βήμα 5

Αφήστε απόσταση:

1/2 έως 1½ ίντσας
(περίπου 12–38 mm)

από κάθε άκρη του βινυλίου.

Βήμα 6

Κατεβάστε τους μοχλούς πίεσης ώστε να ασφαλίσουν οι κύλινδροι.

Αν ο κόπτης δεν είναι ενεργοποιημένος:

ενεργοποιήστε τον τώρα.

Αλλαγή Θέσης Εκκίνησης Κοπής

Βήμα 1

Πατήστε OFFLINE / PAUSE.

Το μηχάνημα εισέρχεται σε κατάσταση Offline.

Βήμα 2

Χρησιμοποιήστε τα πλήκτρα:

- επάνω
- κάτω

για να μετακινήσετε το βινύλιο στο σημείο που επιθυμείτε.

Βήμα 3

Χρησιμοποιήστε τα πλήκτρα:

- αριστερά
- δεξιά

για να μετακινήσετε τη λεπίδα στο σημείο εκκίνησης.

Βήμα 4

Πατήστε ORIGIN.

Το μηχάνημα αποθηκεύει τη συγκεκριμένη θέση ως νέα αρχή κοπής.

Σημαντική Σημείωση

Κατά την επιλογή σημείου εκκίνησης:

η κοπή ξεκινά από το κάτω δεξί μέρος του σχεδίου.

Πρέπει να υπάρχει αρκετός ελεύθερος χώρος:

- αριστερά
- πίσω από το σημείο εκκίνησης

ώστε να ολοκληρωθεί σωστά η κοπή.

Αν θέλετε να τροποποιήσετε:

- δύναμη
- ταχύτητα
- άλλες ρυθμίσεις

κάντε το πριν ξεκινήσει η εργασία.

Για πρώτη χρήση συνιστώνται οι εργοστασιακές ρυθμίσεις.

Μετά από κάθε αλλαγή βεβαιωθείτε ότι έχετε επιστρέψει στην κύρια οθόνη πριν ξεκινήσετε κοπή.

VII. Σύνδεση Μηχανήματος με Λογισμικό

Συνδέστε:

1. το καλώδιο τροφοδοσίας
2. το καλώδιο USB ή COM

και ενεργοποιήστε τον κόπτη.



(pic 4-1)



(pic 4-2)



Εγκατάσταση SignMaster

Το μηχάνημα συνοδεύεται από το λογισμικό SignMaster.

Πρόκειται για εύρηστο πρόγραμμα σχεδίασης και κοπής που επιτρέπει τη μετατροπή σχεδίων σε αρχεία έτοιμα για κοπή.

Ο οδηγός (driver):

εγκαθίσταται αυτόματα κατά την εγκατάσταση του λογισμικού.

Δεν απαιτείται ξεχωριστή εγκατάσταση.

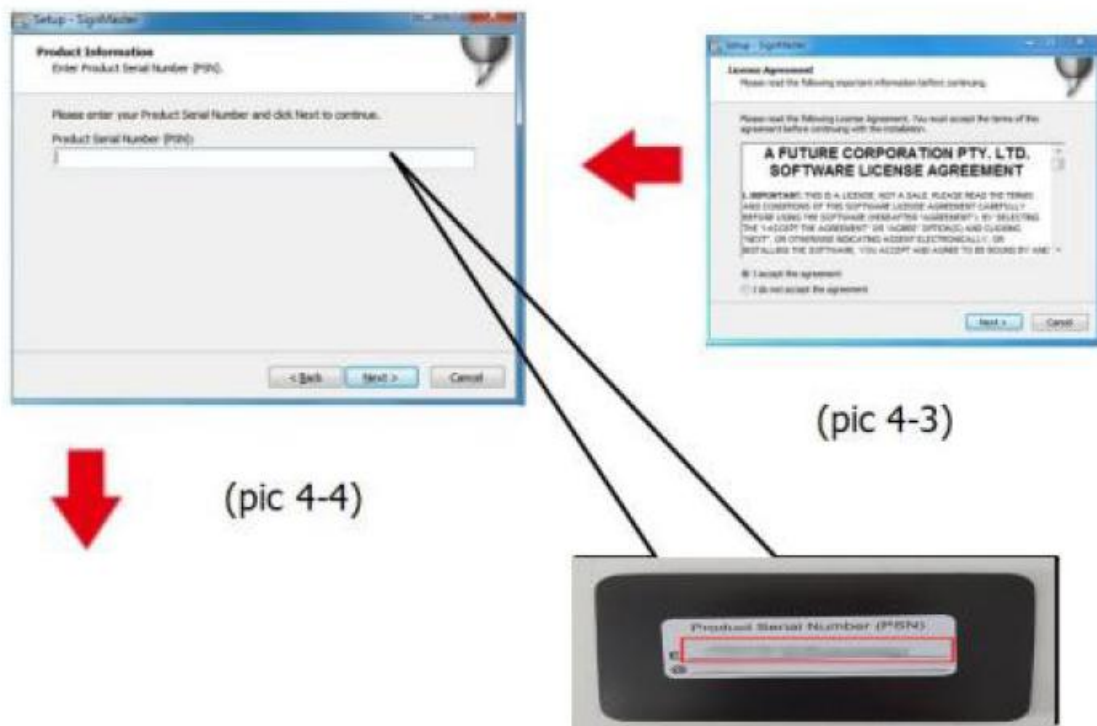
VIII. Εγκατάσταση Λογισμικού και Οδηγών

Βήμα 1

Κατεβάστε το πρόγραμμα εγκατάστασης από:

<https://get.signmaster.software>

Βήμα 2



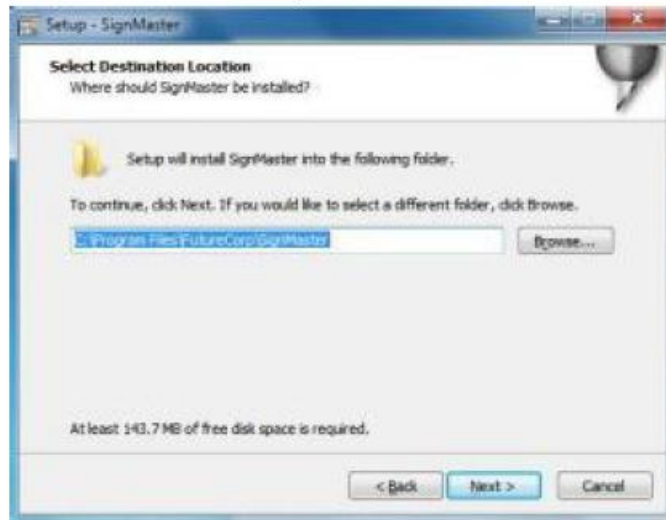
Κάντε διπλό κλικ στο αρχείο εγκατάστασης.

Βήμα 3

Αφού ανοίξει το πρόγραμμα εγκατάστασης:

πατήστε:

Install Software

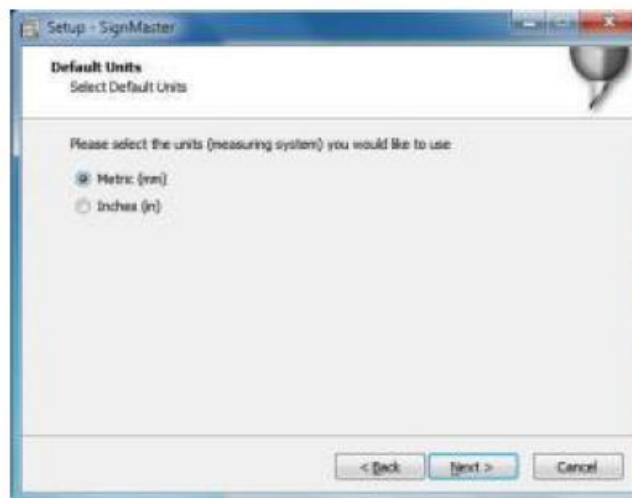


Βήμα 4

Επιλέξτε τη γλώσσα εγκατάστασης.

Πατήστε:

OK



για να συνεχίσετε.

Εισαγωγή Κωδικού PSN

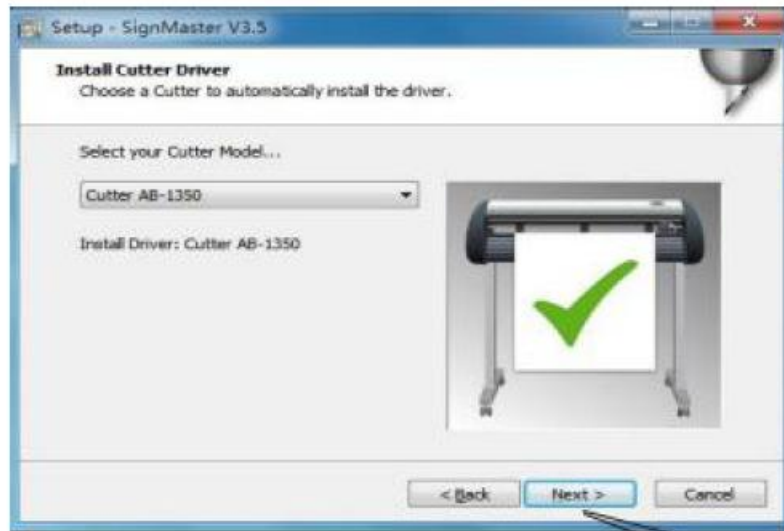
Κατά την εγκατάσταση θα σας ζητηθεί να εισαγάγετε τον κωδικό **PSN (Product Serial Number)**.

Ο κωδικός βρίσκεται συνήθως:

- επάνω στη συσκευασία
- σε αυτοκόλλητη ετικέτα
- ή σε κάρτα που συνοδεύει το λογισμικό

Μετά την εισαγωγή:

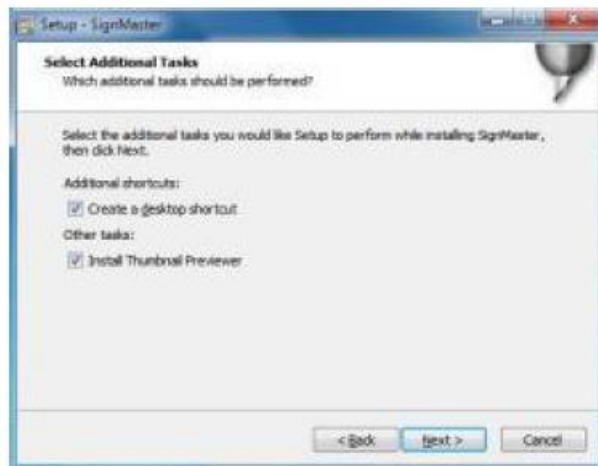
1. Πατήστε **Next**.
2. Αποδεχθείτε τη συμφωνία άδειας χρήσης.
3. Πατήστε ξανά **Next**.



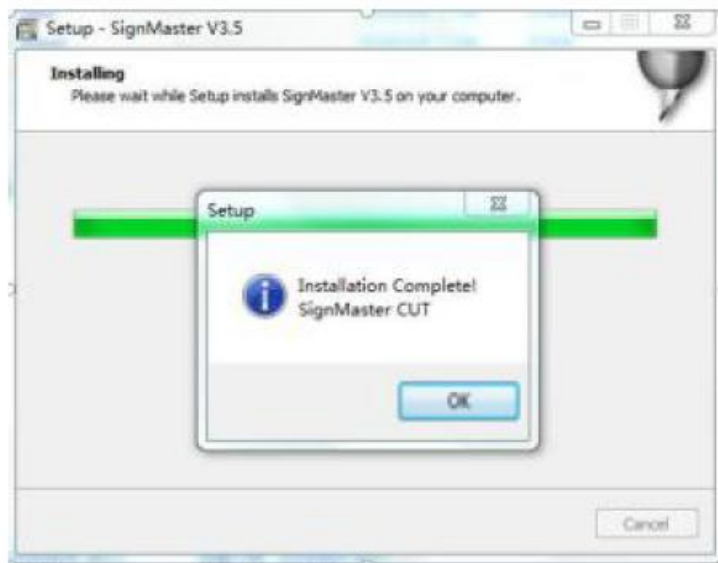
Διαδρομή Εγκατάστασης

Το πρόγραμμα προτείνει την προεπιλεγμένη διαδρομή εγκατάστασης.

Εάν δεν υπάρχει ιδιαίτερος λόγος αλλαγής:



πατήστε Next για συνέχεια.

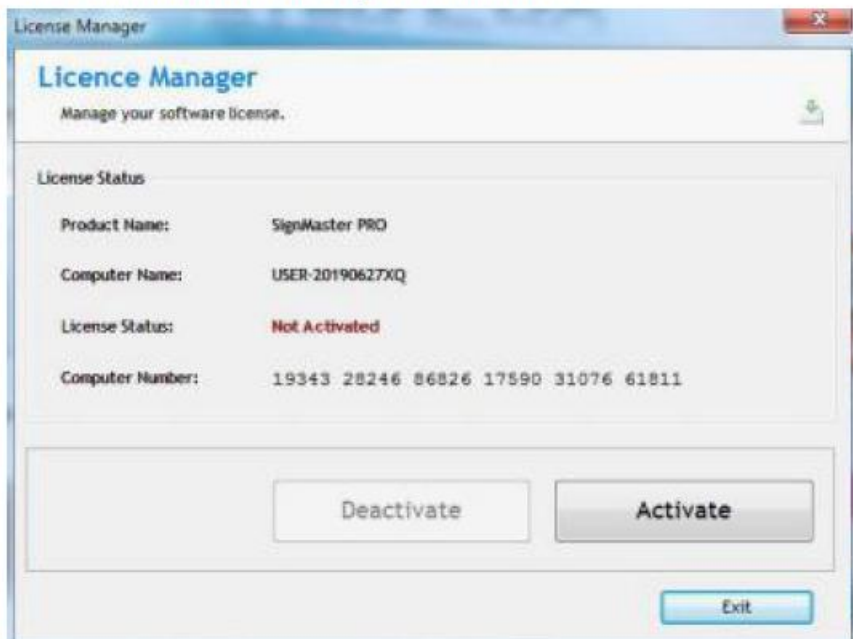


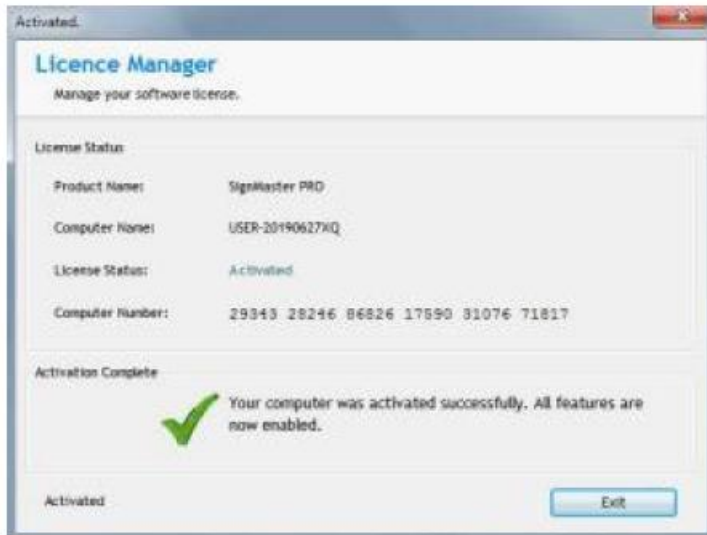


(pic 4-11)



Click activate and enter your email twice





Επιλογή Μονάδων Μέτρησης

Επιλέξτε:

- Metric (mm)
ή
- Inches (ίντσες)

Η VEVOR προτείνει τη χρήση των μετρικών μονάδων (mm).

Επιλογή Μοντέλου Μηχανήματος

Επιλέξτε το ακριβές μοντέλο του κόπτη σας.

Το μοντέλο μπορεί να βρεθεί:

στην ετικέτα που βρίσκεται κοντά στην υποδοχή τροφοδοσίας του μηχανήματος.

Παραδείγματα:

- 720 Series
- 870 Series
- 1350 Series

Αφού επιλεγεί το σωστό μοντέλο:

πατήστε **Next**.

Ολοκλήρωση Εγκατάστασης

Το πρόγραμμα εγκατάστασης:

- αντιγράφει τα απαραίτητα αρχεία
- εγκαθιστά τους οδηγούς USB
- δημιουργεί συντομεύσεις

Μετά την ολοκλήρωση εμφανίζεται μήνυμα:

Installation Complete

(Η εγκατάσταση ολοκληρώθηκε)

Πατήστε:

OK

για έξοδο από το πρόγραμμα εγκατάστασης.

Ενεργοποίηση Λογισμικού

Την πρώτη φορά που θα εκτελέσετε το SignMaster εμφανίζεται το παράθυρο:

Software Not Activated

(Το λογισμικό δεν έχει ενεργοποιηθεί)

Πατήστε:

Activate

Διαχείριση Άδειας Χρήσης

Θα ανοίξει το παράθυρο:

License Manager

Εκεί:

1. Πατήστε ξανά **Activate**
2. Εισαγάγετε δύο φορές το email σας
3. Ολοκληρώστε τη διαδικασία ενεργοποίησης

Επιτυχής Ενεργοποίηση

Όταν ολοκληρωθεί η διαδικασία εμφανίζεται μήνυμα:

Activation Successful

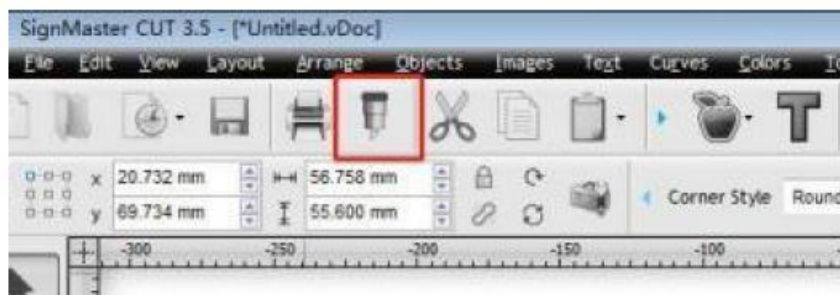
Η άδεια χρήσης ενεργοποιήθηκε επιτυχώς.

Πατήστε:

Exit

για έξοδο.

ΙΧ. Σύνδεση Λογισμικού και Μηχανήματος



Βήμα 1

Ανοίξτε το SignMaster.

Βήμα 2

Επιλέξτε το σχέδιο που θέλετε να κόψετε.

Βήμα 3

Πατήστε το εικονίδιο του κόπτη (Cut Plotter).

Βήμα 4

Επιλέξτε:

Send to Cutting Plotter

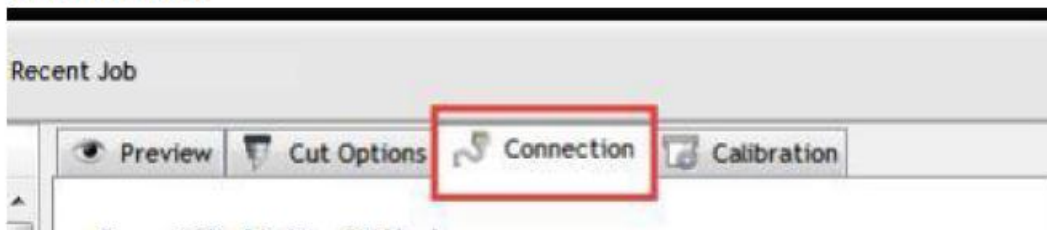
(Αποστολή στον κόπτη)



(pic 5-2)



Click connect



(pic 5-3)



Select machine model



Ρυθμίσεις Σύνδεσης

Πατήστε:

Properties

(Ιδιότητες)

Στη συνέχεια:

Connect

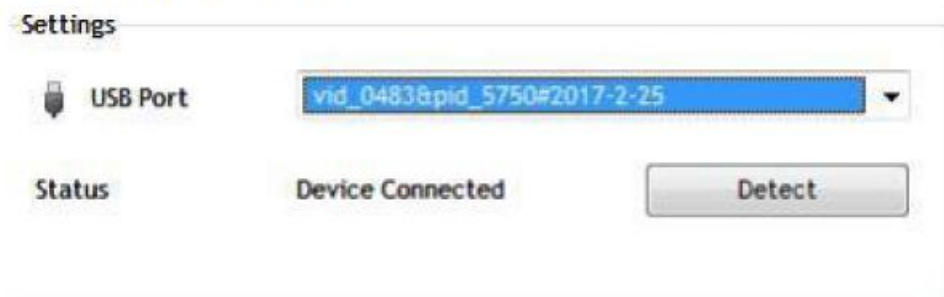
(Σύνδεση)



(pic 5-5)



Drop-down select driver



(pic 5-7)



(pic 5-8)

Επιλογή Μοντέλου

Επιλέξτε το σωστό μοντέλο του μηχανήματος.

Παράδειγμα:

- Cutter AB-1350

ή άλλο αντίστοιχο μοντέλο.

Επιλογή Θύρας

Ως τύπο σύνδεσης επιλέξτε:

Direct USB Port

(Άμεση θύρα USB)

Η επιλογή αυτή χρησιμοποιείται στις περισσότερες εγκαταστάσεις.

Επιλογή Driver

Από τη λίστα επιλέξτε τον διαθέσιμο οδηγό USB.

Το πρόγραμμα εμφανίζει:

Device Connected

(Η συσκευή συνδέθηκε)

όταν η σύνδεση έχει πραγματοποιηθεί επιτυχώς.

Ολοκλήρωση

Πατήστε:

Finish

(Τέλος)

και στη συνέχεια:

Cut Now

(Κοπή τώρα)

για να αποσταλεί η εργασία στον κόπτη.

Έναρξη Κοπής

Το πρόγραμμα ζητά επιβεβαίωση:

Proceed with Cutting?

(Να ξεκινήσει η κοπή;)

Πατήστε:

Yes

για να ξεκινήσει η διαδικασία.

Κατάσταση Λειτουργίας

Μετά την αποστολή των δεδομένων:

ο κόπτης ξεκινά την κοπή του σχεδίου.

Εκπαιδευτικά Βίντεο

Στο USB περιλαμβάνονται βίντεο για:

1. Βασική κοπή
 2. Αυτόματη κοπή περιγράμματος (Contour Cutting)
 3. Αυτόματη διόρθωση απόκλισης
 4. Εγκατάσταση λογισμικού
-

Χ. Αντιμετώπιση Προβλημάτων

Πρόβλημα 1

Ο υπολογιστής δεν διαθέτει μονάδα CD/DVD και δεν μπορεί να εγκαταστήσει το λογισμικό από το CD.

Λύση 1

Το πακέτο εγκατάστασης περιλαμβάνεται στο USB Flash Drive.

Μπορεί επίσης να γίνει λήψη από τον σύνδεσμο που παρέχει η VEVOR.

Πρόβλημα 2

Το λογισμικό δεν συνδέεται με τον κόπτη.

Λύση

Ελέγξτε:

- τις ρυθμίσεις θύρας
 - τη μέθοδο σύνδεσης
 - την επιλογή USB Port
 - τον σωστό οδηγό συσκευής
-

Πρόβλημα 3

Το υλικό αποκλίνει κατά την κοπή.

Λύση

Η πίεση των κυλίνδρων δεν είναι ομοιόμορφη.

Ρυθμίστε τα δύο κίτρινα ορειχάλκινα παξιμάδια κάθε κυλίνδρου στο ίδιο ύψος.

Έτσι εξισορροπείται η πίεση.

Πρόβλημα 4

Κακή ποιότητα κοπής μικρών γραμμάτων ή λεπτομερών σχεδίων.

Λύση

Για γράμματα ύψους:

3–5 mm

ρυθμίστε:

- Compensation = 0,45
 - Speed = 400 mm/s
-

Για γράμματα μεγαλύτερα από:

5 mm

ρυθμίστε:

- Compensation = 0,30
 - Speed \geq 600 mm/s
-

Πρόβλημα 5

Το μηχάνημα:

- επαναλαμβάνει κοπές
- προωθεί αυτόματα το υλικό μετά την ολοκλήρωση

Λύση

Απενεργοποιήστε τη λειτουργία:

Automatic Paper Feeding After Cutting

(Αυτόματη προώθηση υλικού μετά την κοπή)

μέσα από τις ρυθμίσεις του λογισμικού.

Πρόβλημα 6

Η διαδικασία κοπής σταματά ξαφνικά και το μηχάνημα δεν επιστρέφει στο σημείο αρχής.

Λύση

Μη χρησιμοποιείτε:

- USB adapters
- μετατροπείς USB
- καλώδια επέκτασης χαμηλής ποιότητας

Ενδέχεται να χαθούν δεδομένα κατά τη μετάδοση.

Συνδέστε το καλώδιο USB απευθείας στον υπολογιστή.

Πληροφορίες FCC

ΠΡΟΣΟΧΗ

Τυχόν αλλαγές ή τροποποιήσεις που δεν έχουν εγκριθεί ρητά από το αρμόδιο μέρος συμμόρφωσης ενδέχεται να ακυρώσουν το δικαίωμα του χρήστη να λειτουργεί τον εξοπλισμό.

Δήλωση Συμμόρφωσης FCC

Η συσκευή συμμορφώνεται με το Μέρος 15 των Κανονισμών FCC.

Η λειτουργία της υπόκειται στις ακόλουθες δύο προϋποθέσεις:

1.

Η συσκευή δεν πρέπει να προκαλεί επιβλαβείς παρεμβολές.

2.

Η συσκευή πρέπει να αποδέχεται οποιαδήποτε παρεμβολή λαμβάνει, ακόμη και αν αυτή προκαλεί ανεπιθύμητη λειτουργία.

Προειδοποίηση

Οποιαδήποτε τροποποίηση του προϊόντος που δεν έχει εγκριθεί ρητά από το αρμόδιο μέρος συμμόρφωσης μπορεί να ακυρώσει το δικαίωμα χρήσης του προϊόντος.

Σημείωση

Η συσκευή έχει δοκιμαστεί και διαπιστώθηκε ότι συμμορφώνεται με τα όρια για ψηφιακή συσκευή Κατηγορίας Β, σύμφωνα με το Μέρος 15 των Κανονισμών FCC.

Τα όρια αυτά έχουν σχεδιαστεί για να παρέχουν εύλογη προστασία από επιβλαβείς παρεμβολές σε οικιακές εγκαταστάσεις.

Η συσκευή:

- παράγει
- χρησιμοποιεί
- και μπορεί να εκπέμπει

ενέργεια ραδιοσυχνότητας.

Εάν δεν εγκατασταθεί και δεν χρησιμοποιηθεί σύμφωνα με τις οδηγίες, μπορεί να προκαλέσει παρεμβολές στις ραδιοεπικοινωνίες.

Ωστόσο, δεν υπάρχει εγγύηση ότι δεν θα παρουσιαστούν παρεμβολές σε κάποια συγκεκριμένη εγκατάσταση.

Εάν διαπιστωθεί ότι η συσκευή προκαλεί παρεμβολές σε:

- ραδιοφωνική λήψη
- τηλεοπτική λήψη

ο χρήστης καλείται να δοκιμάσει μία ή περισσότερες από τις ακόλουθες ενέργειες:

Διορθωτικά μέτρα

- Επαναπροσανατολίστε ή μετακινήστε την κεραία λήψης.
- Αυξήστε την απόσταση μεταξύ συσκευής και δέκτη.
- Συνδέστε τη συσκευή σε διαφορετικό ηλεκτρικό κύκλωμα από αυτό του δέκτη.
- Συμβουλευτείτε τον προμηθευτή ή εξειδικευμένο τεχνικό ραδιοτηλεοπτικών συστημάτων.

VIII. Ορθή Απόρριψη Προϊόντος

Το προϊόν υπάγεται στις διατάξεις της Ευρωπαϊκής Οδηγίας:

2012/19/ΕΕ

για τα Απόβλητα Ηλεκτρικού και Ηλεκτρονικού Εξοπλισμού (WEEE).

Σύμβολο Διαγραμμένου Κάδου

Το σύμβολο του διαγραμμένου κάδου απορριμμάτων υποδεικνύει ότι το προϊόν πρέπει να συλλέγεται ξεχωριστά από τα κοινά οικιακά απορρίμματα.

Η απαίτηση αυτή ισχύει:

- για το προϊόν
 - για όλα τα εξαρτήματα που φέρουν το ίδιο σύμβολο
-

Τα προϊόντα αυτά δεν επιτρέπεται να απορρίπτονται μαζί με τα οικιακά απορρίμματα.

Πρέπει να παραδίδονται σε εξουσιοδοτημένα σημεία συλλογής για:

- ανακύκλωση
 - επεξεργασία
 - ανάκτηση ηλεκτρικού και ηλεκτρονικού εξοπλισμού
-

Διεύθυνση Κατασκευαστή (Κίνα)

Shuangchenglu 803 Nong 11 Hao
1602A-1609 Shi

Baoshan District
Shanghai 200000
China

Εισαγωγέας Αυστραλίας

SIHAO PTY LTD

1 Rokeva Street
Eastwood NSW 2122
Australia

Εισαγωγέας ΗΠΑ

Sanven Technology Ltd.

Suite 250

9166 Anaheim Place

Rancho Cucamonga

CA 91730

USA

Αντιπρόσωπος Ηνωμένου Βασιλείου (UK REP)

YH CONSULTING LIMITED

Office 147

Centurion House

London Road

Staines-upon-Thames

Surrey

TW18 4AX

United Kingdom

Αντιπρόσωπος Ευρωπαϊκής Ένωσης (EC REP)

E-CrossStu GmbH

Mainzer Landstrasse 69

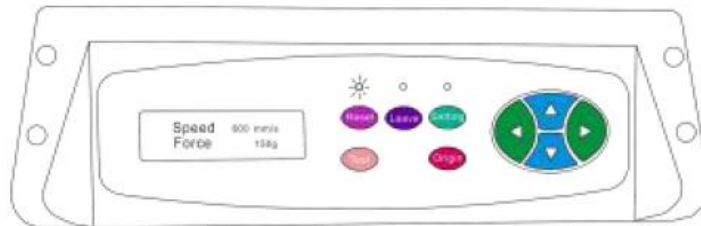
60329 Frankfurt am Main

Germany

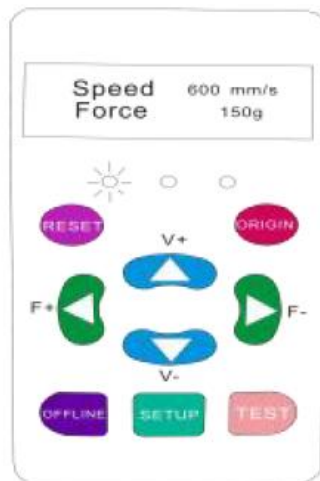




KI Model



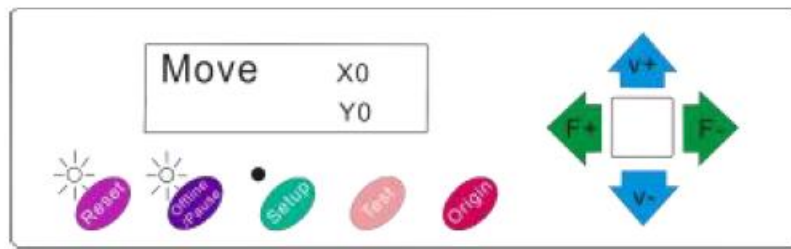
SK Model



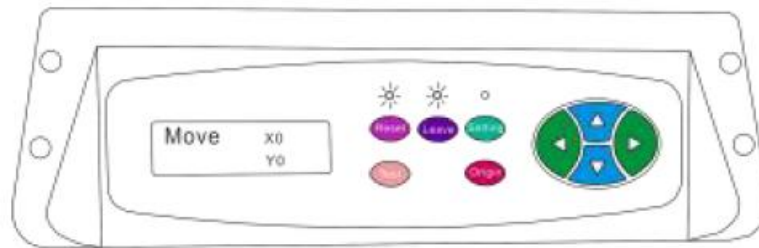
EH Model



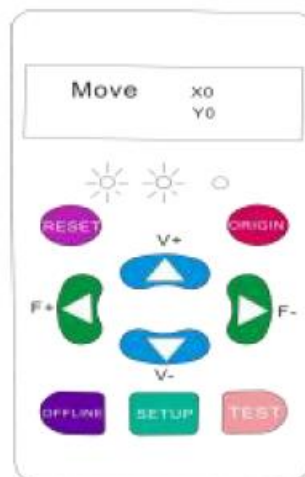
KH Model



KI Model



SK Model



EH Model



KH Model